

**PATRIMOINE  
VIVANT  
HAUTS-DE-FRANCE**

**espaces  
naturels  
régionaux**



**Région  
Hauts-de-France**



**ÉDITION  
2026**

**ANNUAIRE DES**

**ÉTALONS TRAIT DU NORD**

Centre Régional de Ressources Génétiques des Hauts-de-France



**SYNDICAT D'ELEVAGE  
DU CHEVAL  
TRAIT DU NORD**

# ANNUAIRE DES ÉTALONS TRAIT DU NORD

Le Centre régional de ressources génétiques  
(Espaces naturels régionaux)  
et le Syndicat d'élevage du cheval  
Trait du Nord vous invitent à  
découvrir la 34<sup>ème</sup> édition de l'annuaire  
des étalons Trait du Nord.



## SOMMAIRE

Présentation de la race Trait du Nord	3
Le Centre régional de ressources génétiques	4
Le contrat d'élevage « Maintien de la Biodiversité »	5
Présentation du Syndicat d'élevage du Cheval Trait du Nord	6
Rétrospective 2025	8
Approbation des étalons	10
Gestion génétique de la race Trait du Nord	11
Carte de localisation des étalons en 2026	21
Liste des étalons approuvés pour 2026	22
Fiches descriptives des étalons	23
Extrait de règlement du livre généalogique du Trait du Nord	58
Faire reproduire mon étalon Trait du Nord	61
Faire naître mon poulain Trait du Nord	62
Reproducteurs d'origine étrangère	63
Vos démarches sanitaires avec le SIRE	64
Liste des adhérents au Syndicat d'élevage du Cheval Trait du Nord	66
Calendrier des concours et manifestations	74

En couverture : **JUAN DE LICHEREAU** (par Milo van Luchteren et Charlotte van't Sparrenhof, par Ensor van Sternhoven), appartenant à Ludovik MORTELECQUE à Carnin (59) et né en 2020 chez Philippe DECONINCK à Arville (BE). **Champion des étalons 2025**, approuvé définitivement comme Facteur de Trait du Nord.

# PRÉSENTATION DE LA RACE TRAIT DU NORD

**LE TRAIT DU NORD EST UN CHEVAL DE GRANDE TAILLE, CHARPENTÉ, COURT, PUISSANT, À L'OSSATURE ET À LA MUSCULATURE IMPORTANTES. SA SOUPLESSE ET SON ENGAGEMENT NATURELS LE FONT SE DÉPLACER AVEC AISANCE.**



La robe est baie, rouanne, alezane et aubère, parfois gris fer ou noire. La taille au garrot oscille autour de 1m68 pour les juments et 1m75 pour les mâles, pour un poids de 800 à 900 kg, voire 1 000 kg pour les plus lourds !

La race a évolué à partir de 1850 pour répondre aux besoins importants en traction animale de l'agriculture, des transports et de l'industrie. Cheval de travail courageux et attentif, la sélection de son caractère se fait naturellement puisque la plupart des poulinières sont encore attelées au collier.

La conduite « au cordeau », particularité locale, demande un apprentissage précoce et patient mais l'éducation du poulain bien faite permet d'envisager tous les travaux de précision au pas ainsi que les efforts de traction de charges lourdes.

Quand ce long travail d'apprentissage est effectué correctement, le poulain se prête de bonne grâce aux autres disciplines équestres et travaille à la voix.

Monté ou attelé, ses foulées amples, sa souplesse et son caractère courageux en font un compagnon très agréable.

Le Trait du Nord est un rameau des races de trait Belge et Néerlandaise avec lesquelles il ne formait, il y a plus de 200 ans, qu'une seule race.

Il a également gardé de l'infusion du sang de l'ancien cheval flamand, la grande taille et les pieds larges, adaptés aux sols marécageux.

L'avènement de la traction mécanique a d'abord orienté le cheval vers la production de viande, mais aujourd'hui les défis des énergies renouvelables et du développement durable ouvrent de nouvelles perspectives au cheval Trait du Nord : en milieu rural, urbain ou naturel, il s'adapte et rend service aux collectivités, aux entreprises ou aux particuliers, dans une démarche environnementale.

## **UN PATRIMOINE VIVANT À PRÉSERVER !**

Le berceau de la race est localisé dans le Hainaut, à la frontière Belge, dans le Nord de la France. Aujourd'hui, les reproducteurs sont recensés principalement dans le Nord, le Pas-de-Calais (hors territoires côtiers), en Picardie, puis de la Normandie jusqu'aux Ardennes et la région Auxoise. La localisation s'est élargie progressivement jusqu'au Pyrénées en France, mais aussi plus récemment jusqu'en Espagne ou du Royaume-Uni !

Le cheval Trait du Nord est considéré comme une race menacée à faible effectif : on recense 61 naissances en 2025, par 41 éleveurs passionnés (source : IFCE).

Pour plus d'informations,  
n'hésitez pas à consulter les pages 6 et 7 de présentation  
du Syndicat d'élevage du Cheval Trait du Nord.

# ESPACES NATURELS RÉGIONAUX ET SON CENTRE RÉGIONAL DE RESSOURCES GÉNÉTIQUES (CRRG) HAUTS-DE-FRANCE

Mission spécifique d'ENRx, composée de techniciens et ingénieurs spécialisés en agriculture et en agroécologie, l'équipe du CRRG rassemble autour d'elle plus de 100 partenaires scientifiques, techniques ou socioprofessionnels, en région, en France et en Europe, qui ont en commun la volonté de préserver et de valoriser les variétés fruitières, légumières, céréalières cultivées et les races locales domestiques issues des Hauts-de-France. Au niveau national, le CRRG est reconnu « Gestionnaire de collections de ressources fruitières et légumières pour l'agriculture et l'alimentation » (JORF n°0021 du 26 janvier 2022) et est membre de TerraBio-div, fédération nationale des CRRGs de France.



**Le CRRG s'attache à conserver et valoriser le patrimoine vivant agricole des Hauts-de-France depuis 40 ans. Avec cette initiative, la Région Hauts-de-France a été l'une des premières en France à s'investir de manière durable dans le domaine de la préservation et la valorisation des ressources génétiques cultivées et domestiquées.**

Les Hauts-de-France ont toujours été une grande région agricole de polyculture-élevage et de maraîchage. Le travail d'inventaire et de collecte engagé a permis au CRRG de rassembler plus de 1 700 variétés anciennes de fruits, plus de 300 souches locales de plantes potagères. Cette grande diversité se retrouve aussi dans le domaine animal.

Producteurs, maraîchers, arboriculteurs, éleveurs sont aussi les acteurs mobilisés avec le CRRG pour agir sur notre patrimoine vivant et sur la valorisation des produits, notamment dans des marques collectives ou dans des signes de qualité.

## LE PATRIMOINE ANIMAL DES HAUTS-DE-FRANCE

Les Hauts-de-France sont le berceau de 28 races dont 5 encore présentes en exploitations agricoles de nos jours : les races équine Boulonnaise et Trait du Nord, les races bovines Bleue du Nord et Rouge Flamande et la race ovine Boulonnaise. Ces races locales ont bien failli disparaître de notre bestiaire régional ! Le CRRG s'attelle à les sauvegarder et à travailler avec les éleveurs à leurs débouchés. Les Organismes de sélection comme le SECTDN, représentants des éleveurs de nos races patrimoniales des Hauts-de-France, composent le Conseil des races régionales d'ENRx installé en décembre 2025.

A découvrir sur : <https://www.enrx.fr/crrg/patrimoine-animal/>

## ENRx - Siège

6 rue du Bleu Mouton  
59000 LILLE  
+33(0)3 20 12 89 12  
[contact@enrx.fr](mailto:contact@enrx.fr)

## ENRx / CRRG

Ferme du Héron,  
chemin de la Ferme Lenglet  
59650 VILLENEUVE D'ASCQ  
+33 (0)3 20 67 03 51  
[crrg@enrx.fr](mailto:crrg@enrx.fr)

## Agissons ensemble pour conserver notre patrimoine régional

Le changement des pratiques agricoles et l'évolution des modes de consommation réduisent fortement la gamme de variétés de fruits et de légumes disponible. Les productions traditionnelles locales restent rares. Les productions régionales restent à faible effectif et menacées. Chacun à son niveau, peut et doit jouer un rôle pour faire vivre nos patrimoines !



# LE CONTRAT D'ÉLEVAGE "MAINTIEN DE LA BIODIVERSITÉ"



## UNE AIDE MAJEURE POUR L'ÉLEVAGE DES CHEVAUX BOULONNAIS ET TRAIT DU NORD !

Dans le cadre du Plan de sauvegarde et de valorisation, un dispositif d'encouragements à la naissance et à l'élevage des poulains Boulonnais et Trait du Nord a été créé en 2010 par la Région Nord-Pas de Calais avec le Syndicat hippique Boulonnais et le Syndicat d'élevage du cheval Trait du Nord. Il se justifiait par l'évolution préoccupante du nombre de naissances de ces deux races. Ce contrat d'élevage dénommé «**Maintien de la Biodiversité**» avait été adopté également par la Région Picardie en 2012.

A l'occasion du vote d'un quatrième Plan de sauvegarde et de valorisation du cheval Boulonnais et du Trait du Nord (PSV n°4) pour la période de 2023-2026, ce contrat a été revu et approuvé par la Région Hauts-de-France. Selon les nouvelles modalités, les aides seront versées pour tout poulain éligible, né et immatriculé du 1<sup>er</sup> janvier 2023 au 31 décembre 2026.

Les éleveurs dont le lieu de domicile ou d'exploitation est situé dans une commune des Hauts-de-France, ou ailleurs en France s'ils ne sont éligibles à aucune autre aide locale ou nationale au titre de la préservation des races menacées, sont en mesure de solliciter 3 primes :

- **à la naissance** : d'un montant de 500 € par poulain né et immatriculé, issu d'une jument inscrite au programme d'élevage et dont le propriétaire est adhérent au Syndicat de race ; une minoration de 100 € est appliquée aux poulains Boulonnais Livre B dont le coefficient de consanguinité est inférieur ou égal à 8 % ; une minoration de 200 € est appliquée aux poulains Boulonnais dont le coefficient de consanguinité est strictement supérieur à 8 %.

- **à 2 ans** : d'un montant de 200 € par cheval, inscrit au programme d'élevage, présenté en concours modèle et allures ou d'utilisation avec une note minimale du jury de 12/20 dans l'année de ses 2 ans et dont le propriétaire est adhérent au Syndicat de race. La prime est versée au propriétaire du cheval.

- **à 3 ans** : d'un montant de 300 € par cheval, inscrit au programme d'élevage présenté en concours modèle et allures avec approbation pour les mâles et mise à la reproduction pour les femelles ou d'utilisation avec une note minimale du jury de 12/20 dans l'année de ses 3 ans et dont le propriétaire est adhérent au Syndicat de race. La prime est versée au propriétaire du cheval. Pour les Trait du Nord, les chevaux approuvés « Facteur de Trait du Nord » l'année de leur 3 ans sont éligibles selon les mêmes conditions.

**Le demandeur devra compléter avant le 31 décembre de chaque année la demande de primes transmise par l'organisme de sélection concerné et répondre de manière fine et exhaustive au formulaire de suivi des chevaux primés dans le cadre de ce contrat sous peine de ne pas percevoir les primes pour l'année considérée.**

Les primes seront attribuées selon un ordre défini jusqu'à épuisement de l'enveloppe annuelle. Ce dispositif vient compléter le dispositif européen d'aide aux races menacées tel que défini dans le cadre du Programme Régional de Développement Rural, en particulier sa mesure PRM, dont pourront continuer à bénéficier les éleveurs éligibles. Ce dispositif est soumis au règlement (CE) n°1408/2013 de la Commission du 18 décembre 2013, concernant l'application des articles 107 et 108 du traité CE aux aides de minimis dans le secteur de la production de produits agricoles et qui fixe un plafond aux aides nationales dont peuvent bénéficier les entreprises agricoles à 50 000 € par périodes de 3 années fiscales glissantes.

**La Région Hauts-de-France, ainsi que les deux organismes de sélection, sont très attentives aux résultats obtenus pour la poursuite de ce contrat.**

Des informations sur l'évolution des races sont disponibles au moyen de l'Observatoire régional des races et des acteurs.

# PRÉSENTATION DU SYNDICAT D'ÉLEVAGE DU CHEVAL TRAIT DU NORD



**LE SYNDICAT D'ELEVAGE DU CHEVAL TRAIT DU NORD EST L'ORGANISME DE SÉLECTION AGRÉÉ PAR DÉCRET DU MINISTÈRE DE L'AGRICULTURE, DE L'ALIMENTATION, DE LA PÊCHE ET DES AFFAIRES RURALES. IL S'AGIT D'UNE ASSOCIATION (LOI 1<sup>ER</sup> JUILLET 1901) FONDÉE EN 1903.**

## **Le Syndicat d'élevage du Cheval Trait du Nord a pour missions de :**

- regrouper les éleveurs et utilisateurs du Trait du Nord et d'en assurer la représentation ;
- siéger à la commission du livre généalogique Trait du Nord et d'y déterminer la politique d'amélioration génétique et de sélection de la race ;
- opérer la sélection des équidés au sein des commissions d'examen des reproducteurs ;
- élaborer et conduire, au tant que de besoin, un programme d'élevage ;
- mettre en œuvre les mesures du Plan de Sauvegarde et de Valorisation 2023-2026 en partenariat avec le Syndicat Hippique Boulonnais ;
- organiser ou contribuer à l'organisation de concours d'élevage ou de manifestations susceptibles d'aider au développement de la race (vous les retrouverez en page 72 et 73 de l'annuaire) ;
- promouvoir la race et en assurer la communication ;
- informer ses adhérents au travers des bulletins d'information et de réunions thématiques autour du cheval, de l'élevage, de ses présentations, etc. ;
- développer les utilisations des chevaux et leurs débouchés.

## **L'adhésion au Syndicat d'élevage du Cheval Trait du Nord**

Pour soutenir les actions menées par le Syndicat d'élevage pour préserver la race, il est possible d'y adhérer. Eleveur, utilisateur ou simplement passionné, la cotisation s'élève à 40 € par année civile. Elle permet de recevoir l'annuaire des étalons, les actualités relatives à la race, de bénéficier de primes et d'autres avantages, et bien sûr de participer à la vie de l'association. Le bulletin d'adhésion est téléchargeable sur <https://www.trait-du-nord.com> ou à demander auprès du Syndicat.

## **Le Programme d'élevage**

En race Trait du Nord, comme dans de nombreuses autres races de chevaux de trait, la moyenne d'âge des éleveurs est élevée, et leur relève n'est pas toujours assurée. Il paraît donc indispensable de sauvegarder, d'une part, les chevaux, avec le maximum de leur diversité génétique, et d'autre part, le savoir-faire des éleveurs. Ce sont ces éléments qui servent de fil conducteur au programme d'élevage dont les objectifs sont déclinés comme suit :

- conforter et développer les débouchés,
- conserver et sélectionner la race,
- améliorer la communication et la promotion autour de la race.

L'inscription au Programme d'élevage se fait auprès du syndicat une seule fois dans la vie du cheval et coûte 10 € par individu. Elle est matérialisée par la pose d'un tampon dans le certificat d'origine et l'attribution d'un numéro de Programme d'élevage.

Elle permet également de toucher la prime au poulain immatriculé et les primes de maintien de la biodiversité pour les adhérents.

## **La charte de l'étalonnier**

Le Syndicat d'élevage a mis en place une charte que chaque étalonnier, qui exploite un étalon approuvé à produire dans le livre généalogique Trait du Nord, s'engage à respecter. Ce document est consultable sur demande auprès de votre étalonnier.

# SYNDICAT D'ÉLEVAGE DU CHEVAL TRAIT DU NORD

Institut Agricole - 348 rue de la Libération 59242 GENECH

+33(0)6 48 97 43 05  
syndicat.traitudunord@gmail.com  
[www.trait-du-nord.com](http://www.trait-du-nord.com)



Retrouvez-nous  
sur Facebook



## Les partenaires



Avec l'appui  
financier de



# RÉTROSPECTIVE 2025 SYNDICAT D'ÉLEVAGE DU CHEVAL TRAIT DU NORD



L'année 2025 a débuté avec le **Salon International de l'Agriculture de Paris**, avec une belle 2<sup>ème</sup> place de la race Trait du Nord au Trophée des Races !



**ICONE DE ST ELOI (1)**, mené par Justine DEKNUDT, a témoigné de toute sa polyvalence en excellant au Trophée d'utilisation jeunes chevaux (en simple), avec une très belle 1<sup>ère</sup> place au classement général ! Le couple termine à la 1<sup>ère</sup> place en maniabilité et 2<sup>ème</sup> en épreuve de travail.



Julie BERSILLON a fait son retour sur la piste cette année avec **FELINE**, concluant à la 7<sup>ème</sup> place de l'épreuve montée, organisée pour la première fois en deux manches. Fortes de leur expérience et faisant preuve d'une belle régularité sur l'épreuve très convoitée du Trophée Inter-Races, **HIRONDELLE DU MARAIS** et **JADE DE MORMAL** ont brillamment décroché la 3<sup>ème</sup> place, menées par Cyril CANONNE.

7 juments ont été présentées au concours modèle et allures du Concours Général Agricole : c'est **LISBETH (2)** (par Freeman De Baude et Feeling, par Marco Van'T Hof Ter Waele) qui remporte cette Finale Nationale des Juments ! Elle appartient au GAEC QUENNESON (Preux Au Sart-59).



La saison des **concours locaux** a débuté dès le mois de mai, entre élevage et utilisation des jeunes chevaux. La promotion des élevages et de la race passe également par l'organisation de **foires agricoles, comices**, ou encore le traditionnel **concours Emile MORTELECQUE** à Allennes Les Marais (59).



D'autres grands événements ont accueilli les chevaux Trait du Nord pour permettre leur visibilité, tels que le **Sommet de l'élevage** à Courmon d'Auvergne début octobre, ou encore **Equitalyon (3)** fin octobre, sans oublier le **Salon du Cheval d'Angers** en novembre, permettant de sensibiliser un public et d'élargir les débouchés possibles.

Lors de la Route Suisse Normande, sous les couleurs de l'équipe Bienvenue les Traits, Justine DEKNUDT a remporté l'épreuve de travail Jeune Meneur avec **JADE DE MORMAL (4)**.



Cette année, plusieurs attelages ont représenté la race sur les circuits d'attelage, coachés par Clément DESCHAMPS. Cyril CANONNE a d'ailleurs brillamment mis la race en lumière lors des Championnats de France d'Attelage à Lamotte-Beuvron (41), où il a décroché la médaille de bronze avec sa paire **HIRONDELLE DU MARAIS** et **JADE DE MORMAL (5)**.



## LE 112<sup>ème</sup> CONCOURS NATIONAL DES FEMELLES A CAMBRAI



### CHAMPIONNE DES POULICHES

**MAYA DE TAISNIERES** (par Nectar Van de Parelhove et Aubane de St Aubin, par Samos De Lecelles), née et appartenant à Romuald VERLOO de Taisnières en Thiérache (59). Elle est nommée Championne des pouliches 2025 !

### CHAMPIONNE DES JUMENTS

**LUNAD'OOSTHOVE** (par Milo Van Luchteren et Hadriana du Bois Hure, par Silver d'Oosthove), née et appartenant à Jean-François DUPUICH de Rely (62). Elle est nommée Championne des Pouliches 2024 et obtient le titre de Championne des Jument 2025 pour la 112<sup>ème</sup> édition !

Elle a été présentée suivie d'une femelle, PAQUITA D'OOSTHOVE par Lipton d'Oosthove.



### RAPPEL DE CHAMPIONNAT

**GRIOTTE PAS DE L'AYAU** (par Daan Van de Beekseweg et Noisette de Lartois, par Espoir de Bouvines), née et appartenant à Yves SPRIET d'Escautpont (59). Elle a été présentée suivie d'un mâle, PUNCH PAS DE L'AYAU (par Alex VD Crijtenborchhoff).

### PRIX DE FAMILLE

Le Prix de Famille a été décerné à Eric LAOUT de Trescault (62), avec sa jument **HINDIE DE FONTAINE** (par Marco Van Aleblok et Cassice, par Tresor du Roseau). Elle a été présentée avec 4 de ses produits :

**PRINCESSE DE TRESCAULT**, pouliche de 1 an par Juan de Lichereau.

**ONDINE DE TRESCAULT**, pouliche de 2 ans par Kalif de la Margelle.

**NOBLESSE DE TRESCAULT**, pouliche de 3 ans par Hercul de Posanges.

**LOVELY DE TRESCAULT**, jument de 5 ans par Atos Valaudiere.



# APPROBATION DES ÉTALONS

Lors du concours national annuel, les étalons sont présentés devant une Commission nationale d'approbation. Elle est composée de 3 membres désignés par le Conseil d'administration du Syndicat d'élevage du cheval de Trait du Nord dont le président. Sont invités à titre d'experts un représentant de l'IFCE et un représentant du CRRG des Hauts-de-France.

La Commission nationale d'approbation examine les chevaux proposés à l'approbation. Elle statue sur les demandes d'inscription à titre initial et sur l'admission des reproducteurs comme facteur de Trait du Nord. Elle délivre l'approbation d'un candidat étalon ou son ajournement. La Commission nationale d'approbation peut radier du Livre généalogique tout animal non conforme au standard défini de la race. La Commission nationale d'approbation intervient sur d'autres lieux ou rassemblements que les concours nationaux ou la marque complémentaire selon la localisation des individus à approuver et les cas particuliers.

Pour être approuvés pour produire au sein du Livre généalogique du Trait du Nord, les candidats étalons doivent :

- Être inscrits au Livre généalogique du cheval Trait du Nord ou être admis comme Facteur de Trait du Nord ;
- Avoir leur carte d'immatriculation à jour ;
- Être soumis à un typage ADN avant approbation ;
- Être âgés d'au moins 2 ans au moment de la tenue de la Commission d'approbation pour la monte à 3 ans ;
- Avoir obtenu la note minimale fixée par la Commission du Livre généalogique déterminée selon la valeur génétique de l'individu ainsi qu'un avis favorable de la Commission nationale d'approbation.

La Commission nationale d'approbation juge le candidat étalon sur plusieurs 5 postes :

- **Tête / Encolure** : tête courte, expressive et bien attachée, front large et plat, chanfrein droit, ganaches sèches et nettes, oreilles courtes et bien portées, encolure bien greffée, de longueur moyenne et puissante ;
- **Corps** : épais, massif très musclé, large passage de sangle, poitrail large, pectoraux développés, flanc bien descendu ; épaule d'oblicité moyenne et assez longue, garrot bien dessiné et bien attaché, légèrement fondu dans les masses musculaires voisines ; dos court et tendu ; rein large et court ; croupe large, puissamment musclée, d'oblicité moyenne et donnant insertion à une queue bien implantée ;
- **Aplombs** : réguliers, extrêmement puissants par leur musculature, leurs articulations nettes, sèches et bien développées dans tous leurs diamètres, leurs canons courts et gros, articulés bas, auxquels se juxtaposent des tendons nets et secs, et que terminent des paturons larges et courts. Les pieds sont larges, avec du talon, et de la corne très résistante ;
- **Allures** : bonne amplitude au pas et au trot, engagement et souplesse, le cheval doit être sur deux pistes, juste et actif dans ses déplacements ;
- **Impression d'ensemble** : dans le type, avec de bon tissu, harmonieux, qui a du cadre avec une ossature en rapport avec la masse.

Chaque poste est noté sur 10 points. Des pénalités peuvent être données pour un problème sanitaire, un défaut de présentation homme/cheval/comportement ou un défaut de parage. Un point bonus peut être attribué grâce à une qualification lors d'épreuves d'utilisation. La note finale d'approbation résulte de l'addition des notes par poste et des pénalités et bonus obtenus. Peut importe l'âge de l'étalon candidat à l'approbation (minimum deux ans pour la première présentation), il est approuvé pour une année lors des deux premières présentations. L'ajournement d'un candidat étalon est prononcé pour la saison de monte concernée (pour une durée inférieure ou égale à un an).

**A noter** : les poulains de 30 mois, candidats étalons, doivent toiser au moins 1,63 m. Les candidats de 3 ans doivent toiser au moins 1,65 m.

# GESTION GÉNÉTIQUE DE LA RACE TRAIT DU NORD

**LA RACE TRAIT DU NORD EST CONSIDÉRÉE COMME UNE RACE À FAIBLE EFFECTIF. IL EST FONDAMENTAL DE RAISONNER LES CHOIX D'ACCOUPLEMENT DE VOS JUMENTS AU COURS DE LEUR CARRIÈRE AFIN D'OBTENIR DES POULAINS PRÉSENTANT UN MINIMUM DE CONSANGUINITÉ TOUT EN MAXIMISANT LE NOMBRE DE PÈRES.**

Les éleveurs disposent de plusieurs outils permettant de raisonner les choix d'accouplement de leur(s) jument(s) et préserver la diversité génétique de la race.

## 1. Notions génétiques

**La consanguinité** correspond à l'accouplement d'individus apparentés au sein d'une population. Deux individus d'une population sont dits **apparentés** s'ils ont un ancêtre en commun au minimum.

**La parenté** se transmet à la descendance. La consanguinité quant à elle n'est pas transmissible : si deux individus consanguins mais non parentés s'accouplent, le produit est non consanguin.

Ce sont les ancêtres communs les plus récents des individus accouplés qui ont le plus d'impact sur la consanguinité : deux individus ayant un père en commun vont avoir un produit plus consanguin que s'ils ont un arrière-grand-père en commun.

Les analyses de la variabilité génétique d'une race nécessitent une connaissance approfondie de la généalogie de celle-ci. Si la connaissance du pedigree n'est que partielle, alors il y a une sous-estimation du coefficient de consanguinité. Un coefficient de consanguinité peut être considéré comme un bon indicateur de la consanguinité si l'on connaît au moins 5 générations dans la généalogie du cheval considéré.

L'augmentation de la consanguinité fixe des caractères visibles ou non. Elle provoque une dérive génétique qui peut entraîner l'expression de maladies récessives, létales pour l'animal la plupart du temps, une diminution des performances de certains caractères (reproduction, vigueur), ... et ne doit pas être recherchée.

## 2. Les moyens mis en place pour améliorer la situation génétique de la race Trait du Nord

Le Conseil d'administration a créé en 2023 une Commission Génétique. C'est un groupe de travail dont les réflexions portent sur l'avenir de la race Trait du Nord afin de favoriser la diversité génétique. Ce travail s'effectue en collaboration avec le Centre régional de ressources génétiques des Hauts-de-France. Les projets sont proposés à la Commission du Livre généalogique qui soumet ensuite la prise de décision au Conseil d'administration.

Il existe le dispositif d'aide « Maintien des poulains mâles ». Ce dispositif permet de repérer les poulains immatriculés Trait du Nord intéressants sur le plan génétique. Puis, d'encourager les éleveurs à les élever jusqu'à leur approbation.

Enfin, récemment, le dispositif d'encouragement Bonus Génétique « Etalon Hors-Sang » a vu le jour. Il permet d'encourager les éleveurs à travailler avec des étalons à faible taux de consanguinité (pas d'ascendant commun dans les 4 premières générations). Les modalités du dispositif sont définies par la Commission du Livre Généalogique et communiquées sur demande auprès du Syndicat d'élevage.

3. La généalogie des individus

Les pedigrees des étalons Trait du Nord approuvés pour la monte sont présentés sur 4 générations. Ceci vous permet de vérifier que le poulain à naître de l'accouplement de votre jument avec l'un de ces étalons n'a pas, autant que possible, d'ancêtre commun sur les 5 premières générations. Le tableau suivant qualifie le choix de l'accouplement à réaliser en fonction du lien de parenté entre les deux parents :

Lien de parenté entre les deux parents	Accouplement
Aucun ancêtre commun	Recommandé
Seulement un arrière arrière grand-parent en commun	Acceptable
Seulement un arrière grand-parent en commun	Déconseillé
Seulement un grand-parent en commun	A éviter !
Deux grands-parents en commun (cousins germains)	
Quatre grands-parents en commun (doubles cousins germains) ou un parent en commun (demi-frère et demi-sœur)	
Deux parents en commun (frère et sœur) ou parent-enfant	

Une matrice d'accouplement est disponible auprès du Syndicat d'élevage du cheval Trait du Nord pour vous aider à raisonner vos choix.

4. L'insémination artificielle avec de la semence congelée (IAC)

Pour diversifier les lignées et accéder à certains étalons, il est également possible de recourir à l'insémination artificielle avec de la semence congelée pour la reproduction de vos juments. Cette technique de monte peut être mise-en-œuvre par des inséminateurs, des chefs de centres d'insémination équine ou des vétérinaires. Un suivi gynécologique de la jument est obligatoire. Des collectes financées sur des fonds publics anciennement des Haras Nationaux ou du programme national CRB-Anim et plus récemment du Centre régional de ressources génétiques des Hauts-de-France ont permis de produire des doses de quelques étalons listés dans le tableau ci-après.

Nom	Né	Robe	Père	Mère	GPM
ALEX VAN DE CRIJTENBORCHHOFF	2019	AUBERE	CONDOR VAN DE BOUWHOEVE	FLEUR VAN DE CRIJTENBORCHHOFF	FLORIAN VAN'T RIETENHOF
BRIN D'OR VAN HET HERMESHOF	2019	ALEZAN	BRAM VAN DE RUITING	VIYENNA VAN HET HERMESHOF	XERON VAN HET HERSHOF
DAAN VAN DE BEEKSEWEG	2006	ROUAN	SIDONIUS VAN'T ZAND	SABINE VAN DE LINGE	NICO UIT DE BREDEWEG
EMIR DU MARAIS	2014	BAI	VERTIGE DU SANTERRE	ULVINA	FARAO VAN DE HEIKANT
HERCUL DE POSANGES	2017	NOIR	DECAN DE POSANGES	STIEN VAN STERNHOVEN	GUUS VAN BERKELDAL
MAX VAN'T HEIEINDE	2017	BAI	SENATEUR VAN HOEVE DE IEK	DIANA VAN'T HEIEINDE	SLISSE VAN'T RIETENHOF
MIEL DU HERON	2022	ALEZAN	DARKO DU MAJOR	URGA DU HERON	KIR ROYAL DU HERON
RONNY KING VAN DE PAARDEHOEVE	2006	ROUAN	DRUM VAN DE LANGENDONK	MANON VAN TERSAET	MARCO VAN DE HEIRHOEVE



Les commandes de doses de ces étalons sont à formuler auprès Syndicat d'élevage du cheval Trait du Nord qui sollicitera l'avis de la Commission du Livre généalogique pour autoriser leur accès. Un contrat de vente des doses sera alors signé, avec certaines conditions. L'éleveur doit notamment résider ou avoir son lieu d'exploitation hors région Hauts-de-France. D'autres collectes seront réalisées dans les prochaines années et viendront compléter la liste des étalons disponibles. Les étalons collectés, auxquels il faut ajouter CARL DE BAUDE, FILOU VAN'T RIETENHOF et KIWI DU CHEVAL BLANC, disposent de doses placées à la Cryobanque nationale pour une conservation pérenne. L'étalon EMIR DU MARAIS dispose également de doses privées qui appartiennent à sa propriétaire, sous ses propres conditions.

**5. La répartition des étalons par lignées**

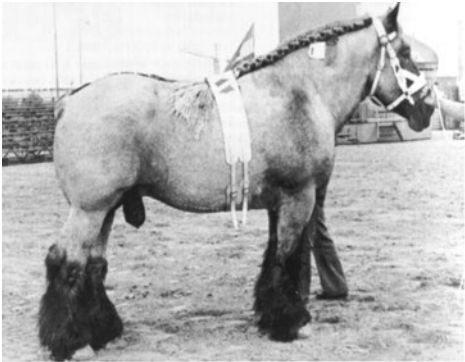
Les étalons approuvés sont regroupés en différentes grandes lignées paternelles ; celles-ci sont représentées par les ancêtres majeurs de la race. Ainsi en 2026, on identifie 5 lignées :

Lignée	Nombre d'étalons représentant la lignée
JUNIOR VAN'T HOOGHOF	14
IDEAL DE WASSENHOVE	13
HARDI VAN'T OOIEVAARSNEST	3
GAMIN VAN WOOLDINK	3
BOUDHA	2

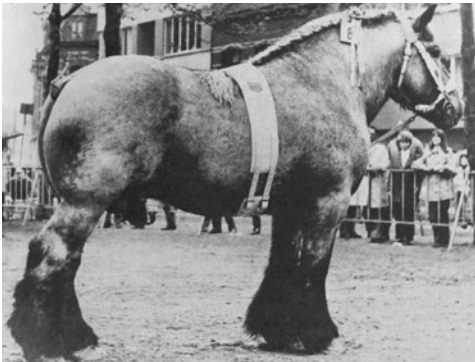
Il est important d'utiliser les étalons appartenant à une lignée peu courante.



JUNIOR VAN'T HOOGHOF



IDEAL DE WASSENHOVE

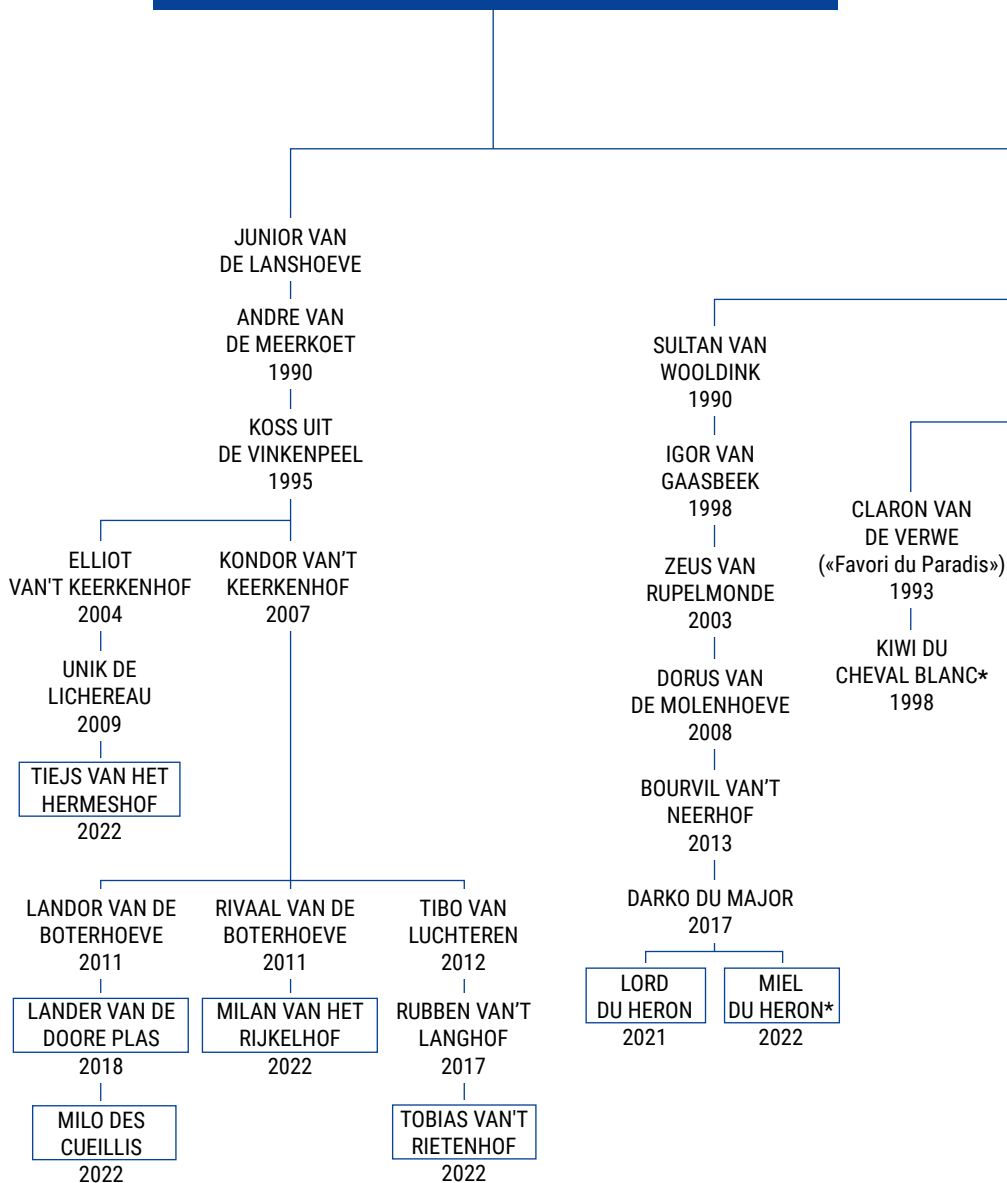


HARDI VAN'T OOIEVAARSNEST



GAMIN VAN WOOLDINK

## LIGNÉE JUNIOR VAN'T HOOGHOF

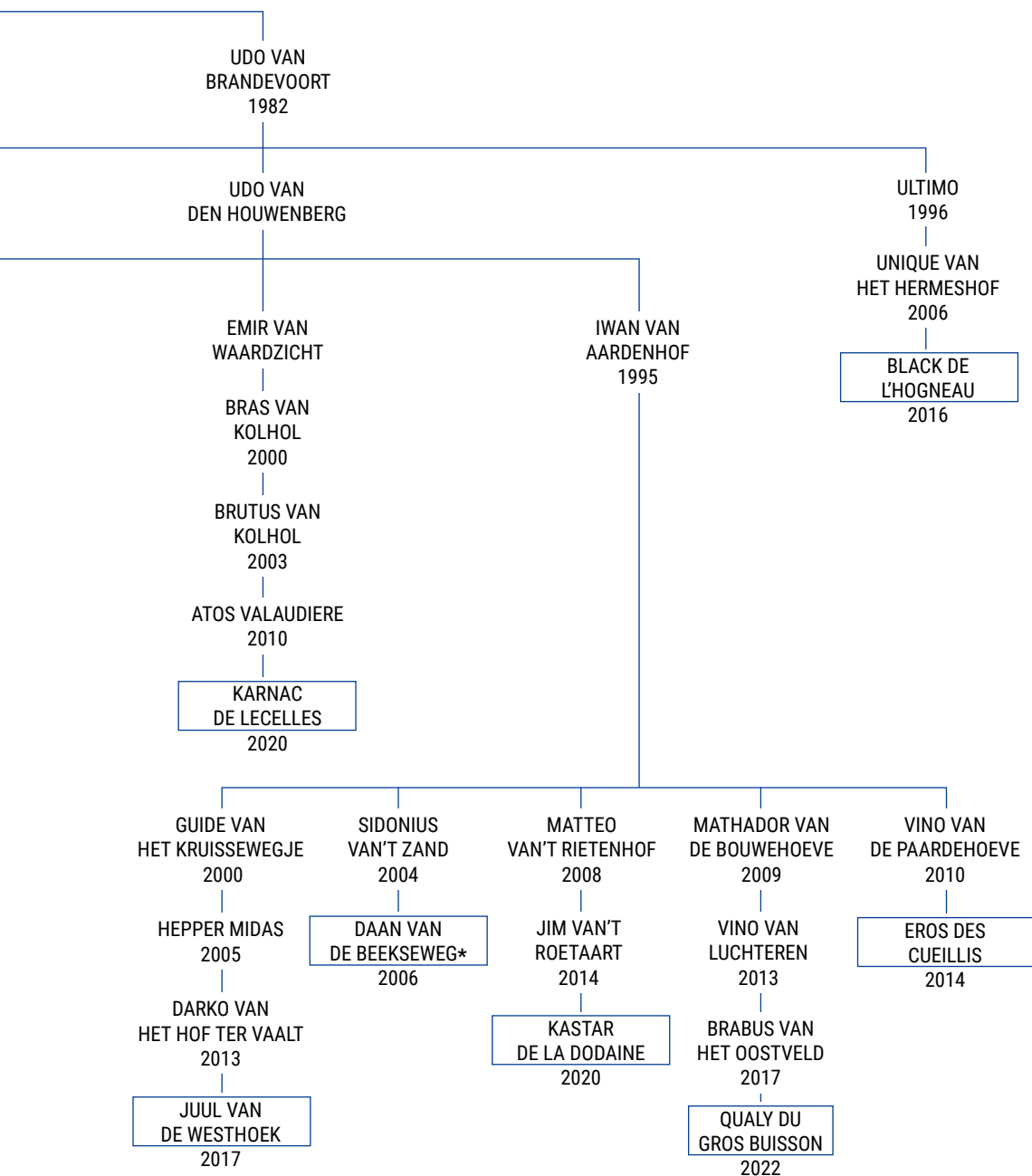


ENCADRÉ : Étalons approuvés pour 2026

\* : Étalons collectés

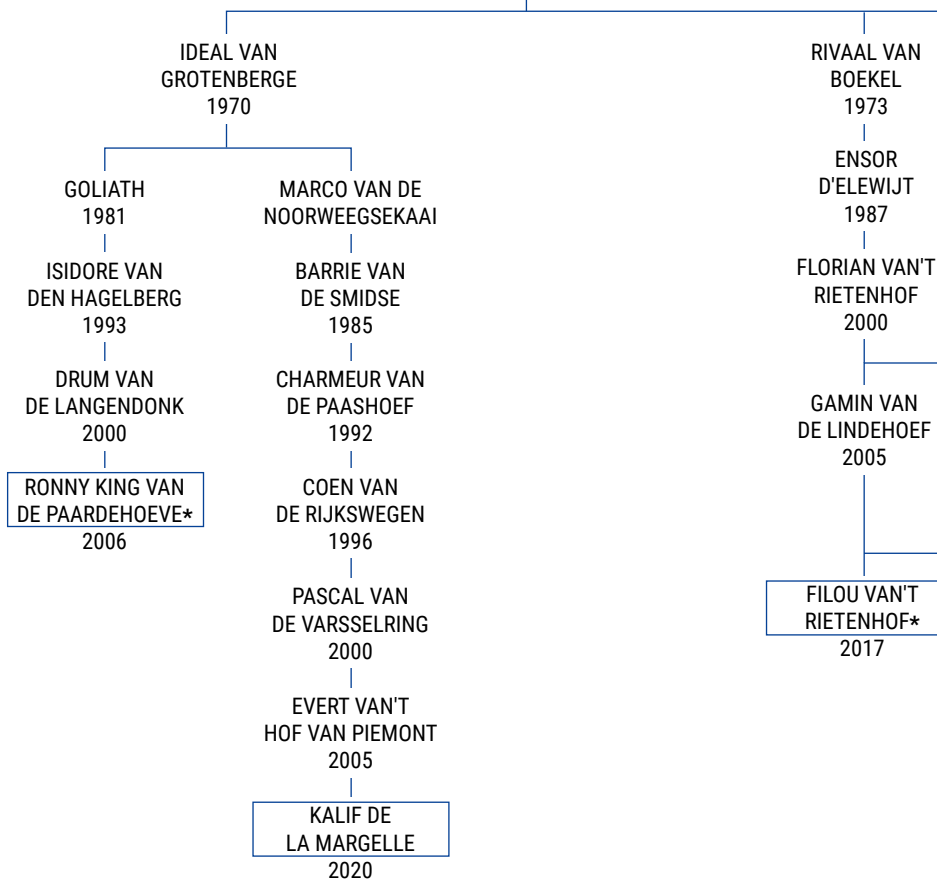
↔ : Propres frères

**Commentaire :** JUNIOR VAN DE LANSHOEVE a également produit l'étalon COQUIN



UDO VAN DEN HOUWENBERG a également produit l'étalon CASTRO VAN DE ZANDWEG

## Lignée IDEAL DE WASSENHOVE



ENCADRÉ

: Étalons approuvés pour 2026

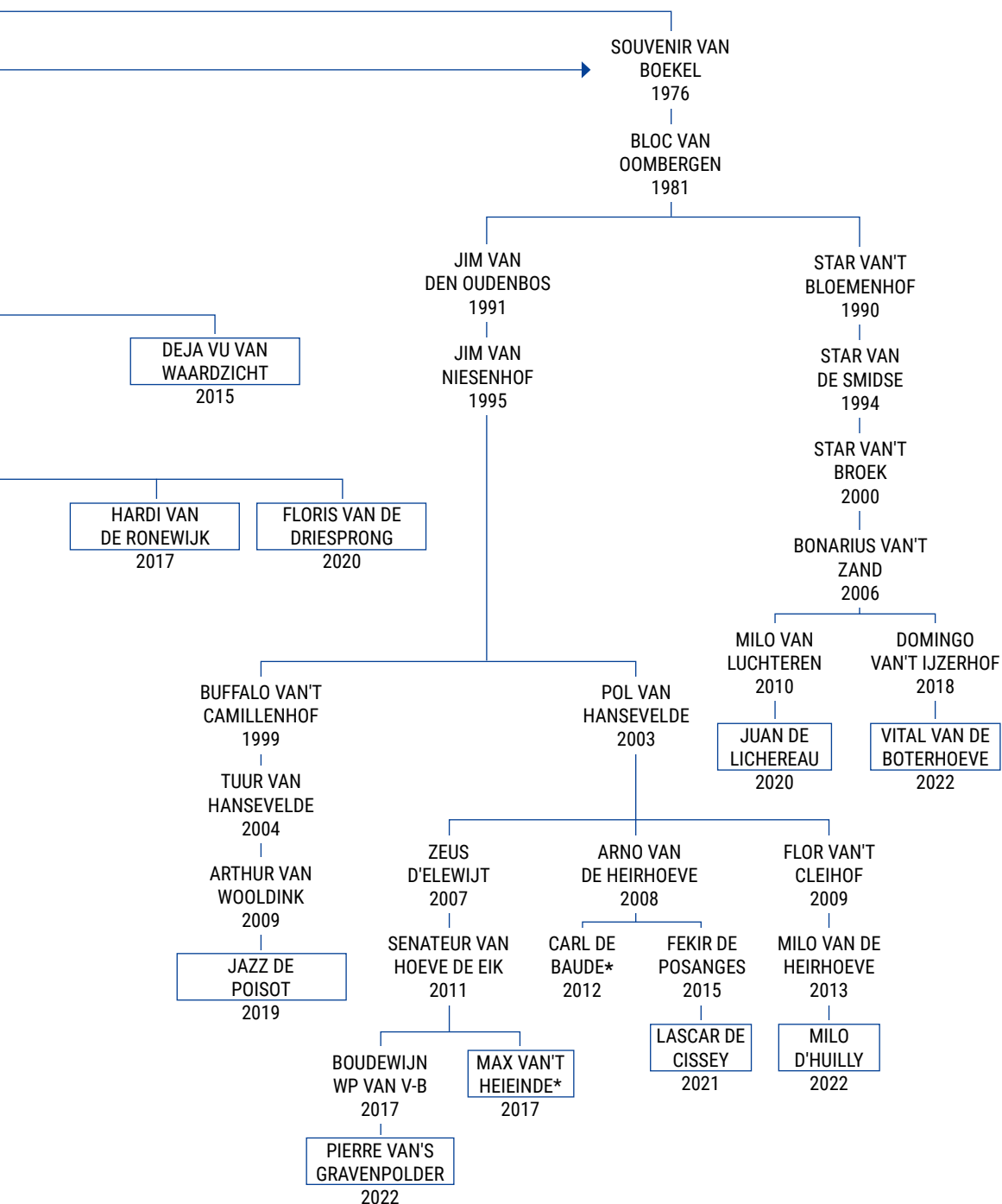
\*

: Étalons collectés

↔

: Propres frères





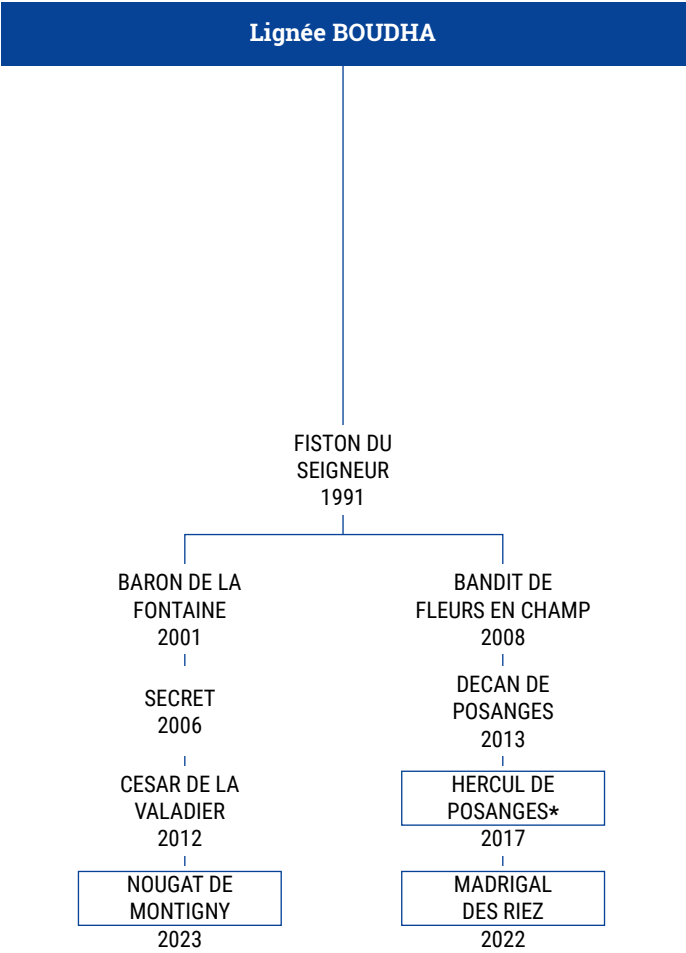
## Lignée HARDI VAN'T OOIEVAARSNEST



ENCADRÉ : Étalons approuvés pour 2026

\* : Étalons collectés

↔ : Propres frères



ENCADRÉ

:

Étalons approuvés pour 2026

\*

:

Étalons collectés

↔

:

Propres frères

**Commentaire :** La mère de FISTON DU SEIGNEUR a également produit les juments FANY DE LA DODAINÉ, mère de BRUTUS DE LA DODAINÉ, COGNAC DE LA DODAINÉ et KASTAR DE LA DODAINÉ, et EMMA DE LA DODAINÉ, mère de LUCKY DE LA DODAINÉ

## Lignée GAMIN VAN WOOLDINK



ENCADRÉ : Étalons approuvés pour 2026  
 \* : Étalons collectés  
 ↔ : Propres frères

**Commentaire :** DORIS VAN DE BOLMAN a également produit TAQUIN  
 (ex NICO VAN WESTERVE)



LOCALISATION DES ÉTALONS TRAIT DU NORD  
EFFECTUANT LA MONTE EN 2026

BELGIQUE

☐

Étalon privé

1

Nombre d'étalons

AUTRES LOCALISATIONS  
DES ÉTALONS TRAIT DU NORD

Arrens-Marsous (Hautes Pyrénées).....	1
Sault (Vaucluse).....	1
Saint Cugat del Valles (Espagne).....	1
Ressons-sur-Matz (Oise).....	1
Briffons (Puy-de-Dôme).....	1
Notre-Dame-de-Cemilly (Manche).....	1

Il existe des étalons Trait du Nord qui ont été collectés et sont disponibles pour l'insémination artificielle avec de la semence congelée.

2 Flêtre

Villeneuve d'Ascq

3

Carmin 4

PAS-DE-CALAIS

1 Auchy-les-Hesdin

1 Hergnies

1

Thivencelle

Borgloon 1

1 Ecaussinnes

Saudemont 1

3 Berlaimont

Saint Aubin 2

1 Taisnières-en-Thiérache

Ramillies 1

Source : Centre Régional de Ressources Génétiques  
Cartographie : D2DPE / IGAS -SL-Février 2026



1 Itancourt 1 Bernot

AISNE

# LES 35 ÉTALONS APPROUVÉS POUR 2026

NOM	Facteur de TRAIT DU NORD	IAC	PROPRIÉTAIRE / EN STATION	VILLE	PAGE
ALEX VAN DE CRLJTENBORCHHOFF	X	X	MORTELECOQUE LUDOVIK	CARNIN (59)	23
BLACK DE L'HOGNEAU	X		CUVELIER SÉBASTIEN	ITANCOURT (02)	24
BRIN D'OR VAN HET HERMESHOFF	X	X	MORTELECOQUE LUDOVIK	CARNIN (59)	25
DAAN VAN DE BEEKSEWEG	X	X	SYNDICAT D'ÉLEVAGE DU CHEVAL TRAIT DU NORD	GENECH (59)	26
DEJA VU VAN WAAARDZICHT	X		PRUVOST PIERRE	AUCHY-LES-HESDIN (62)	27
EMIR DU MARAIS		X	TOPART CAROLE	SAUDEMONT (62)	28
EROS DES CUEILLIS	X		SEGURA SAIZ JAUME	SANT CUGAT DEL VALLES (ES)	29
FILOU VAN'T RIETENHOF	X		FAYOT JULIEN	SAULT (84)	30
FLORIS VAN DE DRIESPRONG	X		PARINA UGO	BERNOT (02)	31
HARDI VAN DE RONEWIJK	X		HOUVENAGEL JEAN-SÉBASTIEN	FLETRE (59)	32
HERCUL DE POSANGES	X	X	MORTELECOQUE LUDOVIK	CARNIN (59)	33
JAZZ DE POISOT	X		VAN VOOREN VALERY	BERLAIMONT (59)	34
JUAN DE LICHÉREAU	X		MORTELECOQUE SARAH	CARNIN (59)	35
JUUL VAN DE WESTHOEK	X		DENAYER JULIEN	ÉCAUSSINNES (BE)	36
KACTUS DE LA BONNE ROUTE	X		VAN VOOREN VALERY	BERLAIMONT (59)	37
KALIF DE LA MARGELLE			BEZE PATRICK	HERGNIES (59)	38
KARNAG DE LECHELLES			SCHUITZ ETIENNE	NOTRE DAME DE CENILLY (50)	39
KASTAR DE LA DODAINÉ	X		GODIN JEAN-CHRISTOPHE ET RAYMOND	THIVENCELLE (59)	40
LANDER VAN DE DOORE PLAS	X		MORTELECOQUE LUDOVIK	CARNIN (59)	41
LASCAR DE CISSEY	X		GAEC DE MONTROGNON	BRIFONS (63)	42
LORD DU HERON			DAVID BERTILLE	VILLENEUVE D'ASCO (59)	43
MADRIGAL DES RIEZ			VAN VOOREN VALERY	BERLAIMONT (59)	44
MAX VAN'T HEIENDE	X	X	LARIDANS MARCEL	COYECQUES (62)	45
MIEL DU HERON			DAVID DAMIEN ET BONVARLET SYLVIE	VILLENEUVE D'ASCO (59)	46
MILAN VAN HET RIJKELHOF	X		SMEERS MAX ET NICO	BORGLOON (BE)	47
MILO D'HUILLY	X		VERLOO ROMUALD	TAISNIERES EN THIERACHE (59)	48
MILO DES CUEILLIS	X		DAVID DAMIEN	VILLENEUVE D'ASCO (59)	49
NINJA DU MARAIS			MORTELECOQUE LUDOVIK	CARNIN (59)	50
NOUGAT DE MONTIGNY			PÉTTIT JULIEN	RESSON SUR MATZ (60)	51
PIERRE VAN'S GRAVENPOLDER	X		HOUVENAGEL JEAN-SÉBASTIEN	FLETRE (59)	52
QUALY DU GROS BUISSON	X		MASQUELIER JEAN PIERRE	RAMILIES (59)	53
RONNY KING VAN DE PAARDEHOEVE	X	X	SYNDICAT D'ÉLEVAGE DU CHEVAL TRAIT DU NORD	GENECH (59)	54
TIEJS VAN HET HERMESHOFF	X		BEFVE LÉA ET CONTESSE CYRIL	SAINT AUBIN (59)	55
TOBIAS VAN'T RIETENHOF	X		LACOSTE ANDRÉ	ARRENS-MARSOUS (65)	56
VITAL VAN DE BOTERHOEVE	X		CONTESSE CYRIL ET BEFVE LEA	SAINT AUBIN (59)	57

Chaque étalon dispose d'une note qui correspond à :

- la note d'approbation pour la saison de monte suivante si le cheval n'est pas approuvé définitivement
- la note d'approbation définitive pour les étalons non revus lors d'un concours,
- une note de revue si le cheval a été présenté lors d'un concours depuis son approbation définitive et que celle-ci soit supérieure à sa note d'approbation.

# ALEX VAN DE CRIJTENBORCHHOFF

Lignée GAMIN VAN WOOLDINK

N°Programme Elevage 2014 C

Naisseur : VAN HEESWIJK Théo, RHZIJTAART (NL)

Propriétaire : MORTELECQUE Ludovik  
7 bis rue de Camphin - 59112 CARNIN

☎ 06 23 90 56 71

Facteur de **TDN**

Disponible en **IAC**

**CHAMPION 2024**

ANNÉE DE NAISSANCE 2019

TAILLE 1,71 M

ROBE Aubère

Note de revue en 2025 : 43

Tête / Enc  
9

Corps  
8

Membres  
8

Allures  
9

Imp. ensemble  
9



PHOTO  
2024

CONDOR VAN DE BOUWHOEVE	ROBERT VAN'T CLERCKSHOF	DORIS II VAN DE CAPRETON	DORIS VAN DE CAPRETON
		ELISE VAN DE BOMLOZEPUT	IVONNE VAN DE VARSELRING
	BELLA	HANNES VAN DE CAPRETON	MARIUS D'ELEWIJT
		ALEID VAN'T OVELAAR	YOLA VAN TURKYEN
FLEUR VAN DE CRIJTENBORCHHOFF	FLORIAN VAN'T RIETENHOF	ENSOR D'ELEWIJT	BRAM VAN DE MAYWEG
		ASTER VAN DEN OUDENBOS	RAMONA VAN DE CAPRETON
	VIANNE DE ERF	LARS VAN DE SMIDSE	SUNNY VAN'T BLOEMENHOF
		VYNETTE VAN DE ERF	ANOUK VAN DE STIKKENKAMP
			RIVAAL VAN BOEKEL
			SANDRA D'ELEWIJT
			STAR VAN'T BLOEMENHOF
			TULP VAN'T CLEIHOF
			ARUAL VAN HOEVE DE EIK
			DINA VAN HET ZWALUWNEST
			SIMON UIT DE VINKENPEEL
			TOSCA VAN DE ERF

# BLACK DE L'HOGNEAU

Lignée JUNIOR VAN'T HOOGHOF

N°Programme Elevage 1966 C

**Naisseur :** JUTTOWIRLE Philippe, THIVENCELLE (59)

**Propriétaire :** CUVELIER Sébastien

5 place du Puisard - 02240 ITANCOURT

☎ 06 20 73 48 63

Facteur de **TDN**

**CHAMPION 2020**

**ANNÉE DE NAISSANCE** 2016

**TAILLE** 1,71 M

**ROBE** Noir

**Note d'appobation en 2020 : 37**

Tête / Enc  
7

Corps  
8

Membres  
7

Allures  
7

Imp. ensemble  
8



UNIQUE VAN HET HERMESHOFF	ULTIMO	UDO VAN BRANDEVOORT	JUNIOR VAN'T HOOGHOF
		MARSCHA UIT DE GAARHOEK	VERA VAN POPKENSBURG
		CALYPSO VAN'T HOF TER BREMPT	HARM VAN DE OUDERIJNSTRAAT
	HANNE VAN HET HERMESHOFF	OLGA VAN HET HERMESHOFF	ZINA VAN WAARDE
			ENSOR D'ELEWIJT
			HELLEN D'ELEWIJTÁ
LILOU DE L'HOSNEAU	COGNAC VAN'T GOED TER MEERSCH	PIM VAN DE PIJP	PRINS VAN 'T BLOEMENDAL
		KIM VAN'T BLOEMENDAL	BLANCHE VAN HET HERMESHOFF
		JEROEN VAN DE MOLENBERGHOEVE	JIM VAN DEN OUDENBOS
	LADY	SARA VAN HET DORPSHOF	URSULA VAN DE PIJP
			DORUS D'OPBRAKEL
			SONJA VAN DE KOEKOEK
			ESPOIR DE JOLLAIN
			CAROLIEN VAN DE PEELRIJT



# BRIN D'OR VAN HET HERMESHOFF

Lignée HARDI VAN'T OOIEVAARSNEST

N°Programme Elevage 1986 C

Naisseur : HENCKENS-GEUSENS Nico, MAASEIK (BE)

Propriétaire : MORTELECQUE Ludovik

7 bis rue de Camphin - 59112 CARNIN

☎ 06 23 90 56 71

Facteur de **TDN**

Uniquement en **IAC**

**CHAMPION 2021**

ANNÉE DE NAISSANCE 2017

TAILLE 1,78 M

ROBE Alezan

Note de revue en 2023 : 40,5

Tête / Enc  
8

Corps  
8

Membres  
8

Allures  
9

Imp. ensemble  
8

Sanitaire  
-0,5



BRAM VAN DE RUITING	BARON VAN'T ZEEGAT	DORUS VAN'T DRIESVELD	KARLO VAN DE VIERSTRAAT
			GWENDOLINE
		OLGA VAN DE VOSBERGENHEIDE	ESPOIR DE JOLLAIN
	MIRA VAN DE RUITING		NADIA VAN DE VOSBERGENHEIDE
		ULTIMO	UDO VAN BRANDEVOORT
			MASCHA UIT DE GAARHOEK
IRMA VAN'T VERNHOUD		DORIS VAN DE CAPRETON	
		MIRA VAN DE LINDEHOEF	
VIYENNA VAN HET HERMESHOFF	XERON VAN HET HERMESHOFF	CASTRO VAN DE ZANDWEG	UDO VAN DEN HOUWENBERG
			MIRA DE TERFOSSE
		HANNE VAN HET HERMESHOFF	CALYPSO VAN'T HOF TER BREMPT
			OLGA VAN HET HERMESHOFF
	JULIE D'ELEWIJT	UDO VAN DEN HOUWENBERG	UDO VAN BRANDEVOORT
			SANDRA VAN DEN HOUWENBERG
		SANDRA D'ELEWIJT	QUICK D'ELEWIJT
			SANDY D'ELEWIJT

# DAAN VAN DE BEEKSEWEG

Lignée JUNIOR VAN'T HOOGHOF

**N°Programme Elevage** 1872 C

**Naisseur** : W.G.J. Vos en Zn, AT WEHL (Gld.)

**Propriétaire** : SYNDICAT D'ÉLEVAGE DU CHEVAL TRAIT DU NORD  
59242 GENECH

☎ 06 48 97 43 05

Facteur de **TDN**

Uniquement en **IAC**

**CHAMPION 2012**

**ANNÉE DE NAISSANCE** 2006

**TAILLE** 1,75 M

**ROBE** Rouan

**Note d'appobation en 2010** : 24,5/30

Standard  
8

Allures  
7,5

Aplombs  
4,5

Sanitaire  
4,5



PHOTO  
2012

SIDONIUS VAN'T ZAND	IWAN VAN AARDENHOF	UDO VAN DEN HOUWENBERG	UDO VAN BRANDEVOORT
		ERICA VAN DE KLAVERHOEVE	SANDRA VAN DEN HOUWENBERG
	ELVIRA VAN HET KRUISSEWEGJE	GUIDE VAN ARCHEM	MARCO VAN DE NOORWEEGSEKAAI
		VERA VAN DE RINKEPAS	HELMAN VAN DE HEIHOEF
SABINE VAN DE LINGE	NICO UIT DE BREDEWEG	EMIR VAN WAARDZICHT	GUIDO VAN STAPPERSHOF
		DESIREE UIT DE BREDEWEG	GERDIEN VAN ARCHEM
	SANDRA VAN HOEVE LAGEREIJT	JUNIOR VAN DE LANDSHOEVE	UDO VAN BRANDEVOORT
		FRANCIEN VAN STRATEN	MARINA VAN'T RIPSVELD
			UDO VAN DEN HOUWENBERG
			PIA VAN'T LOEVER
			GAMIN VAN BEGIJNENHOF
			CHANTAL UIT DE BREDEWEG
			JUNIOR VAN'T HOOGHOF
			REGINA VAN MARKNESSE
			IDEAL DE WASSENHOVE
			FRANSIEN VAN HET LIJNT



# DEJA VU VAN WAARDZICHT

Lignée IDEAL DE WASSENHOVE

N°Programme Elevage 2030 C

Naisseur : KONIGKRAMER GEBR. J.F. en H.J, KAPEL-AVEZAATH (NL)

Propriétaire : PRUVOST Pierre

27 rue de Montigny - 62770 AUCHY LES HESDIN

☎ 06 70 32 88 55

Facteur de **TDN**

ANNÉE DE NAISSANCE 2015

TAILLE 1,74 M

ROBE Rouan

Note d'appobation en 2023 : 36

Tête / Enc  
7

Corps  
7

Membres  
7

Allures  
8

Imp. ensemble  
7



FLORIAN VAN'T RIETENHOF	ENSOR D'ELEWIJT	RIVAAL VAN BOEKEL	IDEAL DE WASSENHOVE
		SANDRA D'ELEWIJT	POLLY VAN STUIVENBERG
	ASTER VAN DEN OUDENBOS	STAR VAN'T BLOEMENHOF	QUICK D'ELEWIJT
		TULP VAN'T CLEIHOF	SANDY D'ELEWIJT
VICTORIA VAN WAARDZICHT	UDO VAN DEN HOUWENBERG	UDO VAN BRANDEVOORT	BLOC VAN OOMBERGEN
		SANDRA VAN DEN HOUWENBERG	OLGA DE PONTAILLES
	PIA VAN WAARDZICHT	JIM VAN DEN OUDENBOS	RIVAAL VAN DE MERODEDREEF
		DIANA VAN HET MIDDENSTUK	NADIA VAN NIEUWENHOVE
			JUNIOR VAN'T HOOGHOF
			VERA VAN POPKENSBURG
			GUIDO VAN BRANDEVOORT
			LINDA DE ST PIERRE
			BLOC VAN OOMBERGEN
			TULP VAN'T CLEIHOF
			VADROUILLE VAN WAARDZICHT
			BIANCA VAN WAARDZICHT

# EMIR DU MARAIS

Lignée HARDI VAN'T OOIEVAARSNEST

N°Programme Elevage 1958 C

Naisseur : LELIEVRE Gilles, MOULLE (62)

Propriétaire : TOPART Carole

4, rue du Pont - 62860 SAUDEMONT

☎ 06 68 60 32 00

Disponible en IAC

ANNÉE DE NAISSANCE 2014

TAILLE 1,74 M

ROBE Bai

Note de revue en 2020 : 35,5

Tête / Enc  
6

Corps  
9

Membres  
7

Allures  
7

Imp. ensemble  
7

Sanitaire  
-0,5



VERTIGE DU SANTERRE	OSCAR DU CHATEAU	HARDI	BRUNO VAN DE MERODEDREEF
		BETSY	AGRICOLE VAN'T ZOUTE
	NINA VAN HALWEG	IGOR VAN GAASBEEK	RADONIS
		MIE VAN HALFWEG	QUETEUSE
ULVINA	FARAO VAN DE HEIKANT	MARCO VAN DE HEIRHOEVE	SULTAN VAN WOOLDINK
		FABELLA D'OPBRAKEL	BELLEDAME VAN GAASBEEK
	NOISETTE 146		
		COQUIN	HARDI
		DUCHESSE	HELGA VAN DEN HAGELENBERG
			BARRON VAN OP DEN DIJK
			DONA D'OPBRAKEL
			JUNIOR VAN DE LANDSHOEVE
			VERA VAN DE LINDEHOEF
			NESTOR
			SARAH DE METEREN

# ÉROS DES CUEILLIS

Lignée JUNIOR VAN'T HOOGHOF

N°Programme Elevage 1962 C

Naisseur : GUYOLLOT Romaric, SAINTS EN PUISAYE (89)

Propriétaire : ECHEVARRIA Alejandro et SEGURA SAIZ  
Jaume, Mariné 2, 08172 SANT CUGAT DEL VALLES,  
BARCELONA (Espagne)

Facteur de TDN

ANNÉE DE NAISSANCE 2014

TAILLE 1,78 M

ROBE Aubère

Note de revue en 2020 : 37

Tête / Enc  
8

Corps  
8

Membres  
7

Allures  
7

Imp. ensemble  
8

Sanitaire  
-1



PHOTO  
2018

VINO VAN DE PAARDEHOEVE	IWAN VAN AARDENHOF	UDO VAN DEN HOUWENBERG	UDO VAN BRANDEVOORT
		ERICA VAN DE KLAVERHOEVE	SANDRA VAN DEN HOUWENBERG
	SARA VAN DE BOUWHOEVE	ISIDORE VAN DEN HAGELBERG	MARCO VAN DE NOORWEEGSEKAAI
		LIEN VAN TERSAET	HELMAN VAN DE HEIHOEF
PRALINE 56	EMIR D'OOSTHOF	VAN GOGH	GOLIATH
		VENUS D'OOSTHOF	NICOLE VAN REIGERSBOSCH
	UKRAINE	KASSEL	DORUS D'OPBRAKEL
		QUINBY	FARRA VAN TERSAET
			UDO VAN BRANDEVOORT
			KORA VAN BUCHTEN
			PRINCE VAN EENDENHOF
			SARAH DE LEFFINGE
			POLISSON DE PASQUIER
			MINA
			LOTHUS DE LA PIENNES
			JOYEUSE



# FILOU VAN'T RIETENHOF

Lignée IDEAL DE WASSENHOVE

N°Programme Elevage 1998 C

**Naisseur :** VAN RIET Kamiel en Dominique, LONDERZEEL (BE)

**Propriétaire :** FAYOT Julien

1971 route de Chapin - 84390 SAULT

☎ 06 81 39 63 08

Facteur de **TDN**

**ANNÉE DE NAISSANCE** 2017

**TAILLE** 1,71 M

**ROBE** Gris Fer

**Note d'appobation en 2021 : 42**

Tête / Enc  
8

Corps  
9

Membres  
7

Allures  
9

Imp. ensemble  
9



GAMIN VAN DE LINDEHOEF	FLORIAN VAN'T RIETENHOF	ENSOR D'ELEWIJT	RIVAAL VAN BOEKEL
		ASTER VAN DEN OUDENBOS	SANDRA D'ELEWIJT
	CAROLIEN VAN DE LINDEHOEF	JIM VAN DEN OUDENBOS	STAR VAN'T BLOEMENHOF
		ANJA VAN DE LINDEHOEF	TULP VAN'T CLEIHOEF
JUDY VAN'T RIETENHOF	TIJN VAN DE VLEGERT	FLORIAN VAN'T RIETENHOF	BLOC VAN OOMBERGEN
		LISSAN VAN DE VLEGERT	TULP VAN'T CLEIHOEF
	JUSTINE VAN'T RIETENHOF	BUFFALO VAN'T CAMILLENHOF	UDO VAN DEN HOUWENBERG
		LOTTE VAN'T RIETENHOF	IRMA VAN DE LINDEHOEF
			ENSOR D'ELEWIJT
			ASTER VAN DEN OUDENBOS
			UDO VAN DEN HOUWENBERG
			KRISTEL VAN HOOGDONK
			JIM VAN NIESENHOF
			BABET VAN STUYVENBERG
			KADET D'ELEWIJT
			ASTER VAN DEN OUDENBOS

# FLORIS VAN DE DRIESPRONG

Lignée IDEAL DE WASSENHOVE

N°Programme Elevage en cours

Naisseur : HOOIJMANS B., ROSSUM (NL)

Propriétaire : FARINA Ugo

1 ruelle Carron - 02120 BERNOT

☎ 06 58 40 98 14

Facteur de **TDN**

ANNÉE DE NAISSANCE 2020

TAILLE 1,75 M

ROBE Gris fer

Note d'approbation en 2026 : 37

Tête / Enc  
7

Corps  
8

Membres  
6

Allures  
8

Imp. ensemble  
8



GAMIN VAN DE LINDEHOEF	FLORIAN VAN'T RIETENHOF	ENSOR D'ELEWIJT	RIVAAL DE BOEKEL
			SANDRA D'ELEWIJT
		ASTER VAN DEN OUDENBOS	STAR VAN'T BLOEMENHOF
	CAROLIEN VAN DE LINDEHOEF		TULP VAN'T CLEIHOF
		JIM VAN DEN OUDENBOS	BLOC VAN OOMBERGEN
			TULP VAN'T CLEIHOF
ANJA VAN DE LINDEHOEF		UDO VAN DEN HOUWENBERG	
JOLIE VAN'T LANGHOF	MATTEO VAN'T RIETENHOF		IRMA VAN DE LINDEHOEF
		IWAN VAN AARDENHOF	UDO VAN DEN HOUWENBERG
			ERICA VAN DE KLAVERHOEVE
		JUSTINE VAN'T RIETENHOF	BUFFALO VAN'T CAMILLENHOF
	VICTORIA VAN'T LANGHOF		LOTTE VAN'T RIETENHOF
		BUFFALO VAN'T CAMILLENHOF	JIM VAN NIESENHOF
			BABET VAN STUYVENBERG
		TULP VAN'T CLEIHOF	RIVAAL VAN DE MERODEDREEF
	NADIA VAN NIEUWENHOVE		

# HARDI VAN DE RONEWIJK

Lignée IDEAL DE WASSENHOVE

N°Programme Elevage 1994 C

Naisseur : Jan WITTEVRONGEL, HOUTHULST (BE)

Propriétaire : HOUVENAGEL Jean Sébastien  
2065 route du Mont des Cats - 59276 FLETRE

☎ 06 70 56 06 77

Facteur de **TDN**

**CHAMPION 2023**

ANNÉE DE NAISSANCE 2017

TAILLE 1,75 M

ROBE Gris fer

Note de revue en 2023 : **44**

Tête / Enc  
9

Corps  
9

Membres  
8

Allures  
9

Imp. ensemble  
9



GAMIN VAN DE LINDEHOEF	FLORIAN VAN'T RIETENHOF	ENSOR D'ELEWIJT	RIVAAL VAN BOEKEL
		ASTER VAN DEN OUDENBOS	SANDRA D'ELEWIJT
	CAROLIEN VAN DE LINDEHOEF	JIM VAN DEN OUDENBOS	STAR VAN'T BLOEMENHOF
		ANJA VAN DE LINDEHOEF	TULP VAN'T CLEIHOEF
DONNA VAN DE RONEWIJK	MAXX VAN DEN EGELENBERG	JIM VAN NIESENHOF	BLOC VAN OOMBERGEN
		JESSICA VAN'T ZWAANHOF	TULP VAN'T CLEIHOEF
		MARIUS D'ELEWIJT	UDO VAN DEN HOUWENBERG
		INGRID VAN'T ZWALUWNEST	IRMA VAN DE LINDEHOEF
	LISELOTTE VAN DE KAAI		JIM VAN DEN OUDENBOS
			VERA VAN NIESENHOF
			UDO VAN DEN HOUWENBERG
			JESSY VAN HET ZWAANHOF



# HERCUL DE POSANGES

Lignée BOUDHA

N°Programme Elevage 1984 C

Naisseur : Gaec DUPAQUIER, POSANGES (21)

Propriétaire : MORTELECQUE Ludovik  
7bis rue de Camphin - 59112 CARNIN

☎ 06 23 90 56 71

Facteur de **TDN**

Uniquement en **IAC**

**CHAMPION 2022**

ANNÉE DE NAISSANCE 2017

TAILLE 1,76 M

ROBE Noir

Note de revue en 2023 : **43,5**

Tête / Enc  
9

Corps  
9

Membres  
8

Allures  
9

Imp. ensemble  
9

Sanitaire  
-0,5



PHOTO  
2022

DECAN DE POSANGES	BANDIT DE FLEURS EN CHAMP	FISTON DU SEIGNEUR	BOUDHA
		MIEKEN VAN'T LANGHOF	ANEMONE DU SEIGNEUR
	PIVOINE 86	MIK VAN DE KAPELHOEVE	JIM VAN NIESENHOF
		KELLY DE CHAMPLON	PETRA VAN HALFWEG
STIEN VAN STERNHOVEN	GUUS VAN BERKELDAL	SUNNY VAN'T BLOEMENHOF	STAR VAN'T BLOEMENHOF
		CATO VAN BERKELDAL	MYRTHE VAN DE VLIERSTEEG
	ESTER VAN MELDERT	HARDI	FANGIO
		KATJA VAN BIJGAARDEN	UNE DE MAI
			DORUS D'OPBRAKEL
			OLGA DE PONTAILLES
			UDO VAN DEN HOUWENBERG
			CAROLIEN VAN BERKELDAL
			BRUNO VAN DE MERODEDREEF
			AGRICOLE VAN'T ZOUTE
			IDEALISTE D'OPBRAKEL
			ELA VAN BIJGAARDEN

# JAZZ DE POISOT

Lignée IDEAL DE WASSENHOVE

N°Programme Elevage 2016 C

**Naisseur** : EARL de Poisot, PERRIGNY-LES-DIJON (21)

**Propriétaire** : VANVOOREN Valery

52 rue de la grande carrière - 59145 BERLAIMONT

☎ 06 10 22 97 41

Facteur de **TDN**

**ANNÉE DE NAISSANCE** 2019

**TAILLE** 1,79 M

**ROBE** Bai Brun

**Note d'appobation en 2023** : 39

Tête / Enc  
8

Corps  
8

Membres  
8

Allures  
8

Imp. ensemble  
8

Sanitaire  
-1



PHOTO  
2022

ARTHUR VAN WOOLDINK	TUUR VAN HANSEVELDE	BUFFALO VAN'T CAMILLENHOF	JIM VAN NIESENHOF
		CARO	BABET VAN STUYVENBERG
	KELLY VAN WOOLDINK	STAR VAN'T BLOEMENHOF	BUFFALO VAN 'T ZWALUWNEST
		AMANDA VAN WOOLDINK	ISAURA D'EXAERDE
BELLE DE POISOT	THOMAS VAN LUCHTEREN	BUFFALO VAN'T CAMILLENHOF	BLOC VAN OOMBERGEN
		NORA VAN'T CLEIHOF	OLGA DE PONTAILLES
	RANI VAN DE BOTERHOEVE	ULTIMO VAN DE AKKER	JUNIOR VAN DE LANSHOEVE
		RINA VAN'T BLOEMENHOF	CHARLOTTE VAN WOOLDINK
			JIM VAN NIESENHOF
			BABET VAN STUYVENBERG
			DORUS D'OPBRAKEL
			AMANDA VAN'T CLEIHOF
			ULTIMO
			IVON VAN DE AKKER
			BLOC VAN OOMBERGEN
			OLGA DE PONTAILLES

# JUAN DE LICHEREAU

Lignée IDEAL DE WASSENHOVE

N°Programme Elevage 2042 C

Naisseur : DECONINCK Philippe, ARVILLE (BE)

Propriétaire : Sarah MORTELECQUE  
7 bis route de Camphin - 59112 CARNIN

☎ 06 23 90 56 71

Facteur de **TDN**

**CHAMPION 2025**

ANNÉE DE NAISSANCE 2020

TAILLE 1,78 M

ROBE Aubère

Note de revue en 2025 : 39

Tête / Enc  
7

Corps  
8

Membres  
7

Allures  
9

Imp. ensemble  
8



MILO VAN LUCHTEREN	BONARIUS VAN'T ZAND	STAR VAN'T BROEK	STAR VAN DE SMIDSE
		ANOUK VAN'T ZAND	MARIONNE VAN DE HOFFMEIJERWEG
	JITSKE VAN LUCHTEREN	LARS VAN DE SMIDSE	IWAN VAN AARDENHOF
		RENAME VAN DE HUNNE	ELVIRA VAN HET KRUISSEWEGJE
CHARLOTTE VAN'T SPARRENHOF	ENSOR VAN STERNHOVEN	FRED VAN'T LEEG	ARUAL VAN HOEVE DE EIK
		ESTER VAN MELDERT	DINA VAN HET ZWALUWNEST
	TRUDY VAN'T SPARRENHOF	IVO VAN HARSEVELD	SUNNY VAN'T BLOEMENHOF
		LINET VAN'T SPARRENHOF	CATHARINA VAN DE WITTEBELT
			BUFFALO VAN'T CAMILLENHOF
			PALMIEN VAN'T LEEG
			HARDI
			KATJA VAN BIJGAARDEN
			OTTO VAN BRANDEVOORT
			YVONNE VAN'T LOO
			HUB VAN DE ROSTUNE
			FRIEDA VAN'T SPARRENHOF



# JUUL VAN DE WESTHOEK

Lignée JUNIOR VAN'T HOOGHOF

N°Programme Elevage 2040 C

Naisseur : VERHELLE Christophe, TIELT (BE)

Propriétaire : DENAYER Julien

97 rue de Nivelles - 7190 ECAUSSINNES (BE)

00 32 497 11 31 44

Facteur de **TDN**

ANNÉE DE NAISSANCE 2017

TAILLE 1,78 M

ROBE Noir

Note d'appobation en 2024 : 39

Tête / Enc  
7

Corps  
7

Membres  
8

Allures  
9

Imp. ensemble  
8



DARKO VAN HET HOF TER VAALT	HEPPER MIDAS	GUIDE VAN HET KRUISSEWEGJE	IWAN VAN AARDENHOF
		HEPPER LOTTE	EZRA VAN HET KRUISSEWEGJE
	LALUNE VAN DE PAENHUT	BUFFALO VAN'T CAMILLENHOF	CARLO VAN DEN HOORN
		EDELWEIS VAN DE LINDENHOEVE	HEPPER LIEN
ISAURA VAN DE WESTHOEK	TIJN VAN DE VLEGERT	FLORIAN VAN'T RIETENHOF	JIM VAN NIESENHOF
		LISSAN VAN DE VLEGERT	BABET VAN STUYVENBERG
	EVITA VAN DE KAZANDDREEF	ULTIMO VAN DE AKKER	DORUS D'OPBRAKEL
		LORE VAN DE KROONHOEVE	LAURA
			ENSOR D'ELEWIJT
			ASTER VAN DEN OUDENBOS
			UDO VAN DEN HOUWENBERG
			KRISTEL VAN HOOGDONK
			ULTIMO
			IVON VAN DE AKKER
			BRUNO VAN OP DEN DIJK
			KELLY VAN NOORDHOUT

# KACTUS DE LA BONNE ROUTE

N°Programme Elevage 2080 C

Naisseur : DENEVE Jean Luc - LOBBES (BE)

Propriétaire : VAN VOOREN Valery  
52 rue e la Grande Carrière - 59145 BERLAIMONT

☎ 06 10 22 97 41

Facteur de **TDN**

Année de naissance 2023

Taille 1,69 M

Robe Gris fer

Note d'appobation en 2025 : 35

Tête / Enc  
7

Corps  
7

Membres  
7

Allures  
7

Imp. ensemble  
7



KOBUS VAN DE KLAVERHOEVE	CONDOR VAN DE BOUWHOEVE	ROBERT VAN'T CLERCKSHOF	DORIS II VAN DE CAPRETON
		BELLA	ELISE VAN DE BOMLOZEPUT
	DAISY VAN DE KLAVERHOEVE	LUTTEUR VAN WOOLDINK	HANNES VAN DE CAPRETON
		PRISCILLA VAN DE KLAVERHOEVE	ALEID VAN'T OVELAAR
VANILLE DE LA BONNE ROUTE	JUNIOR VAN'T HOF TER VAALT	PIM VAN DE PIJP	TUUR VAN HANSEVELDE
		AMANDA VAN'T ZWALUWNEST	KELLY VAN WOOLDINK
	MYRTILLE DE LA BONNE ROUTE	FISTON DU SEIGNEUR	UDO VAN DEN HOUWENBERG
		MIRABELLE	IRMA VAN DE KLAVERHOEVE
			JIM VAN DEN OUDENBOS
			URSULA VAN DE PIJP

# KALIF DE LA MARGELLE

Lignée IDEAL DE WASSENHOVE

N°Programme Elevage 2012 C

Naisseur : DECOBECQ Jean-Norbert, HERGNIES (59)

Propriétaire : BEZE Patrick

37 rue du pont de Pierre - 59199 HERGNIES

06 20 69 65 77

Année de naissance 2020

Taille 1,70 M

Robe Gris fer

Note d'appobation en 2024 : 36

Tête / Enc	Corps	Membres	Allures	Imp. ensemble	Génétique
7	7	7	7	7	+1



EVERT VAN'T HOF VAN PIEMONT	PASCAL VAN DE VARSSELRING	COEN VAN DE RIJKSWEGEN	CHARMEUR VAN DE PAASHOEF
			SANDRA VAN DE BORGMEREN
		YLGA VAN DE VARSSELRING	SIMON UIT DE VINKENPEEL
	IRIS VAN'T HOF VAN PIEMONT	CALYPSO VAN'T HOF TER BREMPT	IRENE VAN VLUCHTENBURG
			ENSOR D'ELEWIJT
			HELLEN D'ELEWIJT
FREYA VAN'T HOF VAN PIEMONT		MAX VAN'T LENZENBOS	
URKA DES MANGARDS	BLOC VAN DE WAAIENBERG	BARONNE DE WIMBOSTECK	
		JIM VAN NIESENHOF	JIM VAN DEN OUDENBOS
			VERA VAN NIESENHOF
		TOSCA VAN DE WAAIENBERG	HARDI
		FANNY VAN DE CLEMSBROEK	
	TRUDY VAN'T HOF TER VAALT	OTTO VAN BRANDEVOORT	OTTO VAN'T EENDENHOF
			VERA VAN POPKENSBURG
		MIRANDA VAN LOOZEN	SUNNY VAN'T BLOEMENHOF
		POLLY VAN LOOZEN	



# KARNAC DE LECELLES

Lignée JUNIOR VAN'T HOOGHOF

N°Programme Elevage 2018 C

Naisseur : VANGENEBERG Patrick, LECELLES (59)

Propriétaire : SCHUITZ Etienne

1251 rue du Calvaire - 50210 NOTRE DAME DE CENILLY

☎ 06 48 09 75 49

Année de naissance 2020

Taille 1,80 M

Robe Bai

Note d'appobation en 2024 : 35

Tête / Enc	Corps	Membres	Allures	Imp. ensemble
7	7	7	7	7



ATOS VALAUDIERE	BRUTUS VAN KOLHOL	BRAS VAN KOLHOL	EMIR VAN WAARDZICHT
		KELLY VAN DE MIRZAHOEVE	DIANA VAN'T BROEK
	REGINE VALAUDIERE	BLOC VAN DE WAAIENBERG	ARUAL VAN HOEVE DE EIK
		VANILLE	NERA VAN HAZELBEEK
DACOME DE LECELLES	OSCAR DU CHATEAU	HARDI	JIM VAN NIESENHOF
		BETSY	TOSCA VAN DE WAAIENBERG
	PACOME DE LECELLES	JORKY D'ERQUENNES	SOUVENIR VAN BOEKEL
		GRACIEUSE LECEL	DALIDA VAN'T FRUITHOF
			BRUNO VAN DE MERODEDREEF
			AGRICOLE VAN'T ZOUTE
			RADONIS
			QUETEUSE
			KADET D'ELEWIJT
			EVA VAN DE KONINGSHOEK
			TAQUIN
			OH BELLA

# KASTAR DE LA DODAINE

Lignée JUNIOR VAN'T HOOGHOF

N°Programme Elevage 2020 C

Naisseur : GODIN Raymond et Jean-Christophe

Propriétaire : GODIN Raymond et Jean-Christophe

26 rue de Saint Aybert - 59163 THIVENCELLE

☎ 06 26 88 42 67

Facteur de **TDN**

Année de naissance 2020

Taille 1,70 M

Robe Bai

Note d'appobation en 2024 : 35

Tête / Enc  
7

Corps  
7

Membres  
7

Allures  
7

Imp. ensemble  
7



JIM VAN'T ROETAART	MATTEO VAN'T RIETENHOF	IWAN VAN AARDENHOF	UDO VAN DEN HOUWENBERG
		JUSTINE VAN'T RIETENHOF	ERICA VAN DE KLAVERHOEVE
	LAURA VAN'T ROETAART	TIJN VAN DE VliegERT	BUFFALO VAN'T CAMILLENHOF
		KOKET VAN'T ROETAART	LOTTE VAN'T RIETENHOF
		EMIR VAN TERBEKENHOF	FLORIAN VAN'T RIETENHOF
		BIANCA VAN'T BEVRIJDSINGSHOF	LISSAN VAN DE VliegERT
FANY DE LA DODAINE	EMIR VAN DE VOSBERG	ESPOIR DE BEHOUTE	JIM VAN NIESENHOF
		NINON DU SEIGNEUR	LEA VAN TERBEKENHOF
	ANEMONE DU SEIGNEUR		LEA VAN TERBEKENHOF
			TOM VAN DE REEP
			SUPRA VAN TERBEKENHOF
			TOM VAN DE REEP
			BIANCA VAN VREMDE
			YSER DE BEHOUTE
			TULIPE DE BEHOUTE
			ROBERT VAN DUFFEL
			FABIOLA DU SEIGNEUR

# LANDER VAN DE DOORE PLAS

Lignée JUNIOR VAN'T HOOGHOF

**N°Programme Elevage** 2078 C

**Naisseur** : DEBOOSERE Joke, VOSSELARE (BE)

**Propriétaire** : MORTELECQUE Ludovik

7 bis rue de Camphin - 59112 CARNIN

☎ 06 23 90 56 71

Facteur de **TDN**

**Année de naissance** 2018

**Taille** 1,70 M

**Robe** Rouan

**Note d'appobation en 2025** : 39

Tête / Enc

Corps

Membres

Allures

Imp. ensemble



LANDOR VAN DE BOTERHOEVE	KONDOR VAN'T KEERKENHOF	KOSS UIT DE VINKENPEEL	ANDRE VAN DE MEERKOET
		PIA VAN'T KEERKENHOF	ANET UIT DE VINKENPEEL
	LOUISE VAN DE BOTERHOEVE	BUFFALO VAN'T CAMILLENHOF	BUFFALO VAN'T ZWALUWNEST
		LADY VAN DE OOSTMOER	AMAZONE VAN'T KEERKENHOF
LIEN VAN DE DOORE PLAS	IWAN VAN AARDENHOF	UDO VAN DEN HOUWENBERG	JIM VAN NIESENHOF
		ERICA VAN DE KLAVERHOEVE	BABET VAN STUYVENBERG
	SARA VAN DE BOUWHOEVE	ISIDORE VAN DEN HAGELBERG	GUIDO VAN KASTEREN
		LIEN VAN TERSAET	VERA VAN'T GOED TER MEERSCH
			UDO VAN BRADEVOORT
			SANDRA VAN DEN HOUWENBERG
			MARCO VAN DE NOORWEEGSEKAAI
			HELMIA VAN DE HEIHOEF
			GOLIATH
			NICOLE VAN REIGERSBOSCH
			DORUS D'OPBRAKEL
			FARRA VAN TERSAET



# LASCAR DE CISSEY

Lignée IDEAL DE WASSENHOVE

N°Programme Elevage en cours

Naisseur : SCEA GAUGEY CHARRY, MERCEUIL (21)

Propriétaire : GAEC DE MONTROGNON - DE ROSE Hervé

236 route de Briffons - 63820 BRIFFONS

☎ 06 64 79 65 16

Année de naissance 2021

Taille 1,72 M

Robe Gris fer

Note d'appobation en 2025 : 35

- Tête / Enc
- Corps
- Membres
- Allures
- Imp. ensemble



FEKIR DE POSANGES	ARNO VAN DE HEIRHOEVE	POL VAN HANSEVELDE	JIM VAN NIESENHOF
		ROZALIE VAN HOOGBEEMD	CARO
		ZJEEN VAN'T COSTERSHOF	LARS VAN DE SMIDSE
	UKRAINE 45	NANOU 26	JULIA VAN HOOGBEEMD
			BUFFALO VAN'T CAMILLENHOF
			ERIKA VAN DE NOORDVAART
GALA DES GOUTTIERES	AMIRAL 6	PICSOU DU VAL	MIK VAN DE KAPELHOEVE
		OPHELIE 159	BERTA
		KEPI 14	KIWI DU CHEVAL BLANC
	PRUNELLE 57	GRACIEUSE	GOZO DU VAL
			TAIS TOI DU BOURBEAU
			EGLANTINE
			EMIR D'OOSTHOF
			EDITH
			ACTEUR PIENNES
			VIVIANE

# LORD DU HERON

Lignée JUNIOR VAN'T HOOGHOF

N°Programme Elevage 2032 C

Naisseur : DAVID Bertille

Propriétaire : DAVID Bertille

143 rue Colbert - 59650 VILLENEUVE D'ASCQ

☎ 06 38 01 34 39

ANNÉE DE NAISSANCE 2021

TAILLE 1,77 M

ROBE Bai

Note d'appobation en 2025 : 37

Tête / Enc	Corps	Membres	Allures	Imp. ensemble
8	8	7	6	8



DARKO DU MAJOR	BOURVIL VAN'T NEERHOF	DORUS VAN DE MOLENHOEVE	ZEUS VAN RUPELMONDE
			PETRA VAN DE MOLENHOEVE
		BOERKA VAN'T NEERHOF	PRINCE VAN'T HAMONT
	DIANA DE HUROGNE	MAJOR DU MALPAIX	VERA VAN DE KOEKELDRIES
			FISTON DU SEIGNEUR
			ETOILE DU MALPAIX
		FISTON DU SEIGNEUR	
	TEMPETE DU MALPAIX	FERMIERE DU MALPAIX	
BELOTTE DU HERON	KIR ROYAL DU HERON	GALAXIE	UGO DU HERON
			VICTOIRE
		TINA VAN'T EENDENHOF	PRINCE VAN EENDENHOF
			DORA DE SLIJPE
	HARMONIE DU HERON	POLO	IDEALISTE D'OPBRAKEL
			DORA VAN'T KLEINHOF
		STELLA DU HERON	NERON COEUR JOYEUX
		MONA	

# MADRIGAL DES RIEZ

Lignée BOUDHA

N°Programme Elevage 2048 C

Naisseur : EARL DES GRANDS RIEZ - COSTONOBLE Dominique, HERLIES (59)

Propriétaire : VAN VOOREN Valery

52 rue de la grande carrière - 59145 BERLAIMONT

☎ 06 10 22 97 41

Année de naissance 2025

Taille 1,68 M

Robe Noir

Note d'appobation en 2025 : 40

Tête / Enc	Corps	Membres	Allures	Imp. ensemble
9	9	7	7	8



HERCUL DE POSANGES	DECAN DE POSANGES	BANDIT DE FLEURS EN CHAMP	FISTON DU SEIGNEUR
		PIVOINE 86	MIEKEN VAN'T LANGHOF
	STIEN VAN STERNHOVEN	GUUS VAN BERKELDAL	MIK VAN DE KAPELHOEVE
		ESTER VAN MELDERT	KELLY DE CHAMPLON
CADENCE DES RIEZ	ROMEO DU ROSEAU	BLOC VAN DE WAAIENBERG	SUNNY VAN'T BLOEMENHOF
		KELLY DU ROSEAU	CATO VAN BERKELDAL
	SAMBA DES RIEZ	CASTRO VAN DE ZANDWEG	HARDI
		OMPHALE DES RIEZ	KATJA VAN BIJGAARDEN
			JIM VAN NIESENHOF
			TOSCA VAN DE WAAIENBERG
			COQUIN
			FANY DU ROSEAU
			UDO VAN DEN HOUWENBERG
			MIRA DE TERFOSSE
			JORQUIN
			ALTESSE DE RIEZ



# MAX VAN'T HEIEINDE

Lignée IDEAL DE WASSENHOVE

N°Programme Elevage 2026 C

Naisseur : JEF VAN LAER Peeters, OUD-TURNHOUT (BE)

Propriétaire : LARIDANS Marcel  
15 rue principale - 62560 COYECQUES  
☎ 03 21 95 54 11

Facteur de **TDN**

Uniquement en **IAC**

Année de naissance 2017

Taille 1,79 M

Robe Bai brun

Note d'appobation en 2023 : 42,5

Tête / Enc  
9

Corps  
9

Membres  
7

Allures  
9

Imp. ensemble  
9

Génétique  
-0,5



PHOTO  
2023

SENATEUR VAN HOEVE DE EIK	ZEUS D'ELEWIJT	POL VAN HANSEVELDE	JIM VAN NIESENHOF
		RANI D'ELEWIJT	CARO
		HARDI VAN PAMEL	KADET D'ELEWIJT
	LARA VAN HOEVE DE EIK	LARISSA VAN HOEVE DE EIK	CAROLE DE LIGNY
		ENSOR D'ELEWIJT	JIM VAN NIESENHOF
		TOSCA VAN'T CLEIHOF	MIE DE LIGNY
DIANA VAN'T HEIEINDE	SLISSE VAN'T RIETENHOF	ISODOOR VAN DE ZANDSLAGEN	STAR VAN DE SMIDSE
		KATTY VAN TERBEKENHOF	LAURA VAN'T CLEIHOF
			RIVAAL VAN BOEKEL
	KAATJE VAN'T HEIEINDE		SANDRA D'ELEWIJT
			CARLO VAN BRANDEVOORT
			KELLY VAN'T CLEIHOF

# MIEL DU HERON

Lignée JUNIOR VAN'T HOOGHOF

N°Programme Elevage 2060 C

Naisseur : DAVID Damien et BONVARLET Sylvie

Propriétaire : DAVID Damien et BONVARLET Sylvie  
143 rue Colbert - 59650 VILLENEUVE D'ASCQ

☎ 06 07 08 91 46

Disponible en IAC

Année de naissance 2022

Taille 1,72 M

Robe Alezan

Note d'appobation en 2025 : 42

Tête / Enc	Corps	Membres	Allures	Imp. ensemble	Utilisation
8	9	8	8	8	+1



DARKO DU MAJOR	BOURVIL VAN'T NEERHOF	DORUS VAN DE MOLENHOEVE	ZEUS VAN RUPELMONDE
		BOERKA VAN'T NEERHOF	PETRA VAN DE MOLENHOEVE
	DIANA DE HUROGNE	MAJOR DU MALPAIX	PRINCE VAN'T HAMONT
		TEMPETE DU MALPAIX	VERA VAN DE KOEKELDRIES
		GALAXIE	FISTON DU SEIGNEUR
		TINA VAN'T EENDENHOF	ETOILE DU MALPAIX
URGA DU NERON	KIR ROYAL DU HERON	GABY DU HERON	FISTON DU SEIGNEUR
		VANILLE DU HERON	FERMIERE DU MALPAIX
	LYDIA DU HERON		UGO DU HERON
			VICTOIRE
			PRINCE VAN EENDENHOF
			DORA DE SLIJPE
			POLO
			TINA VAN'T EENDENHOF
			NERON COEUR JOYEUX
			LYDIA DE LINSELLES

# MILAN VAN HET RIJKELHOF

Lignée JUNIOR VAN'T HOOGHOF

N°Programme Elevage 2058 C

Naisseur et propriétaire : SMEERS Max et Nico, BORGLOON (BE)

+32 499 39 43 50

Facteur de TDN

Année de naissance 2017

Taille 1,70 M

Robe Rouan

Note d'appobation en 2024 : 36

Tête / Enc  
7

Corps  
8

Membres  
7

Allures  
7

Imp. ensemble  
7



PHOTO  
2024

RIVAAL VAN DE BOTERHOEVE	KONDOR VAN'T KEERKENHOF	KOSS UIT DE VINKENPEEL	ANDRE VAN DE MEERKOET
		PIA VAN'T KEERKENHOF	ANET UIT DE VINKENPEEL
	JULIE VAN DE BOTERHOEVE	BUFFALO VAN'T CAMILLENHOF	BUFFALO VAN'T ZWALUWNEST
		JENNY VAN'T BERREKENSHOF	AMAZONE VAN'T KEERKENHOF
SIBELLE VAN HET RIJKELHOF	HARIE VAN HET RIJKELHOF	HARRIE VAN HET LOOIEIND	JIM VAN NIESENHOF
		EZRA VAN'T ZEVEKOOT	BABET VAN STUYVENBERG
	JOLANDE VAN DE RATTEVALLE	BRUNO VAN OP DEN DIJK	ENSOR D'ELEWIJT
		TONIA VAN HET EENDENHOF	ALMIN VAN HET BERREKENSHOF
			ULTIMO
			RENSKE VAN GROTEL
			JIM VAN NIESENHOF
			UDONA VAN DE CAPRETON
			UDO VAN BRANDEVOORT
			CARLA VAN OP DEN DIJK
			HARDI VAN DE ROOKER
			OLGA VAN'T EENDENHOF



# MILO D'HUILLY

Lignée IDEAL DE WASSENHOVE

N°Programme Elevage 2054 C

Naisseur : BIZOUARD Florian, ALLEREY (21)

Propriétaire : VERLOO Romuald

44 route de Maroilles - 59550 TAISNIERES EN THIERACHE

☎ 06 71 07 57 17

Facteur de **TDN**

Année de naissance 2022

Taille 1,76 M

Robe Bai

Note d'appobation en 2025 : **37**

Tête / Enc  
7

Corps  
9

Membres  
6

Allures  
7

Imp. ensemble  
8



PHOTO  
2025

MILO VAN DE HEIRHOEVE	FLOR VAN'T CLEIHOF	POL VAN HANSEVELD	JIM VAN NIESENHOF
		NADIA VAN'T CLEIHOF	CARO
		GUIDE VAN HET KRUISSEWEGJE	BUFFALO VAN'T CAMILLENHOF
	MITA VAN DE STOCK	MIEKE VAN DE STOCK	LIZZY VAN'T CLEIHOF
		FAVORI DU PARADIS	IWAN VAN AARDENHOF
		FATNACHEVALBLAN	EZRA VAN HET KRUISSEWEGJE
RADIEUSE 76	KIWI DU CHEVAL BLANC		TINUS VAN BOERSHOF
			FLOORTJE VAN DE ZANDSLAGEN
			UDO VAN DEN HOUWENBERG
	GITANE	KASSEL	SASKIA VAN DE GEMONDSEWEG
		RITA	NESTOR
			REVEUSE
			POLISSON DE PASQUIER
			MINA
			WHISKY VAN'T OOIEVAR
			IDA



# MILO DES CUEILLIS

Lignée JUNIOR VAN'T HOOGHOF

N°Programme Elevage 2052 C

Naisseur : GUYOLLOT Romaric, SAINTS EN PUISAYE (89)

Propriétaire : DAVID Damien

143 rue Colbert - 59650 VILLENEUVE D'ASCQ

06 07 08 91 46

Facteur de TDN

Année de naissance 2022

Taille 1,71 M

Robe Gris fer

Note d'appobation en 2026 : 38

Tête / Enc  
8

Corps  
8

Membres  
7

Allures  
7

Imp. ensemble  
8



LANDER VAN DE DOORE PLAS	LANDOR VAN DE BOTERHOEVE	KONDOR VAN'T KEERKENHOF	KOSS UIT DE VINKENPEEL
			PIA VAN'T KEERKENHOF
		LOUISE VAN DE BOTERHOEVE	BUFFALO VAN'T CAMILLENHOF
	LIEN VAN DE DOORE PLAS	IWAN VAN AARDENHOF	LADY VAN DE BOTERHOEVE
			UDO VAN DEN HOUWENBERG
			ERICA VAN DE KLAVERHOEVE
SARA VAN DE BOUWHOEVE		ISIDORE VAN DEN HAGELBERG	
		LIEN VAN TERSAET	
GAMINE DES CUEILLIS	VINO VAN DE PAARDEHOEVE	IWAN VAN AARDENHOF	UDO VAN DEN HOUWENBERG
			ERICA VAN DE KLAVERHOEVE
		SARA VAN DE BOUWHOEVE	ISIDORE VAN DEN HAGELBERG
			LIEN VAN TERSAET
	AMANDE DES CUEILLIS	JO VAN DE BOTERHOEVE	JIM VAN NIESENHOF
			AMBER VAN DE STROOMSTRAAT
PRALINE 56		EMIR D'OOSTHOF	
		UKRAINE	

# NINJA DU MARAIS

Lignée HARDI VAN'T OOIEVAARSNEST

N°Programme Elevage 2072 C

Naisseur : MORTELECQUE Ludovik

Propriétaire : MORTELECQUE Ludovik  
7 bis rue de Camphin - 59112 CARNIN

06 23 90 56 71

Année de naissance 2023

Taille 1,68 M

Robe Alezan

Note d'appobation en 2025 : 38

Tête / Enc	Corps	Membres	Allures	Imp. ensemble
7	8	7	8	8



BRIN D'OR VAN HET HERMESHOFF	BRAM VAN DE RUITING	BARON VAN'T ZEEGAT	DORUS VAN'T DRIESVELD
		MIRA VAN DE RUITING	OLGA VAN DE VOSBERGENHEIDE
	VIYENNA VAN HET HERMESHOFF	XERON VAN HET HERMESHOFF	ULTIMO
		JULIE D'ELEWIJT	IRMA VAN'T VERNHOUT
		BERT VAN DE VELDKANT	CASTRO VAN DE ZANDWEG
		LADY D'OOSTHOF	HANNE VAN HET HERMESHOFF
IRIS DU MARAIS	QUERCUS DES RECHAUX	NAVARO DU NORD	UDO VAN DEN HOUWENBERG
		HEUREUSE DE ST REMY	SANDRA D'ELEWIJT
	REINE DE SAINT REMY		CHARMEUR VAN DE PAASHOEFF
			BETSY VAN'T OUDE BOSCH
			HARDI
			BELLA VAN DE HOENDERS
			HARDI
			ASTRID MARAIS
			URAVIF
			QUADRILLE DU MARAIS

# NOUGAT DE MONTIGNY

Lignée BOUDHA

N°Programme Elevage 2076 C

Naisseur : PRUVOST Pierre, AUCHY LES HESDIN (62)

Propriétaire : PETIT Julien

71 rue de la Gare - 60490 RESSONS SUR MATZ

☎ 06 09 49 69 66

Année de naissance 2023

Taille 1,70 M

Robe Gris fer

Note d'appobation en 2025 : 35

Tête / Enc	Corps	Membres	Allures	Imp. ensemble
6	8	6	8	7



CESAR DE LA VALAUDIER	SECRET	BARON DE LA FONTAINE	FISTON DU SEIGNEUR
		NESS DE LATAULE	BERTIL DE LA FONTAINE
	REGINE VALAUDIERE	BLOC VAN DE WAAIENBERG	HERCULE DU TOUQUET
		VANILLE	CHIPIE LAIGNY
EVA DU BOIS HURE	MARCO VAN ALEBLOK	BART VAN VELZEN	JIM VAN NIESENHOF
		BETTI VAN MISPELDONCK	TOSCA VAN DE WAAIENBERG
	ATENA DU BOIS HURE	DARKO VAN DE ZAAIDIJK	SOUVENIR VAN BOEKEL
		CAMOMILLE D'ACREN	DALIDA VAN'T FRUITHOF
			ULTIMO
			VERA VAN VELSEN
			DORUS VAN'T DRIESVELD
			JEANNE VAN DRY GOTEN
			IWAN VAN AARDENHOF
			LESLY UIT DE BREDEWEG
			JONAS D'ELEWIJT
			IRIS VAN DE KLOKBEEK



# PIERRE VAN'S GRAVENPOLDER

Lignée IDEAL DE WASSENHOVE

N°Programme Elevage 2066 C

Naisseur : SCHRIJVER D.L & J.P, 'S-GRAVENPOLDER (NL)

Propriétaire : HOUVENAGEL Jean-Sébastien  
2065 route du Mont des Cats - 59270 FLETRE

☎ 06 70 56 06 77

Facteur de **TDN**

Année de naissance 2022

Taille 1,71 M

Robe Bai

Note d'appobation en 2025 : 35

Tête / Enc  
7

Corps  
7

Membres  
7

Allures  
7

Imp. ensemble  
7



BOUDEWIJN WP VAN VLAAMS-BRABANT	SENATEUR VAN HOEVE DE EIK	ZEUS D'ELEWIJT	POL VAN HANSEVELDE
		LARA VAN HOEVE DE EIK	RANI D'ELEWIJT
	FABIOLA VAN DE BOUWHOEVE	PAUL VAN'T CLERCKSHOF	HARDI VAN PAMEL
		DYNAMIQUE VAN'T ZAND	LARISSA VAN HOEVE DE EIK
		BUFFALO VAN'T CAMILLENHOF	TITANIC DE L'EAGRENEE
		ESTER VAN MELDERT	ELISE VAN DE BOMLOZEPUT
JOANNE VAN'S GRAVENPOLDER	ROB VAN STERNHOVEN	ZICO VAN FROMA	ORBAN VAN DE LINDENHOEVE
		GEMMA VAN VRESSEL	ANOUK VAN'T ZAND
	AVINA DE SALSA TERRA		JIM VAN NIESENHOF
			BABET VAN STUYVENBERG
			HARDI
			KATJA VAN BLJGAARDEN
			DORIS VAN DE BOLMAN
			CORA VAN'T LEGER
			UDO VAN DEN HOUWENBERG
			PETERA VAN DE FLEMINGWEG



# QUALY DU GROS BUISSON

Lignée JUNIOR VAN'T HOOGHOF

N°Programme Elevage 2064 C

Naisseur : HALLOT Christian, BLAREGNIES (BE)

Propriétaire : MASQUELIER Jean-Pierre

17 rue d'Eswars - 59161 RAMILLIES

☎ 06 87 63 68 89

Facteur de **TDN**

Année de naissance 2022

Taille 1,72 M

Robe Rouan

Note d'appobation en 2025 : 35

Tête / Enc  
6

Corps  
8

Membres  
7

Allures  
7

Imp. ensemble  
7



PHOTO  
2025

BRABUS VAN HET OOSTVELD	VINO VAN LUCHTEREN	MATHADOR VAN DE BOUWHOEVE	IWAN VAN AARDENHOF
		AGRI LAURE VAN LUCHTEREN	MARTINE VAN DE ONLANDSEHOVE
	VAVITE VAN'T ZWARTGAT	STAR VAN'T BROEK	LARS VAN DE SMIDSE
		FEMKE VAN HET MEESTERSHOF	AGRILEENE VAN DE HEIRHOEVE
LEIKA D'ERQUENNES	MISTRAL VAN HET RIJKELHOF	TIJN VAN DE Vliegert	STAR VAN DE SMIDSE
		ELS VAN DE BROEKWINNING	MARIONNE VAN DE HOFFMEIJERWEG
	CHANEL D'ERQUENNES	HARDI VAN PAMEL	BARON VAN LUCHTEREN
		SIRKA D'ERQUENNES	MADONA VAN DE RINKEPAS
			FLORIAN VAN'T RIETENHOF
			LISSAN VAN DE Vliegert
			ISIDORE VAN DEN HAGELBERG
			IMELDA VAN DE REITE
			JIM VAN NIESENHOF
			MIE DE LIGNY
			TRISTAN VAN'T LAMBROECK
			NANON D'ESQUENNE

# RONNY KING VAN DE PAARDEHOEVE

Lignée IDEAL DE WASSENHOVE

N°Programme Elevage 1925 C

Naisseur : MOREELS Alain et Eugeen, DUISBURG TERVUREN (BE)

Propriétaire : Syndicat d'élevage du cheval Trait du Nord  
59258 GENECH

☎ 06 48 97 43 05

Facteur de **TDN**

Uniquement en **IAC**

Année de naissance 2006

Taille 1,71 M

Robe Rouan

Note de revue en 2013 : **36,5** (selon les coefficients appliqués par poste)

Tête / Enc  
7

Corps  
7

Membres  
7

Allures  
8

Imp. ensemble  
7



DRUM VAN DE LANGENDONK	ISIDORE VAN DEN HAGELBERG	GOLIATH	IDEAL VAN GROTENBERGE
		NICOLE VAN REIGERSBOSCH	NINA VAN DE MEIBOOM
		URBAIN VAN DE LINDEHOEF	CASITOR VAN INJER
	CATRIEN VAN DE MARIE-HOEVE	LEXA VAN DE HEERSEWEG	MIRA VAN DE BUNDERHOEVE
			JUNIOR VAN DE LANSHOEVE
			IRMA VAN DE LINDEHOEF
MANON VAN TERSAET	MARCO VAN DE HEIRHOEVE	HARDI	ALEX VAN DEN BEERSCHKAMP
			ELLY VAN DE BLAUWHOF
			BRUNO VAN DE MERODEDREEF
			AGRICOLE VAN'T ZOUTE
	SANDRA VAN TERSAET	HELGA VAN DEN HAGELENBERG	BLOC VAN OOMBERGEN
		CARLO VAN ELVERSELE	FANY VAN'T GOED DER KAAKSMEDE
		NICOLE VAN TERSAET	RIVAAL VAN BOEKEL
			MOUCHE DE LA COULBRIE

# TIEJS VAN HET HERMESHOF

Lignée JUNIOR VAN'T HOOGHOF

N°Programme Elevage 2056 C

Naisseur : HENCKENS Nico et Fils, MAASEIK (BE)

Propriétaire : BEFVE Léa et CONTESSE Cyril  
29 rue des Bodelez - 59440 ST AUBIN

☎ 07 65 75 56 09 - 06 25 67 80 09

Facteur de **TDN**

Année de naissance 2022

Taille 1,72 M

Robe Alezan

Note d'appobation en 2025 : 40

Tête / Enc  
8

Corps  
8

Membres  
7

Allures  
8

Imp. ensemble  
8

Génétique  
+1



PHOTO  
2025

UNIK DE LICHEREAU	ELLIOT VAN'T KEERKENHOF	KOSS UIT DE VINKENPEEL	ANDRE VAN DE MEERKOET
		LESTA VAN'T KEERKENHOF	ANET IUT DE VINKENPEEL
	FIONA DE LICHEREAU	TOINE DE LICHEREAU	DORUS D'OPBRAKEL
		FANNY DE GRUNE	AMAZONE VAN'T KEERKENHOF
AURORE VAN HET HERMESHOF	BRAM VAN DE RUITING	BARON VAN'T ZEEGAT	AVENIR VAN DE VOSBERG
		MIRA VAN DE RUITING	LOUISE
	YVANA VAN HET HERMESHOF	CALYPSO VAN'T HOF TER BREMPT	BALZAC DES EAUX BONNES
		DORA DE FEULEN	FLIKA DE GRUNE
			DORUS VAN'T DRIESVELD
			OLGA VAN DE VOSBERGENHEIDE
			ULTIMO
			IRMA VAN'T VENHOUT
			ENSOR D'ELEWIJT
			HELLEN D'ELEWIJT
			DUC DU VALLON
			DOLLY DE LA HESSE



# TOBIAS VAN'T RIETENHOF

Lignée JUNIOR VAN'T HOOGHOF

N°Programme Elevage 2046 C

Naisseur : MERTENS Stephanie, LONDERZEEL (BE)

Propriétaire : LACOSTE André

9 rue d'Aoussious - 65400 ARRENS MARSOUS

☎ 05 62 97 14 40 - 06 71 23 36 63

Facteur de **TDN**

Année de naissance 2022

Taille 1,69 M

Robe Rouan

Note d'appobation en 2025 : 40

Tête / Enc

Corps

Membres

Allures

Imp. ensemble



RUBBEN VAN'T LANGHOF	TIBO VAN LUCHTEREN	KONDOR VAN'T KEEKENHOF	KOSS UIT DE VINKENPEEL
		VICTORIA VAN LUCHTEREN	PIA VAN'T KEERKENHOF
	FLEUR VAN'T LANGHOF	MATTEO VAN'T RIETENHOF	BUFFALO VAN'T CAMILLENHOF
		LELIE VD KLEINE HEIDE	AGRI LAURE VAN LUCHTEREN
TOSCA VAN'T RIETENHOF	MATTEO VAN'T RIETENHOF	IWAN VAN AARDENHOF	IWAN VAN AARDENHOF
		JUSTINE VAN'T RIETENHOF	JUSTINE VAN'T RIETENHOF
	KJENTA VAN'T RIETENHOF	BUFFALO VAN'T CAMILLENHOF	BUFFALO VAN'T CAMILLENHOF
		TOSCA VAN'T CLEIHOF	FIEN VAN DE KLEINE HEIDE
			UDO VAN DEN HOUWENBERG
			ERICA VAN DE KLAVERHOEVE
			BUFFALO VAN'T CAMILLENHOF
			LOTTE VAN'T RIETENHOF
			JIM VAN NIESENHOF
			BABET VAN STUYVENBERG
			CARLO VAN BRANDEVOORT
			KELLY VAN'T CLEIHOF



# VITAL VAN DE BOTERHOEVE

Lignée IDEAL DE WASSENHOVE

N°Programme Elevage 2068 C

Naisseur : IMSSCHOOT Luc et Ignace, BEERVELDE (BE)

Propriétaire : CONTESSE Cyril et BEFVE Léa

29 rue des Bodelez - 59440 ST AUBIN

☎ 07 65 75 56 09 - 06 25 67 80 09

Facteur de **TDN**

Année de naissance 2022

Taille 1,73 M

Robe Gris fer

Note d'appobation en 2025 : 36

Tête / Enc  
7

Corps  
7

Membres  
7

Allures  
8

Imp. ensemble  
7



DOMINGO VAN'T IJZERHOF	BONARIUS VAN'T ZAND	STAR VAN'T BROEK	STAR VAN DE SMIDSE
		ANOUK VAN'T ZAND	MARIONNE VAN DE HOFFMEIJERWEG
	STERRE VAN'T IJZERHOF	TIJN VAN DE VliegERT	IWAN VAN AARDENHOF
		JUNA VAN BERCHEM	ELVIRA VAN HET KRUISSEWEGJE
URSULA VAN DE SPOELE	AMIGO VAN SLUISHOEK	EROS VAN DE LINGE	FLORIAN VAN'T RIETENHOF
		DOESHA VAN SLUISHOEK	LISSAN VAN DE VliegERT
	EVELINE VAN DE SPOELE	PIM VAN DE PIJP	BUFFALO VAN'T CAMILLENHOF
		CELINE VAN DE SPOELE	EVA VAN OKKEVOORDE
			EMIR VAN WAARDZICHT
			SANDRA VAN HOEVE LAGEREIJT
			GIJS VAN DE SMIDSE
			GIEKE VAN OVERBRUG

# EXTRAIT DU REGLEMENT DU LIVRE GÉNÉALOGIQUE TRAIT DU NORD

**RÈGLEMENT APPLIQUÉ AU 1<sup>ER</sup> JANVIER 2026**

## **ARTICLE 1 : Préambule**

Le présent règlement fixe les conditions d'inscription au livre généalogique du cheval Trait du Nord ainsi que les normes de qualification applicables aux reproducteurs. Il est établi par la Commission du Livre Généalogique.

L'Institut français du cheval et de l'équitation (IFCE) est chargé de son application.

## **ARTICLE 2 : Livre généalogique du Cheval Trait du Nord**

Le livre généalogique du Trait du Nord comprend :

- 1 - Un répertoire des étalons approuvés pour produire dans la race.
- 2 - Un répertoire des juments pouvant produire dans la race.
- 3 - Un répertoire des poulains inscrits à la naissance au livre généalogique de la race.
- 4 - Un répertoire des animaux inscrits à titre initial.
- 5 - Une liste des naisseurs de chevaux Trait du Nord.

Lors de l'édition périodique du livre généalogique, n'apparaissent que les reproducteurs ayant eu un produit inscriptible au livre généalogique dans la période de référence.

## **ARTICLE 3 : Appellation "Trait du Nord"**

Sont seuls admis à porter l'appellation Trait du Nord les animaux inscrits au livre généalogique du Trait du Nord.

## **ARTICLE 4 : Inscription d'un individu**

Les inscriptions au livre généalogique du Trait du Nord se font au titre de l'ascendance ou à titre initial.

## **ARTICLE 5 : Inscription au titre de l'ascendance**

**1. Sont inscrits automatiquement à la naissance au titre de l'ascendance les produits nés en France :**

- a) Issus d'une saillie régulièrement déclarée d'un étalon approuvé ;
- b) Ayant été déclarés à l'IFCE dans les 15 jours qui suivent leur naissance ;
- c) Identifiés conformément à la réglementation en vigueur ;
- d) Ayant reçu un nom dont la première lettre correspond à l'année de naissance, "Q" en 2026 ;
- e) Immatriculés et enregistrés au fichier central des équidés qui lui délivre un document d'identification et une carte d'immatriculation ;
- f) Dont le père est approuvé pour la production en Trait du Nord suivant les conditions fixées aux articles 10 et 11 du présent règlement ;
- g) Dont la mère, âgée d'au moins 3 ans au moment de la saillie est inscrite au Livre Généalogique du Trait du Nord.
- h) A titre expérimental et dans le cadre de sa mission d'Organisme de Sélection, le Syndicat d'élevage du Cheval Trait du Nord procédera à un tirage au sort de 5 saillies par an sur la base d'une liste fournie par l'IFCE. Les poulains issus de ces saillies tirées au sort et nés à compter de l'année 2026 devront avoir fait l'objet d'un contrôle de filiation compatible avec les ascendants

déclarés afin de pouvoir être inscrits dans le Livre Généalogique. Le tirage au sort des saillies sera effectué par le Conseil d'Administration. Les dépenses liées à cette expérimentation seront à la charge du Syndicat d'élevage du Cheval Trait du Nord, sauf en cas de résultat incompatible du contrôle de filiation.

## **2. Sont également inscriptibles les animaux nés à l'étranger :**

- a) Issus de deux parents autorisés à produire dans le Livre Généalogique du Trait du Nord,
- b) Ayant fait l'objet d'un contrôle de filiation compatible avec les ascendants déclarés, les analyses devant être effectuées par un laboratoire respectant la norme ISAG ;

## **ARTICLE 6 : Inscription à titre initial**

### **1. Animaux pouvant être concernés**

Les animaux âgés d'au moins trois ans dont 3 grands-parents sur 4 sont inscrits au livre généalogique du Trait du Nord et portant la seule appellation "Trait" ou "origine constatée" non inscriptibles au titre de l'ascendance à l'un des livres généalogiques français d'une autre race de trait.

### **2. Procédure d'inscription**

Le propriétaire doit faire la demande d'inscription au Syndicat d'élevage du cheval de Trait du Nord.

L'animal doit être présenté à la commission nationale d'approbation dans les conditions fixées par elle.

La commission nationale d'approbation se prononce sans appel sur l'inscription à titre initial. Elle transmet le procès-verbal d'inscription au SIRE qui inscrit les animaux au Livre Généalogique Trait du Nord. La commission nationale d'approbation inscrit au livre généalogique du cheval Trait du Nord les animaux qui sont conformes au standard de la race. Il est fait mention de leur inscription au livre généalogique sur leur document d'identification et auprès du fichier central des équidés.

## **ARTICLE 7 : Facteur de Trait du Nord**

Les reproducteurs inscrits à un Livre Généalogique reconnu du cheval Auxois, du Trait Ardennais, du Trait Belge, ou du Trait Néerlandais portant l'appellation "origine étrangère", peuvent être admis dans le Livre Généalogique du Trait du Nord comme "Facteurs de Trait du Nord" après examen de la Commission Nationale d'Approbation et sur proposition de la Commission du Livre Généalogique.

S'ils sont introduits ou importés en France, le propriétaire doit, avant examen de la commission nationale d'approbation, adresser à l'IFCE un dossier de demande composé selon les modalités définies par l'IFCE conformément à la réglementation en vigueur.

Le dossier des étalons devra notamment comprendre le typage ADN de l'animal.

Les étalons stationnés en Belgique ou au Pays-Bas doivent être approuvés dans leur Livre Généalogique d'origine.

Le reproducteur approuvé "Facteur de Trait du Nord", qu'il soit mâle ou femelle, est alors considéré comme reproducteur en race pure. Cela signifie qu'il n'y ait pas de distinction d'inscription au livre généalogique entre un produit né entre deux chevaux Trait du Nord ou issu de Facteurs de Trait du Nord, ou encore issu d'un croisement entre les deux.

## **ARTICLE 10 : Approbation d'un étalon ou d'une femelle**

Pour être approuvés pour produire au sein du Livre Généalogique du Trait du Nord, **les candidats étalons ou femelles doivent :**

- Être inscrits au Livre Généalogique du cheval Trait du Nord ou être admis comme Facteur de Trait du Nord
- Avoir leur carte d'immatriculation à jour
- Être soumis à un typage ADN avant approbation pour les étalons (en vue d'un éventuel contrôle de filiation)

- Être âgés d'au moins 2 ans au moment de la commission d'approbation pour la monte à 3 ans
- Avoir obtenu la note minimale fixée par la Commission du Livre Généalogique déterminée selon la valeur génétique de l'individu, ainsi qu'un avis favorable de la commission nationale d'approbation.

#### **Pour les étalons :**

- L'approbation est prononcée pour un an lors des deux premières présentations.
- L'approbation devient définitive à la 3<sup>ème</sup> présentation, sous réserve des conditions prévues à l'article 11.

L'ajournement d'un candidat étalon est prononcé pour la saison de monte concernée (pour une durée inférieure ou égale à un an).

Pour les femelles :

L'approbation des femelles est donnée provisoirement sur une durée de 3 ans maximum. L'approbation devient définitive lorsque la femelle est saillie pour produire dans la race (avec attestation de saillie à l'appui).

### **ARTICLE 11 : Retrait d'approbation d'un étalon**

Sur avis de la Commission du Livre Généalogique, l'approbation d'un étalon peut lui être retirée pour production de 10 poulains non conformes au standard de la race.

La Commission Nationale d'Approbation pourra retirer l'approbation d'un étalon s'il présente les symptômes des "eaux aux jambes" quel que soit son âge. En cas de litige, une expertise vétérinaire contradictoire pourra être effectuée.

### **ARTICLE 12 : Techniques de reproduction**

Les produits issus d'insémination artificielle (fraîche, réfrigérée ou congelée) sont inscriptibles au Livre Généalogique du cheval Trait du Nord.

Les produits issus de l'utilisation de transfert d'embryons sont inscriptibles au Livre Généalogique du cheval Trait du Nord.

Aucun produit né d'une technique de reproduction par clonage ou issu de clone ne peut être inscrit au Livre Généalogique du cheval Trait du Nord.

L'utilisation de la semence d'un étalon mort ou castré approuvé de façon définitive est autorisée pour la production dans le Livre Généalogique du cheval Trait du Nord.





# FAIRE REPRODUIRE MON ÉTALON TRAIT DU NORD

**POUR FAIRE REPRODUIRE UN ÉTALON TRAIT DU NORD, IL DOIT AVOIR ÉTÉ PRÉALABLEMENT APPRUVÉ LORS DU CONCOURS DES ÉTALONS COURANT OCTOBRE, OU LORS DE LA MARQUE COMPLÉMENTAIRE. IL DOIT ÉGALEMENT AVOIR UN TYPAGE ADN (PRISE DE SANG).**

La première demande de cartes de saillie pour un étalon et un mandataire doit être effectuée en amont des saillies de l'étalon et avant le 1er octobre de l'année de monte. Au-delà un tarif majoré (30 €) sera appliqué. Depuis 2020, **les cartes de saillies doivent être gérées sous format internet**, pour tous les équidés. Les demandes de cartes de saillies doivent aussi être réalisées obligatoirement en ligne. En cas de demande d'annulation de déclaration de saillie, des frais seront appliqués par l'IFCE.

**Tarif des demandes de cartes de saillie en ligne : 24 €**

**Attention, certains éleveurs doivent encore réaliser leurs demandes sous format papier :**

- Les étalons n'ayant pas eu de cartes de saillies depuis plus de 5 ans
- Les nouveaux étalons

**Les déclarations de premier saut (DPS)** doivent être réalisées dans les 15 jours suivant la saillie. Au-delà de l'année de monte une majoration systématique sera appliquée pour chaque DPS (10 € pour les chevaux de trait et ânes).

La gestion des cartes de saillies en ligne permet aux éleveurs d'éditer à tout moment les documents nécessaires et de gérer leurs déclarations de premiers sauts à tout moment de la journée (accès à votre espace personnalisé SIRE possible tous les jours, H24). Les cartes de saillie sont attribuées directement dans l'espace SIRE.

L'éleveur doit éditer et imprimer (à partir de son espace en ligne) :

- **L'attestation de saillie** pour la remettre à l'éleveur.
- **Le formulaire de déclaration de naissance** est donné au paiement intégral de la saillie à l'éleveur.

**Attention :** Tant que l'éleveur n'a pas édité et remis à l'éleveur le formulaire de déclaration de naissance, l'éleveur ne peut pas déclarer la naissance de son poulain sur Internet.

Pour plus d'informations sur les démarches et les pièces à fournir

**www.ifce.fr** rubrique  
**SIRE & DEMARCHES >**  
**Avant et après la saillie >**  
**Cartes de saillie & suivi sanitaire**

Contacter le SIRE :  
**08 09 10 01 01 / [info@ifce.fr](mailto:info@ifce.fr)**

**IFCE-SIRE**  
Bureau cartes de saillie-BP3  
19231 Arnac Pompadour Cedex



# FAIRE NAÎTRE MON POULAIN TRAIT DU NORD



## DECLARATION DE NAISSANCE

L'éleveur doit déclarer la naissance de son poulain dans les 15 jours après sa naissance. Il doit aussi déclarer la mortalité du produit si c'est le cas, afin qu'il n'apparaisse pas sans origine sur la base SIRE.

La déclaration de naissance se fait en ligne, dans l'espace personnalisé SIRE de l'éleveur sur le site [www.ifce.fr](http://www.ifce.fr).

### Tarif de déclaration de naissance : 18 €

Païement en ligne, ou chèque à l'ordre de l'IFCE à envoyer à :

**Institut Français du Cheval et de l'Equitation**

**SIRE - Service des naissances - BP 3 - 19231 ARNAC POMPADOUR cedex**

L'éleveur recevra les documents d'identification du poulain par courrier. La carte d'immatriculation sera néanmoins dématérialisée et devra être gérée sur l'espace en ligne de l'éleveur.

### Attention :

- **Remplissez soigneusement votre déclaration de naissance afin d'éviter les erreurs.**
- **Respectez les règles de nominations des poulains : le nom doit obligatoirement commencer par la lettre "Q" en 2026 et ne pas dépasser 21 caractères espaces compris.**
- **Déclarez votre poulain, même s'il est malheureusement décédé. La déclaration de naissance est obligatoire et vous permet de bénéficier de la prime naissance régionale.**

## SIGNALEMENT DU POULAIN ET POSE DE LA PUCE

Ils doivent être effectués avant le sevrage, dans les 8 mois suivant la naissance, et avant le 31 décembre de l'année de naissance. Des frais majorés s'ajoutent si la fiche de signalement est envoyée à l'IFCE en dehors du délai obligatoire.

Le signalement du poulain se fait soit par un agent identificateur de l'IFCE, soit par un vétérinaire. Lors du passage de l'identificateur, l'éleveur doit se munir du certificat d'origines de la mère du poulain et de l'attestation de saillie correspondante.

**Tarif avantageux pour les poulains identifiés lors du Concours National des Femelles de Cambrai les 18 et 19 juillet 2026 : le Syndicat d'élevage du Cheval Trait du Nord prend en charge 50 % des frais relatifs aux poulains identifiés sur ce rassemblement.**

### Attention :

- **Le document d'identification devra être édité dans les 12 mois qui suivent la naissance du poulain, dans le cas contraire, celui-ci sera automatiquement exclu de la consommation humaine.**
- **Vérifiez bien que le poulain est enregistré « Trait du Nord » à la réception de ses documents ! Gardez toujours une preuve de la déclaration de votre poulain en tant que Trait du Nord pour justifier votre bonne démarche en cas de problème.**

## SUIVRE LE DOSSIER DE MON POULAIN

Avant de recevoir les documents d'identification de votre poulain, vous pouvez suivre l'état d'avancement de son dossier sur internet et déceler d'éventuels problèmes (déclaration de naissance effectuée, signalement envoyé au SIRE, paiement validé ou non) :

- Rendez-vous sur le site [www.ifce.fr](http://www.ifce.fr)
- Rubrique "Sire et démarches"
- Cliquez sur "A la naissance du poulain"
- Cliquez sur "Suivez le dossier de votre poulain"
- Indiquez ensuite le numéro SIRE de la mère du poulain

Et consultez son dossier !

**[www.ifce.fr](http://www.ifce.fr) > SIRE & Démarches > A la naissance du poulain >**

**Déclaration de naissance - cas général > Mes démarches en ligne >**

**Déclarer la naissance de mon poulain**

# REPRODUCTEURS D'ORIGINE ÉTRANGÈRE

**CERTAINS REPRODUCTEURS (MÂLES OU FEMELLES) D'ORIGINE ÉTRANGÈRE (PRINCIPALEMENT BELGE ET HOLLANDAISE) PEUVENT ÊTRE APPROUVÉS À PRODUIRE EN TRAIT DU NORD. CES REPRODUCTEURS SONT ALORS APPELÉS « FACTEUR DE TRAIT DU NORD » (APRÈS APPROBATION).**

Les éleveurs souhaitant présenter des reproducteurs à l'approbation peuvent le faire :

- **Pour les femelles** : lors du concours national des femelles en juillet (cela n'empêche pas la mise à la reproduction avant l'approbation car pour pouvoir obtenir un poulain « Trait du Nord », il faut que la mère soit approuvée avant la naissance du poulain)
- **Pour les mâles** : lors du concours national des mâles en octobre ou lors de la marque complémentaire en janvier-février.

Le tarif d'approbation est de 100 € par individu, payable en 2 fractions :

- 50 € à régler à l'inscription (obligatoire pour tous les individus)
- 50 € à régler à l'approbation (si l'individu n'est pas approuvé, cette seconde fraction n'est pas à payer)

Si le cheval est approuvé, le tarif d'inscription au programme d'élevage est de 10 €.

## **ATTENTION !**

**POUR POUVOIR ÊTRE PRÉSENTÉ À L'APPROBATION,  
L'INDIVIDU DOIT ÊTRE ENREGISTRÉ EN FRANCE.**

## **PROCÉDURE D'ENREGISTREMENT AU SIRE**

Pour enregistrer votre reproducteur étranger (mâle ou femelle) en France (SIRE), vous devez fournir les documents suivants :

- L'original du certificat d'origines et d'inscription au livre généalogique étranger incluant un signalement graphique.
- La traduction du signalement contenu dans le certificat d'origines
- Un typage ADN qui pourra être fait soit le jour de l'approbation ou par votre vétérinaire après l'approbation. Le coût de l'analyse est de 26 € (chèque à l'ordre de l'IFCE).
- Une attestation sur l'honneur de propriété
- Un chèque de 145 € à l'ordre de l'IFCE pour l'enregistrement au SIRE.

Une fois le dossier complet, vous devez l'adresser à :

**SIRE - Route de Troche – BP3 - 19 231 ARNAC POMPADOUR**

Pour les étalons saillissant sur le territoire français, la procédure de demande de carnet de saillie et la même que pour les étalons Trait du Nord.

## **CAS DES ÉTALONS BELGES SAILLISSANT EN BELGIQUE**

Pour être approuvés dans ce cas, les étalons belges doivent être approuvés à saillir en Belgique. La demande de carnet de saillie se fait également au SIRE mais le carnet de saillie est ensuite envoyé à la Confédération Belge du Cheval. Le propriétaire de l'étalon doit alors adhérer à cette structure pour pouvoir récupérer son carnet de saillie.

**Pour plus de renseignements,  
contactez la Confédération Belge du Cheval au 0032 24 78 27 54.**

# VOS DÉMARCHES SANITAIRES AVEC LE SIRE

## DÉTENTEUR EN RÈGLE = PROTECTION SANITAIRE RENFORCÉE

Depuis 2015, des contrôles sur les obligations du détenteur d'équidés sont mis en place pour une sécurité sanitaire accrue, pensez à vous mettre en règle. Le non-respect de ces obligations sanitaires peut entraîner **des sanctions de 450 à 1 500 €**.

En cas de contrôle le détenteur doit pouvoir présenter :

- les documents d'identification des équidés présents sur le lieu,
- l'attestation de déclaration du lieu de détention,
- un registre d'élevage à jour avec notamment la liste des équidés présents et leurs mouvements.

## IDENTIFICATION DES ÉQUIDÉS

Savoir reconnaître un cheval en toutes circonstances est indispensable à la traçabilité sanitaire. Tout équidé présent sur le territoire français (né en France ou importé) doit être identifié avec :

- un transpondeur électronique,
- un document d'identification (passeport) comportant un relevé des marques naturelles du cheval (signalement),
- un numéro SIRE attestant son enregistrement au fichier central.

L'enregistrement dans le fichier central SIRE de l'équidé et de son propriétaire est obligatoire. Il est automatique lors de la première identification du cheval pour les passeports émis par l'IFCE. Dans les autres cas, la démarche doit être faite par le propriétaire ou le détenteur de l'équidé. Tout équidé introduit ou importé doit être enregistré dans les 30 jours suivant son introduction. Il doit être accompagné d'un certificat sanitaire, ou le cas échéant d'un DOCOM, établi dans le pays d'origine préalablement à son importation.

Pour savoir si votre cheval est pucé, s'il a des papiers, s'il est enregistré au SIRE :

Consultez sa fiche dans Infochevaux sur **www.ifce.fr**. Si votre cheval n'a pas de document d'identification et/ou de transpondeur, contactez un identificateur habilité pour le faire identifier au plus vite.

## DÉCLARATION DES LIEUX DE DÉTENTION

Vous devez déclarer les lieux de détention d'équidés dont vous êtes responsable, que vous soyez professionnel ou particulier, propriétaire ou non des équidés détenus à titre permanent ou temporaire :

- par internet, dans votre espace SIRE sur **www.ifce.fr**
- par courrier en complétant et renvoyant au SIRE le formulaire disponible sur internet ou sur demande au **08 09 10 01 01** ou par mail à **info@ifce.fr**.

## DÉCLARATION DU VÉTÉRINAIRE SANITAIRE

Si un lieu accueille 3 équidés et plus, un vétérinaire sanitaire doit être déclaré à la DDPP du département de votre lieu de détention. Rapprochez-vous de votre vétérinaire traitant, celui-ci doit être habilité en tant que vétérinaire sanitaire dans ce département. Vous pouvez compléter le formulaire afin de déclarer le vétérinaire sanitaire choisi sur **www.ifce.fr**.

## TENUE DU REGISTRE D'ÉLEVAGE

Tout détenteur doit tenir un registre d'élevage contenant tous les renseignements à jour concernant le lieu de détention et les équidés présents. Celui-ci comporte 5 chapitres permettant de synthétiser les informations essentielles relatives au lieu de détention, au suivi des mouvements des équidés, les soins et l'entretien qui leur sont apportés et de tracer les interventions vétérinaires (médication). Vous trouverez un modèle de registre d'élevage à télécharger sur **www.ifce.fr**. Un outil de suivi des mouvements en ligne, gratuit et optionnel est disponible dans l'espace SIRE de tout détenteur enregistré.



## **GESTION DE LA FIN DE VIE**

La gestion de la fin de vie d'un cheval doit être anticipée afin que les précautions nécessaires soient prises, notamment d'un point de vue sanitaire.

## **ELIGIBILITÉ À LA CONSOMMATION HUMAINE**

### **Conformité du document**

Afin de pouvoir être abattu pour la consommation humaine :

- les animaux nés avant 2009 doivent :
  - avoir été identifiés avant le 01/01/2010 ;
  - avoir un feuillet traitement médicamenteux inséré avant le 01/01/2010 ;
  - être pucés.
- les animaux nés après 2009 doivent avoir été identifiés et pucés dans les 12 mois suivant leur naissance.

## **REMPLISSAGE DU FEUILLET**

En cas d'exclusion définitive, la partie II du feuillet est renseignée par le vétérinaire.

Les traitements excluant l'équidé pendant 6 mois de la filière viande doivent être consignés par le vétérinaire en partie III du feuillet.

Toute exclusion de la consommation humaine doit être obligatoirement enregistrée dans la base SIRE :

- par le vétérinaire à partir de son espace SIRE sur [www.ifce.fr](http://www.ifce.fr) pour une exclusion temporaire ou définitive
- par le détenteur ou propriétaire via l'envoi d'une copie du feuillet traitement médicamenteux au SIRE.

## **ÉQUARRISSAGE**

Une mutualisation des frais d'équarrissage est mise en place par les GDS départementaux des Hauts-de-France ; renseignement auprès des GDS ou du Syndicat.

A la mort de l'équidé, contactez l'équarrisseur de votre secteur pour l'enlèvement du cheval :

- par internet : réglez en ligne les frais d'équarrissage de votre équidé, bénéficiez d'un tarif par département mutualisé et négocié par l'ATM et facilitez la traçabilité dans la base SIRE.
- par téléphone : l'équarrissage doit prendre en charge le document d'identification de votre cheval et le retourner au SIRE pour enregistrement de la mort. Si vous souhaitez le récupérer, joignez votre demande et une enveloppe timbrée à votre adresse pour le retour.
  - Si toutefois les documents de l'équidé n'ont pas été transmis à l'équarrisseur, envoyez-les au SIRE pour enregistrement.
  - Si vous êtes propriétaire d'un cheval qui n'a pas été enregistré comme mort, déclarez sa mort auprès du SIRE par internet ou par courrier.

**Informations non contractuelles susceptibles d'évoluer selon la réglementation en vigueur. Plus d'informations sur [www.ifce.fr](http://www.ifce.fr)**

# LISTE DES ADHÉRENTS DU SYNDICAT D'ÉLEVAGE DU CHEVAL TRAIT DU NORD

A						
ADONEL	Lucile	67, route d'Hazebrouck	59660	MERVILLE		03 28 48 39 40
ARNAULD	Sébastien	Les Landes de Conquessac - Vauchretien	49320	BRISSAC LOIRE AUBANCE		06 68 15 98 34
AUBLIN	François	Ferme de Fontaine au Tertre	59271	VIESLY		07 62 22 94 39
AUBLIN	Augustin	Ferme de Fontaine au Tertre	59271	VIESLY		06 43 07 67 92
B						
BAILLY	Claude	BP 20	59870	MARCHIENNES		07 87 79 87 38
BAILLY	Mathieu	8, rue des Vignes	21200	MEURSANCES		06 37 76 98 44
BAILLY	Georges	8, rue des Vignes	21200	MEURSANCES		03 80 26 69 80
BAREGE	Justine	6, place des Cytises	59121	HAULCHIN		06 20 36 34 20
BAURAIN	Frédéric	4, chemin vert	62960	LAIRES		06 66 41 33 09
BAZELIS	Bernard	5, chemin des Millionnaires	62220	CARVIN		06 27 76 29 85
BEFVE	Jean-Marie	20, rue du Pont Censier	59230	ROSULT		06 87 73 94 64
BEFVE	Martine	20, rue du Pont Censier	59230	ROSULT		03 27 27 98 62
BEFVE	Léa	29, rue des Bodelez	59440	St AUBIN		06 22 68 40 02
BEFVE	Hervé	38, chemin de St Jean	06800	CAGNES SUR MER		06 25 67 80 09
BELLEMONT	Jean-Marc	40, rue Jules Ferry	59111	HORDAIN		06 65 41 89 86
BERSILLON	Julie	1, rue du bois Thomas	02100	OMISSY		03 27 27 06 46
BEUCKELAERE	Océane	3, lieu-dit Thiouit	35830	BETTON		06 15 88 58 27
BEUCKELAERE - DULONGCOURTY	Véronique	16, Verduyster-Straete	59380	COUDEKERQUE VILLAGE		06 42 67 81 03
BEZE	Patrick	37, rue du Pont de Pierre	59199	HERGNIES		06 84 69 65 50
BIZOUARD	Florian	4, rue du Ruisseau - Huilly	21230	ALLEREY		06 20 69 65 77
BLONDIAU	Mathilde	261, rue d'en haut	59144	GOMMEGNIES		06 43 71 89 35
BLONDIAU	Bertrand	261, rue d'en haut	59144	GOMMEGNIES		06 47 94 32 47
BOUTILLIER	Jean-Pierre	1, Le Chauffour	59440	FLAUMONT WAUDRECHIES		06 80 34 87 04
BRAEM	Alain	7, rue Princesse	59000	LILLE		06 86 33 66 61
BRECHIGNAC	Christian	45, rue du Paradis	59242	TEMPLEUVE		06 81 34 09 17
BROUX	Kantin	96, rue Roger Salengro	59112	ANNOEULLIN		06 15 47 62 24
BRUNAUX	Jean-Michel	1213, rue de la Vacquerie	59246	MONS EN PEVELE		06 95 61 45 30
BUNS	Laurent	4, rue des Dames	59181	STEENWERCK		06 81 21 75 30
BUSIN	Julie	525, rue du Tordoir	59213	BERMERAIN		06 72 30 85 47
						03 27 29 34 05
						06 78 08 81 28

C					
CANONNE	Cyril	49, rue Delhaye	59148	FLINES LEZ RACHES	06 47 80 26 93
CANONNE	François-Xavier	49, rue Delhaye	59148	FLINES LEZ RACHES	06 71 48 87 40
CAPRON	Jonathan	12, hameau d'Occoche	62130	MAISNIL	06 79 82 63 30
CARPENTIER	Didier	745, rue du Long Buhot	59199	BRUILLE SAINT AMAND	06 78 39 56 65
CASTELLE	Hélène	369, impasse Charlet	59169	GOEULZIN	03 27 34 16 91
CATTO	Brigitte	2, rue du Bois	62310	MAISONCELLE	06 87 95 31 98
CAUCHY	Michel	74, rue Barbeau	59144	GOMMEGNIES	06 42 89 36 87
CHOAIN	Frédéric	7, Grand Place	02340	CHAUROUSE	06 17 32 41 30
CHOMEL	Benoît	226, route des Fontaines	07340	VINZIEUX	03 27 49 84 62
CHRISTIANN	Guy	160, route de Merville	62120	AIRE SUR LA LYS	06 03 20 93 58
CLOUTIER	Alisson	1 bis, rue du Colonel de Villiers	08190	ASFELD	06 46 09 41 62
COLARD	David	17, rue de la Liberté	02110	SERAIN	06 87 46 18 10
CONTESE	Clémence	11, rue d'Hautmont	59330	ST REMY DU NORD	07 70 07 77 16
CONTESE	Cyril	29, rue des Bodelez	59440	St AUBIN	06 29 83 66 76
CONTESE	Gregory	11, rue d'Hautmont	59330	ST REMY DU NORD	06 40 31 36 78
CORBIER	Lionel	640, rue du Moulin	59310	FAUMONT	07 65 75 56 09
CORBIER	Odette	640, rue du Moulin	59310	FAUMONT	06 48 19 57 03
CORBIER	Mélanie	12, hameau d'Occoche	62130	MAISNIL	06 80 81 49 36
COURTY	Solenne	Terre d'Atelage Champenois - 17, rue Sainte Colombe	51270	MONTMORT LUCY	06 71 57 53 70
CROMBEZ	Amaud	Les Cretiers - 16, la Pairee	59219	ETROEUNGT	06 87 63 92 83
CUVELIER	Sébastien	5, place du Puisard	02240	ITANCOURT	06 89 75 65 45
D					
DA SILVA	Benjamin	19B, le Clos de la Ferme	59221	BAUVIN	07 57 50 16 18
DAVID	Bertille	143, rue Colbert	59650	VILLENEUVE D'ASCQ	06 20 73 48 63
DAVID	Damien	143, rue Colbert	59650	VILLENEUVE D'ASCQ	06 86 52 48 35
DE BASTOS SILVA	Carlos	19B, le Clos de la Ferme	59221	BAUVIN	06 38 01 34 39
DEBACKER	Alexis	Chemin du Ringsloot	59254	GHYVELDE	06 07 08 91 46
DECOBEQ	Jean-Norbert	29, rue de Penruwelz	59199	HERGNIES	06 38 48 15 88
DECONINCK	Brigitte	22, rue de Sercus	59190	MORBECCQUE	06 49 08 00 85
DEGRAEVE	Jacques	525, rue de la Libération	59242	GENECH	03 27 36 02 69
DEHEUL	Cassandra	19, rue de l'Olizier	59239	THUMERIES	06 59 43 95 44
DEHEUL	Vanille	19, rue de l'Olizier	59239	THUMERIES	03 28 49 91 95
					06 15 07 74 86
					03 20 84 64 79
					06 21 29 19 25
					06 45 80 05 71
					07 84 09 76 62

DEHEUL	Vincent	1, rue Pierre et Marie Curie	62121	COURCELLES LE COMTE	06 66 14 58 49
DEHEUL	Valérie	1, rue Pierre et Marie Curie	62121	COURCELLES LE COMTE	06 26 30 04 48
DEHEZ	René	57, rue du Centre	59144	GOMMEGNIES	06 32 65 06 52
DEKNUDT	Justine	259, rue Richez Ferrari	59870	VRED	06 73 69 97 33
DELANGUE	André	699, rue des Rassarts	59230	ROSULT	03 27 48 53 36
DELANGUE	Vincent	783, rue de Waeghebrugge	59114	TERDEGHEM	06 86 81 72 70
DELANGUE	Didier	852, route de Bailleul	59190	CAESTRE	03 28 40 23 40
DELANNOY-FALIZE	Steven	15, rue du Chevalier de la Barre	80340	BRAY SUR SOMME	07 81 07 26 35
DELCROIX-LEPOINT	Audrey	35 bis, rue Gaston Genarte	59570	HON-HERGIES	07 86 13 18 93
DELCROIX-LEPOINT	Sandrine	35 bis, rue Gaston Genarte	59570	HON-HERGIES	06 34 71 85 14
DELEURENCE	Gregory	1254, rue Tartus	59173	SERCUS	03 27 68 66 72
DELEURENCE	Laetitia	1254, rue Tartus	59173	SERCUS	06 60 33 98 97
DELMOTTE	Cléo	264, rue du 19 mars	62150	LA COMTE	06 60 42 07 50
DEMAESSCHALCK	Marie-Thérèse	56, rue du Vieux Cimetière	59278	ESCAUTPONT	07 87 86 27 16
DEMAN	Gueric	Ferme des Bonshommes	02130	SERINGS ET NESLES	07 51 69 92 66
DENAES	Guy	6, place du Vieux Château	59190	CAESTRE	03 23 82 23 87
DENAES	Marie	6, place du Vieux Château	59190	CAESTRE	03 28 40 24 21
DENAYER	Julien	97, rue de Nivelles	B-7190	ECAUSSINNES	03 28 40 24 21
DENQUIN	Luc	64, rue de Verdun	62700	BRUAY LA BUISSIERE	0032 497 11 31 44
DERAEVE	Maxime	1085, rue de Bailleul	59299	BOESCHEPE	06 09 24 04 54
DESCHAMPS	Marine	4 rue du Maine	53300	LA HAIE TRAVERSAINE	03 28 41 84 77
DESMONS	Etienne	140, rue du Pont	59158	MAULDE	06 11 61 44 12
DESWARTE	Marc	600, route de Fumes	59254	GHYVELDE	06 74 00 52 26
DEVRIES	Hervé	14, route du Grand Nieppe	62500	CLAIRMARAIS	06 80 62 48 77
DIVE	Guillaume	9, rue du Petit Cessier	02240	ITANCOURT	06 21 20 25 50
DOLEZ	Christian	2, résidence Romain Rolland	59233	MAING	06 42 40 27 41
DOORGEEST	Agnès	2 la Bacharde	03160	YERANDE	03 27 24 45 41
DUBOIS	Hélène	572, place du Mont des Bruyères	59230	SAINT AMAND LES EAUX	06 65 43 41 96
DUBOIS	Samuel	13, rue du Marais	62870	SAINT REMY AU BOIS	06 19 51 40 97
DUAROCQ	Edouard	22, rue de Prêmesques	59320	ENNETIERES EN WEPES	06 63 43 71 02
DUJARDIN	Philippe	24A, rue Joyeuse	59148	FLINES LEZ RACHES	06 11 51 43 90
DULONGCOURTY	Stéphane	1015, chemin Vénus	59285	RUBROUCK	06 11 26 35 54
DUPIRE	Hubert	20 route nationale 2	59440	SEMOUSIES	06 82 49 08 27
					06 07 02 91 93



DUPONT	Loïc	211, rue Jean Jaures	59199	BRUILLE SAINT AMAND	06 78 06 42 62
DUPUICH	Jean-François	1, rue de l'Aérodrome	62120	RELY	06 32 18 07 51
DURAND	Léonie	120, rue de l'Alger	59232	VIEUX BERQUIN	07 57 77 21 21
<b>E / F</b>					
EARL DES GRANDS RIEZ	COSTENOBLE D et M	16, rue des Riez	59134	HERLIES	03 20 29 07 71
ECURIE DES TOURELLES	DORCHIES Pierre	202, chemin des Tourelles	59242	GENECH	03 20 84 68 68
FACON	Julien	25 rue du cul de sac	59530	VILLEREAU	06 21 25 13 34
FAREZ	Jean-François	3, rue de la Chapelle	59400	ANNEUX	06 77 33 39 09
FAUQUEMBERGUE	Jean	76, rue de Mons	59570	LA LONGUEVILLE	03 27 66 00 03
FAYOT	Julien	1971, route de Chapin	84390	SAUIT	06 81 39 63 08
FENAIN	Maxime	3, rue du Presbytère	59730	BEAURAIN	06 29 36 60 28
FIEVET	Blandine	3, rue Pasteur	59252	WASNES AU BAC	03 27 44 19 33
<b>G</b>					
GAUDEFROY	Gwaenaëlle	7 bis, route de Camphin	59112	CARNIN	06 17 08 15 74
GENIE	Rudy	1, chemin du Château	59530	POTELLE	06 11 70 68 26
GHYSELINCK-LERICHE	Prudence	2, rue des Oûiches	59360	POMMEREUIL	06 14 95 42 32
GODIN	Jean-Christophe	106, rue de Saint Aybert	59163	THIVENCELLE	06 10 49 06 86
GODIN	Raymond	26, rue de Saint Aybert	59163	THIVENCELLE	03 27 45 53 46
GOLIASSE	Wivina	211, rue Jean Jaures	59199	BRUILLE SAINT AMAND	06 26 88 42 67
GORGUET	Frédéric	24, Route Nationale	59400	BOURSIES	06 89 34 00 04
GRUSON	Damien	646, rue de l'Haut Blé	59940	LE DOULIEU	06 27 38 36 96
<b>H</b>					
HARDY	John	14, rue Maurice Leroi	59330	BOUSSIERES SUR SAMBRE	06 23 82 36 01
HENRY	Emmanuel	20 rue du Général de Gaulle	59133	PHALEMPIN	03 20 90 28 80
HERMAN	Céline	126, rue Edmond Delbassée	59830	BOURGHELLES	06 41 28 60 23
HOLLANDER	Aurélien	1, rue du Fay - Hameau de Campagnettes	62380	WAVRANS SUR L'AA	06 83 10 31 68
HOUVENAGEL	Jean-Sébastien	2 065, route du Mont des Cats	59270	FLETRE	06 70 56 06 77
<b>J / K / L</b>					
JACQUEMIN	Edouard	5, route de Taisnières	59440	MARBAIX	06 07 10 93 99
KOTYLAK	Gérard	38, rue Edme Millot	21350	VITTEAUX	06 27 37 00 09
LACOSTE	André	9, rue d'Aoussious	65400	ARRENS MARSOUS	06 71 23 36 63
LAMBERT	Jean-Bernard	13, rue du Vieux Cimetière	02270	SONS ET RONCHERES	06 31 02 28 87
LAMENDIN	Gérard	76, rue de Bersillies	59149	BOUSIGNIES SUR ROC	06 74 36 05 30

LAMPIN	Cyril	264, rue du 19 mars	62150	LA COMTE	06 31 11 86 64
L'AUT	Eric	6, rue de la tête	62147	TRESCAULT	06 32 52 45 04
LARIDANS	Marcel	15, rue Principale	62560	COYECQUES	03 21 95 54 11
LEBRUN	Jacqueline	6, rue de Peuquières	80131	HARBONNIERES	06 52 30 22 99
LEIGNEL	Jérémie	33 rue du Martincomp	59320	RADINGHEM EN WEPES	03 22 85 80 27
LEJEUNE	Pauline	100, rue du Poirier	59870	WANDIGNIES HAMAGE	07 88 04 31 17
LEMAIRE	Benjamin	41, avenue des jonquilles	62370	GUEMPS	06 83 06 27 33
LEMAIRE	Bernard	13, rue Paul Colette	59211	SANTES	06 98 12 95 57
EARL Blanc Ballot	LEMAIRE Thierry	4, rue d'Huquinville	59242	CAPPELLE EN PEVELE	06 89 49 15 37
LEONARD	Julien	12, rue Gabriel péri	59191	LIGNY EN CAMBRESIS	06 72 86 76 36
LEPOINT	Pierre	30, rue de Bavay	59570	LA LONGUEVILLE	06 83 53 65 12
LOUVRIER	Jean-Pierre	16, hameau de la Tête Noire	59145	BERLAIMONT	06 83 25 76 18
M					03 27 68 12 62
					06 71 23 52 93
					03 27 67 69 39
MARCOUX	Guy	36, rue André Devin	02500	EFFRY	
MARECHAL	Rémy	13, rue du Cerf	59288	PREUX AU BOIS	03 23 97 47 09
MASQUELIER	Jean-Pierre	17, rue d'Eswars	59161	RAMILLIES	07 77 36 55 93
MENNECHET	Martine	6 bis, rue du Tour de Ville	02690	URVILLERS	06 87 63 68 89
MERVEAU	Paul	318, rue du Centre	59144	GOMMEGNIES	06 17 47 09 13
MEZZALUNA	Renzo	80, rue de la Passerelle	59190	MORBEQUE	06 41 22 50 27
MILLAMON	Alain	13, rue du Château	62380	ELNES	06 76 47 97 13
MONSTERLEET	Serge	820, rue du Schacken	59670	NOORDPEENE	06 74 08 81 20
MONTULET	Aurélié	5, place du Puisard	02240	ITANCOURT	
MOREAU	Michel	397, chemin Vincent - La Crèche	59270	BAILLEUL	06 75 96 65 17
MORIAUX	Marie	656, route d'Hazebrouck	59190	CAESTRE	03 28 41 08 73
MORTELECQUE	Elise	7, rue du Marais	59251	ALLENES LES MARAIS	06 18 05 55 66
MORTELECQUE	Sarah	7 bis, route de Camphin	59112	CARNIN	06 26 31 84 10
MORTELECQUE	Ludovik	7 bis, route de Camphin	59112	CARNIN	07 61 85 15 12
MORTELECQUE	Marc	5, rue de la France	59112	ANNOEULLIN	06 17 08 15 74
MORTELECQUE	Alésia	5, rue de la France	59112	ANNOEULLIN	06 23 90 56 71
MOUTARDE	Janick	36 rue Clémenceau	59131	ROUSIES	06 23 38 13 23
MOUTARDE	Sylvie	36 rue Clémenceau	59131	ROUSIES	06 16 58 73 25
MULLEN	Jean-Francois	80B, rue Léon Blum	59750	FEIGNIES	06 75 12 93 91
O / P					06 75 12 93 91
					03 27 58 18 41
					06 72 47 76 96

OLIVIER	Etienne	Rue du Grand Pré, 18	B-6560	HANTES-WIHERLIES	0032 495 22 89 19
PARENT	Thierry	495, route de Cassel	59670	OUDEZEELE	06 33 18 37 04
PEPIN	Laurent	La Chazotette - Saint Sauveur de Peyre	48130	PEYRE EN AUBRAC	06 77 39 23 23
PETIT	Julien	71, rue de la Gare	60490	RESSONS SUR MATZ	06 09 49 69 66
PHILIPPE	Daniel	8, place Saint Remy	08300	PERTHES	06 87 24 74 49
PIAZZA	Eros	7, route de Wult	59990	MARESCHES	06 95 56 98 11
PIERRU	Jean-Claude	3412, route des 3 pierres - La Bessade	19140	CONDAT SUR GANAWEIX	06 31 86 89 72
PLANCKE	Michel	43, route de Poperinghe	59114	STEENVOORDE	06 82 27 85 40
PLOUCHART	Marie-Andrée	"Ferme aux traits", 29, rue Haute	59530	LOUVIGNIES-QUESNOY	06 51 74 16 94
POLLET	Henri	3, rue de Bois le Ville	59242	TEMPLEUVE	03 20 79 28 01
POUILLE	Lucien	Place du Joncquois, 8	B-7387	HONNELLES-ERQUENNES	0032 475 67 98 48
PRUVOST	Pierre	27, rue de Montigny - Ferme du Bois du Hêtre	62770	AUCHY LES HESDIN	06 70 32 88 55
Q / R					
QUENNESON	Francis	7, rue du Château	59144	PREUX AU SART	06 60 50 55 23
RACINE	Mélanie	2 rue de Trosly loire	02300	SELENS	07 78 52 09 13
RAMEZ	Loic	70, rue Pierre Vanderbecq	59233	MAING	06 10 19 44 21
REBY	Maeva	838, route de Berck	62155	MERLIMONT	06 86 03 16 03
RENAUX	Audeline	76, Ferme de Troquier	59149	BOUSIGNIES SUR ROC	0032 494 98 50 51
RIBEIRO	Fernando	4, rue Blanchard	80250	CHAUSSOY-EPAGNY	06 16 58 27 47
RICHARD	Antoine	94 C, rue César Dewasmès	59199	HERGNIES	06 52 96 08 71
RIVIERRE	Léna	108, rue Paul Vaillant Couturier	59450	SIN LE NOBLE	06 33 78 32 31
ROLLAND	Hélène	Le Bourg	43510	CAYRES	06 03 36 00 71
ROUSSEL	Jacques	1196, rue de Godewaerswelde	59270	BERTHEN	06 83 76 59 14
ROUSSEL	Marion	6 rue des coquelicots	59249	FROMELLES	06 81 55 56 15
RUHANT	Isabelle	5, ruelle à prunes	59840	PERENCHIES	06 16 78 60 15
RUHANT	Romain	5, ruelle à prunes	59840	PERENCHIES	06 12 81 58 55
RUINET	Jean	51, rue de la Crête	59650	VILLENEUVE D'ASCO	06 88 92 79 54
S					
SAINTOBERT	François-Xavier	42 ter, rue Henri Durre	59172	MASTAING	06 66 75 67 04
SCHEERENS	Rudy	1645, rue des longs champs	59940	LE DOULIEU	06 50 02 43 14
SCHARATURA	Christophe	26, rue des Barres	59218	NEUVILLE EN AVESNOIS	06 17 36 33 26
SCHRAMME	Christian	2 allée des pluviers	59254	GHYVELDE	06 27 43 42 31
SCHULZ	Etienne	7A rue Pierraz Fretaz	01710	THOIRY	06 48 09 75 49

SEULIN	Mathieu	24, rue de l'Egalité	59172	ROEULX	06 38 87 23 95
SINIARSKI	Guillaume	421, avenue du Général de Gaulle	59167	LALLAING	06 14 96 21 07
SOCKEEL	Marie	Maison Forestière	62810	SUS SAINT LEGER	06 37 69 76 43
SPRIET	Yves	57, rue du Vieux Cimetière	59278	ESCAUTPONT	06 73 87 91 91
<b>T</b>					03 27 26 06 89
TASSOU	Francis	7, route de Saint Aubin	59620	SAINT REMY CHAUSSEE	06 99 31 24 02
THENARD	Guillaume	342 rue cauchoise	76760	ECTOT L'AUBER	03 27 67 67 04
THIEFAINE	Dylan	23, grande rue	80300	ENGLEBELMER	06 84 87 08 97
THOMAS	Corentin	15, impasse Rollet	71400	AUTUN	06 45 76 28 62
TOPART	Carole	4, rue du Pont	62860	SAUDEMONT	07 82 01 40 64
TOPART	Benoit	3, rue du Cimetière	80240	NURLU	06 33 44 17 19
TRINEZ	Patrick	12, rue du Mazet	59830	COBRIEUX	06 68 60 32 00
TRIQUET-LECOUTRE	Eglantine	5, rue de la Vallée	02450	FESMY LE SART	06 86 18 34 08
TURCK	Claude	122, Grand rue	59940	LE DOULIEU	06 83 26 83 08
<b>V / W</b>					06 86 35 85 44
VALENTIN	Julien	838, route de Berck	62155	MERLIMONT	06 43 04 48 55
VAN VOOREN	Anne-Marie	2, chemin des Vignerons	59145	BERLAIMONT	06 01 17 84 63
VAN VOOREN	Jacques	2, chemin des Vignerons	59145	BERLAIMONT	03 27 62 74 80
VAN VOOREN	Valéry	52, rue de la grande Carrière	59145	BERLAIMONT	06 15 44 02 66
VANDAELE	Mathilde	34, rue Eugène Poret	59190	HAZEBROUCK	06 24 40 18 44
VANDENDRIESSCHE	Bernard	733, rue Paul Pavot	59730	VERTAIN	06 73 98 27 71
VANGENEBERG	Patrick	186, rue des Bauduins	59226	LECELLES	07 67 00 32 37
VANGENEBERG	Genevieve	340, rue des Bauduins	59226	LECELLES	06 74 29 81 99
VERBEKE	Benoit	3330, rue du Leet	59270	BAILLEUL	06 71 72 78 86
VERCOOR	Danny	99, rue Nationale	59147	GONDECOURT	03 27 48 01 80
VERDIERRE	Frédéric	50, rue de l'Eglise	59169	ERCHIN	06 20 65 18 07
VERLOO	Romuald	44, route de Maroilles	59550	TAISNIERES EN THIERACHE	06 27 72 86 31
VERMON	Régis	218, rue de Wervicq	59560	COMINES	06 78 80 48 63
WALME	Caroline	6 rue du moulin	02240	BERTHENICOURT	06 71 07 57 17
					06 12 54 91 70
					06 13 15 52 49



## This image shows a single sheet of white paper with horizontal blue ruling lines. The lines are evenly spaced and run across the width of the page. There are no margins, text, or other markings on the paper.

# CALENDRIER 2026 DES CONCOURS ET MANIFESTATIONS



## 1 - CONCOURS D'ÉLEVAGE OFFICIELS

### A. CONCOURS LOCAUX

- Steenvoorde (59) ..... dimanche 17 mai
- Bavay (59) ..... samedi 30 mai
- Saint Amand Les Eaux (59) ..... samedi 6 juin
- Genech (59) ..... dimanche 14 juin
- Fesmy Le Sart (02) ..... dimanche 28 juin
- Harbonnières (80) ..... samedi 4 juillet
- Arnèke (59) ..... dimanche 14 juillet

### B. CONCOURS NATIONAUX

- FEMELLES (Cambrai - 59) ..... samedi 18 et dimanche 19 juillet
- MÂLES (Meurchin - 62) ..... dimanche 25 octobre

### C. CONCOURS DE POULAINS

- St Pieters-Leeuw (BE) ..... dimanche 27 septembre
- Maroilles (59) ..... dimanche 11 octobre (à confirmer)
- Le Quesnoy (59) ..... dimanche 18 octobre
- Genech (59) ..... samedi 31 octobre
- Boeschèpe (59) ..... samedi 7 novembre

## 2 - CONCOURS D'UTILISATION OFFICIELS ÉQUIDÉS DE TRAVAIL

- Samer (62) ..... samedi 25 avril
- St Hilaire sur Helpe (59) ..... dimanche 17 mai
- Genech (59) ..... samedi 13 juin
- Gueschart (80) ..... dimanche 23 août
- Genech (59) ..... samedi 3 octobre
- Samer (62) ..... samedi 24 octobre

### 3. CONCOURS D'ATTELAGE – CIRCUITS FFE ET SHF

#### A. CONCOURS OFFICIELS

- Le Touquet (62) ..... du vendredi 6 au dimanche 8 mars
- Le Bois de Lihus à Moyvillers (60) ..... dimanche 12 avril
- Samer (62) ..... samedi 2 et dimanche 3 mai
- Genech (59) ..... samedi 9 et dimanche 10 mai
- Brissy Hamegicourt (02) ..... dimanche 17 mai
- Breteuil (60) ..... samedi 6 et dimanche 7 juin
- Liévin (62) ..... samedi 13 et dimanche 14 juin
- Heilly (80) ..... du vendredi 26 au dimanche 28 juin
- Sacy-Le-Grand (60) ..... du jeudi 30 juillet au dimanche 2 août
- Compiègne (60) ..... samedi 29 et dimanche 30 août
- Le Quesnoy (59) ..... samedi 5 et dimanche 6 septembre
- Le Touquet (62) ..... du vendredi 25 au dimanche 27 septembre

#### B. FINALE D'ATTELAGE JEUNES CHEVAUX

- Lamotte-Beuvron (41) ..... à confirmer

### 4. MANIFESTATIONS ET SALONS OÙ LA RACE TRAIT DU NORD SERA REPRÉSENTÉE

- Salon International de l'Agriculture à Paris (75) ..... du 21 février au 1<sup>er</sup> mars
- Foire des Rameaux, concours d'élevage de Bergues (59) ..... dimanche 29 mars
- Mei Feest, Steenvoorde (59) ..... dimanche 17 mai
- Terres en Fête, Tilloy Lès Mofflaines (62) ..... du 05 au 07 juin
- Route des chevaux de Trait (Luxembourg) ..... du 13 au 19 juillet
- Foire de Libramont (BE) ..... du 24 au 27 juillet
- Concours national du Cheval Boulonnais à Samer (62) ..... samedi 25 et dimanche 26 juillet
- Fête du Cordeau, à Boeschève (59) ..... dimanche 9 août
- Fête de l'Attelage, à Berthen (59) ..... samedi 15 août
- La Karyole Feest, à Hondshoote (59) ..... dimanche 30 août
- Concours Emile Mortelecque, à Allennes Les Marais (59) ..... dimanche 6 septembre
- Concours des étalons Boulonnais à Samer (62) ..... samedi 19 septembre
- Sommet de l'Élevage, à Courmon d'Auvergne (63) ..... du 6 au 9 octobre
- Equita'Lyon (69) ..... du 28 octobre au 1<sup>er</sup> novembre
- Salon du Cheval d'Angers (49) ..... du 13 au 15 novembre
- Championnat régional de débardage :
  - Dompierre sur Helpe (59) ..... samedi 9 et dimanche 10 mai
  - Ribemont (02) ..... samedi 23 et dimanche 24 mai
  - Drucat (80) ..... samedi 4 et dimanche 5 juillet
- Championnat de France de débardage 2026 :
  - Brecey (50) ..... samedi 25 et dimanche 26 avril
  - Landivisiau (29) ..... samedi 13 et dimanche 14 juin
  - Cluny (71) ..... samedi 27 et dimanche 28 juin
  - Pompadour (19) ..... lundi 13 et mardi 14 juillet
  - Neufchâteau (88) ..... samedi 15 et dimanche 16 août
  - Nancray (25) ..... samedi 29 et dimanche 30 août
  - Le Castellet (83) ..... samedi 17 et dimanche 18 octobre

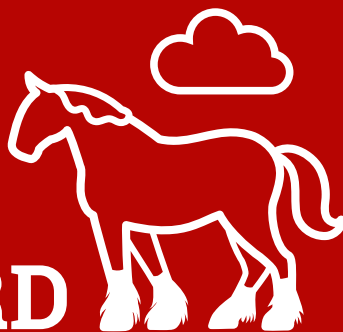
**Intéressé(e) pour participer à une manifestation ou un salon en 2026  
et représenter la race ?**

**Faites-en part au Syndicat d'élevage qui étudiera les propositions !**



**MIEL DU HERON** (par Darko du Major et Urga du Héron par Kir Royal du Héron), né et appartenant à Damien DAVID et Sylvie BONVARLET à VILLENEUVE D'ASCQ (59). **Champion des Jeunes Etalons 2025, approuvé pour la saison de monte 2026.**

# ANNUAIRE DES ÉTALONS TRAIT DU NORD



**2026/34<sup>ème</sup> édition**

**espaces  
naturels  
régionaux**



6, rue du Bleu Mouton  
BP 70073  
59028 Lille cedex  
contact@enrx.fr  
Tel. +33(0)3 20 12 89 12

ENRx est soutenu par la Région Hauts-de-France pour mettre en œuvre des missions d'envergure régionale précisées dans une convention d'objectifs pluriannuelle.

ENRx est administrateur de la fédération des CRRGs de France, TerraBiodiv.

Avec le financement de :



**Nord**  
Département



**Pas-de-Calais**  
Département

## Membres adhérents :

- Région Hauts-de-France
- PNR Avesnois
- PNR des Caps et Marais d'Opale
- PNR Scarpe-Escaut

## Réalisé en partenariat avec :

- Syndicat d'élevage du Cheval Trait du Nord



**Directeur de la publication :** Anthony Jouvenel,  
Président d'ENRx

**Directeur de la rédaction :** Michel Marchyllie,  
Directeur général d'ENRx

**Coordination :** Florent Piedanna

**Suivi éditorial :** Charlène Greffe, Mélanie Gaffet.

**Photographies :** Léa Bève, Samuel Dhote, Espritrait, Syndicat d'élevage du Cheval Trait du Nord, Benoit Gombert, Hélène Dubois, Laura Chiron.

**Mise en page :** monsieurBen

**Impression :** Qualit'Imprim

**Dépôt légal** Février 2026