

espaces
naturels
régionaux



Région
Hauts-de-France



Bilan d'activités 2022

et perspectives 2023



enrx.fr



2022 est une année charnière importante marquée notamment par la réorganisation des ressources humaines, en accord avec la Région et les Parcs naturels régionaux du Nord et du Pas-de-Calais.

Cette évolution statutaire a favorisé l'opportunité d'une redéfinition de nos missions et l'approbation du nouveau projet de notre Syndicat mixte au profit des habitants et des territoires ruraux des Hauts-de-France.

En s'appuyant sur une équipe resserrée et mobilisée autour de 3 ambitions majeures couvrant les champs du développement durable des territoires ruraux, de la préservation de toutes les biodiversités, du patrimoine végétal et animal agricole, ENRx construit de nouvelles coopérations territoriales et partenariales pour élargir le bénéfice de son expertise et de son savoir-faire à l'échelle régionale.

Autre évolution, source de fierté et de reconnaissance, ENRx s'est renforcé, à la demande de l'Etat, la Région, l'Office Français de la Biodiversité et les Agences de l'Eau Artois-Picardie et Seine-Normandie, en devenant partenaire associé de la nouvelle Agence Régionale de la Biodiversité Hauts-de-France.

Des outils d'information, supports pédagogiques, classeur-découvertes, jeux en ligne, marques déposées, récits d'expériences, référentiels techniques sont produits tout au long de l'année par ENRx et mis à votre disposition. Nos chargé.e.s de mission sont à votre écoute pour développer et enrichir vos initiatives.

C'est notre mission et nous nous y tiendrons.

*Anthony Jouvenel
Conseiller régional Hauts-de-France
Président d'Espaces naturels régionaux (ENRx)*

AGENDA 2022

Janvier

- 04 Réunion technique avec Région
- 05 Réunion Elus ENRx/PNRx
- 12 Conseil de Section du SEMAE
- 13 Echange sur Mécénat avec Carrières du Boulonnais à Leulinghen
- 19 Rencontre « Mécénature© » avec EQIOM à St-Martin-Lez-Tatinghem
- 20 Rencontre à la Région entre VP Région et Président ENRx sur l'ARB
- 24 Comac BlueSter à Gembloux
- 26 Réunion Région sur l'hypothèse « d'hébergement » de l'ARB à ENRx
- 28 Réunion Jardins-Vitrines avec Gîtes de France
- 31 Rencontre avec Service Agri, eau, environnement du Dépt du Nord

Février

- 01 Copil Région-ENRx-PNRx
- 02 Rencontre avec la DREAL et l'OFB concernant l'ARB
- 03 Comité social et territorial d'ENRx à Lille (59)
- 03 Comité syndical ENRx à Lille (59)
- 09 CA AFAC Agroforesteries Hauts-de-France
- 09 Réunion Activités Pôle cheval Trait du Nord à l'Institut de Genech
- 23 Réunion avec les universitaires ADDT
- 24 Réunion sur les Co-coord du PNR CMO à Le Wast (62)
- 28 AG Novafruits au CRRG28 Copil « Partons 2.0 »

Mars

- 01 Salon de l'agri à Paris avec la Divine Bleue
- 03 Rencontre avec le Codir du PNR de l'Avesnois
- 04 Réunion avec l'Institut de Genech
- 08 Audition des membres fondateurs de l'ARB par les élus du Bureau ENRx
- 15 Copil « Plantons le Décor © » à Lille
- 17 Réunion avec le Département du Pas-de-Calais (62)
- 24 Réunion révision des CPO
- 28 Rencontre CERDD & ENRx
- 29 CA AFAC Agroforesteries Hauts-de-France
- 30 AG des Gîtes de France

Avril

- 04 Réunion Plan de sauvegarde des chevaux Traits du Nord & Boulonnais
- 07 Comité d'attribution « Plantons le Décor © » par territoire
- 08 Réunion Chambre d'agriculture et Pôle Légumes
- 20 COPIL Région ENRx-PNRx
- 23 Conseil de Section SEMAE
- 28 Séminaire des Ateliers régionaux des Acteurs de l'Aménagement à Bapaume
- 28 20 enseignants de collèges et lycées au Verger conservatoire
- 28 Comité Syndical ENRx
- 29 CA AFAC-Agroforesteries Hauts-de-France

Mai

- 01 AG du Syndicat Hippique Boulonnais à Samer (62)
- 02 Comité consultatif de gestion de la RNR du Héron à la MEL
- 04 Comité rég. de la biodiversité Hauts-de-France à l'Univ. Catho. de Lille
- 05 Formation enseignants avec les CAUE 59/62, « De la cité-jardin à l'établissement vert »
- 06 Ateliers de Qualimentaire
- 18 Rencontre avec le VP du Département du Nord et Président d'ENRx
- 23 Réunion sur modification statutaire à Lille
- 24 Section CTPS Ressources phylogénétiques à Paris
- 30 Lancement du fromage la Bourle Flamande à l'Abbaye du Mont des Cats

Juin

- 02 Rencontre Département du Pas-de-Calais avec le Président ENRx
- 03-04 Salon Terr'Eau Bio (62)
- 08 Conseil de Section SEMAE
- 09 Colloque « Zones humides chassées, cœurs de biodiversité »
- 10-12 Salon Terres en fête à Tilloy-Les-Mofflaines
- 13 Réunion inter-directions Région avec ENRx
- 15 Rencontre territoriale Province Flandre Occidentale/Départ. Nord
- 17 AG AFAC Agroforesteries Hauts-de-France
- 20 Réunion sur la préfiguration ARB avec ENRx
- 17 Comité syndical ENRx à Lille
- 23 Réunion de section francophone EUROPARC

- 28 Séminaire Nature et Climat à Beauvais (60)
- 29 Comac BlueSter au Lycée agricole de Le Quesnoy (59)
- 29 AG Qualité Alimentaire à Houlle (62)
- 29 Réunion d'échanges interParcs-ENRx
- 29-30 Techn. & Bio Elevage Bovins Lait et vergers cidricoles

Juillet

- 02 AG de l'asso. Moutons Boulonnais
- 04 Semences paysannes et agroforesteries à Fossex (62)
- 07 Le houblon en Hauts-de-France à Lorgies (62)
- 08 AG Rouge Flamande

Août

- 29 Portes ouvertes Bluester à Saint-Aubin (59)

Septembre

- 05 Réunion convention de transfert de l'ORB du CBNBI vers ENRx
- 08 Rencontre des directeurs PNRx de France en CMO (62)
- 13 Copil Cidre de Thiérache (projet IGP) à La Cappelle (02)
- 14 « Les 1^{er} Rendez-vous ENRx » au Verger conservatoire à Villeneuve d'Ascq
- 16-17 Salon Hortifolies à Gembloux (B)
- 18 Fête du Lait à Le Quesnoy (59)
- 19 Echanges Observatoire du Littoral Normandie/Hauts-de-France
- 21 Rencontre territoriale transfrontalière au Grand Hornu à Mons (B)
- 25 Fête du PNR CMO à Arques (62)
- 30 Festival Fruits et Couleurs au MIN de Lomme (59)

Octobre

- 04 Rencontre des partenaires de l'ARB à ENRx
- 06 Accueil et visite du CRRG avec un nouveau mécène
- 04-07 AG Europarc à Argelès
- 07 Comité social et territorial d'ENRx
- 11 Webinaire Diversité des semences
- 13 Séminaire « Alimentation durable dans les territoires ruraux » à Arras
- 15 Fête du verger à Crémarest (62)
- 17 Comité syndical ENRx à Lille
- 19-21 Congrès national des PNR en Brière (44)
- 20 Section CTPS Ressources phylogénétiques
- 24 Audition avec le ministère de l'Agriculture sur les ressources phylogénétiques
- 27 Présentation ARB par les membres fondateurs à ENRx
- Lancement des 3 cahiers pédagogiques dédiés à la biodiversité

Novembre

- 07 Réunion de concertation Evolution dispositif Eco-pâturage en Hauts-de-France
- 08 Colloque « Quelle politique de l'eau en Hauts-de-France »
- 09 Rencontre avec le Dépt du Nord sur la convention 2023-2025
- 09 Comité rég. Agro-environnement et climat. Hauts-de-France
- 10 CA AFAC Agroforesteries Hauts-de-France
- 10 Journée pomologique à Gembloux (B)
- 15 CA Qualimentaire à Saint-André
- 24 Audition avec le Cabinet du ministre de l'Agriculture sur les MAEC
- 24 Conseil de Section Diversité des semences du SEMAE
- 25 Installation du Comité d'orientation de l'ARB
- 28 Comité social et territorial d'ENRx
- 29 Interservices Région-ENRx

Décembre

- 03 Réunion élus et techniciens Villeneuve d'Ascq-ENRx
- 05 Comité syndical ENRx à Lille
- 08 AG Novafruits
- 08 Webinaire Agriculture & biodiversité de l'ORB
- 13 Accueil équipe interparcs sur urbanisme à ENRx
- 13 Remise des prix Villes & villages fleuries à Noyon (60)
- 14 Réunion bilan de la journée Alimentation durable dans les territoires ruraux
- 15 Comité régional de la biodiversité à Lille

SOMMAIRE

- 3 Agenda 2022
- 4-5 Sommaire
- 6 ENRx, partenaire de nombreuses initiatives territoriales
- 7 une nouvelle page pour ENRx



AMBITION 1

PARTICIPER À L'AMÉNAGEMENT ET AU DÉVELOPPEMENT DURABLE DES TERRITOIRES RURAUX

- 8 Journée d'échanges à Arras « alimentation durable dans les territoires ruraux »
- 9 Eco-pâturage : de nouveaux sites chaque année sur le territoire régional
- 9 Un important réseau d'acteurs dans la dynamique d'écopastoralisme
- 9 L'éco-pâturage, une gestion des territoires avec le soutien de l'élevage en races locales
- 10 Le groupe urbanisme des Parcs des Hauts-de-France
- 10 4000 journaux pour préparer l'urbanisme
- 11 Un aménagement paysager à Boussières-sur-Sambre
- 11 Amélioration du cadre de vie à Montigny-les-Jongleurs
- 11 Milieu rural et écoquartier à Crouy
- 12 ENRx contribue à la « Stratégie nationale pour les Aires protégées 2030 »
- 13 Accompagner les communes pour la biodiversité et le climat
- 13 La jeune AFAC des Hauts-de-France s'affirme à Ramecourt

AMBITION 2

PRÉSERVER LES BIODIVERSITÉS COMME MOTEUR DU DÉVELOPPEMENT DES ESPACES RURAUX

- 14 « Accueillir et gérer la biodiversité »
- 15 Une collaboration renforcée avec l'Académie de Lille
- 15 « De la cité-jardin à la ville nature », les enseignants se forment
- 15 Un Congrès national des Parcs en Brière
- 15 47 collèges ont planté des arbres et des légumes
- 17 La contribution « Plantons le décor© » à l'économie locale
- 17 Anthony Jouvenel déclare : « il faut développer une formation de pépiniériste en région »
- 17 Une « banque » de graines pour les pépiniéristes
- 18 Premier chantier de structuration de la filière « Végétal local© »
- 18 Participation au Comité de marque national « Végétal local© »
- 18 « Mécénature© », des entreprises privées mobilisées pour l'intérêt général
- 19 Opération 100 000 arbres avec la Voix du Nord
- 19 Des plantations pour les communes de la Communauté Urbaine de Dunkerque
- 19 Avec Décathlon, nouvelles plantations à Villeneuve d'Ascq
- 20 Participation ENRx au Comité Régional de la Biodiversité
- 20 L'Agence Régionale de la Biodiversité en devenir
- 20 Rencontre régionale « Nature et climat » à Beauvais
- 21 Prê-vergers, haies, fruitiers, pépinières... des chantiers assurés en région
- 21 Villes et villages fleuris au Touquet-Paris-Plage





AMBITION 3

VALORISER LES PATRIMOINES VEGETAL ET ANIMAL AGRICOLES ET LES SAVOIR-FAIRE LOCAUX

- 22 Vers un réseau national des acteurs de la conservation « TerraBiodiv »
- 23 « Les Rendez-vous ENRx », une première !
- 23 Commander des arbres fruitiers et créer son potager
- 24 Premier semestre riche en formations sur notre patrimoine fruitier des Hauts-de-France
- 24 L'association Novafruits à Arras
- 24 De nouvelles collections de cerisiers, pêchers et abricotiers dans l'extension du verger
- 25 Exposition fruitière du CRRG à la Fête du Verger de Crémarest (Boulonnais)
- 25 ENRx présent à Commes au salon « Tech & Bio, élevage, lait et vergers cidricoles » (Calvados)
- 25 Projet « Cidre de Thiérache » : Formation à la dégustation des produits cidricoles (Aisne)
- 25 Un verger expérimental de pommiers sauvages européens dans les Hauts-de-France
- 26 La carotte de Saint-Valery menacée et sauvegardée
- 26 La chicorée Tête d'anguille dans tous ses états à Dunkerque !
- 27 Les touristes intéressés par nos légumes
- 27 ENRx collecte des archives historiques agricoles
- 28 Le Plan de sauvegarde n°4 pour les 2 races de chevaux de trait
- 28 Etude de la variabilité génétique de la race équine Trait du Nord
- 28 La gestion génétique des races, un suivi des populations et des visites d'élevages
- 29 La taurellerie Flamande, un outil génétique fondamental
- 29 Clôture BlueSter : Ancrage territorial de la race Bleue du Nord

- 30 Organisation de l'équipe ENRx
- 31 Les effectifs ENRx
- 31 Vie du Syndicat mixte

- 32 Budget ENRx
- 33 Trombinoscope des élus du Syndicat mixte ENRx



ENRX, PARTENAIRE DE NOMBREUSES INITIATIVES TERRITORIALES

188 conventions en cours en 2022

Conventions liées à l'ARB Hauts-de-France	4
Conventions avec pépiniéristes, producteurs végétaux	14
Conventions « Plantons le Décor © » avec les territoires	27
Conventions de partenariats / réalisations d'actions	12
Conventions liées au patrimoine génétique animal & végétal	15
Conventions de mécénat avec des entreprises	4
Coopérations public-public avec des collectivités	6
Conventions pluriannuelles d'objectifs et de moyens	6
Conventions vergers conservatoires	12
Conventions d'écopâturage	88

L'ingénierie d'ENRx à Lille et Villeneuve d'Ascq est fortement mobilisée par les élus, techniciens territoriaux et les filières professionnelles et agricoles dans les Hauts-de-France. Le périmètre élargi de notre région oblige aujourd'hui à de nouveaux types de collaborations. Au-delà des rencontres de terrain toujours importantes, c'est le transfert des expériences et la modélisation des savoir-faire sur supports numériques qui permettent de démultiplier l'action ENRx dans les cinq départements.

Conseils, accompagnement, suivis de projets et réalisations techniques sont encadrés par des conventions techniques et financières de partenariat dont voici ci-dessus la répartition.

Ces conventions d'opérations à maîtrise d'ouvrage ENRx (« Plantons le Décor © », filières professionnelles, « Mécénature© »...) et relatives à des chantiers avec les collectivités, le monde agricole et les acteurs privés, se multiplient en 2022.

✂ Michel Marchyllie – m.marchyllie@enrx.fr

UNE NOUVELLE PAGE POUR ENRx

ENRx opère une énième mutation, depuis les temps immémoriaux où l'on découvrait le slogan « **La nature en bonnes mains** ». Après son passage du statut associatif à celui de Syndicat mixte des Parcs naturels régionaux le 27 décembre 2002, c'est une nouvelle organisation qui prend forme en 2022/2023.

L'évolution des missions d'ENRx présentée au Comité syndical de juin 2022 tient compte :

- du transfert d'une partie des ressources humaines vers les Parcs naturels régionaux,
- de l'élargissement du périmètre d'action à l'échelle des Hauts-de-France,
- de l'appui aux territoires et espaces ruraux,
- des coopérations interrégionales et transfrontalières,
- de la nécessaire préservation de toutes les biodiversités et de nos patrimoines vivants.

A cela s'ajoute l'acceptation d'être porteur et partenaire de l'Agence Régionale de la Biodiversité (ARB) aux côtés de l'Etat, la Région, l'Office Français de la Biodiversité, les Agences de l'Eau Artois-Picardie et Seine-Normandie.

Trois ambitions guident dorénavant notre action :

- 1 Participer à l'aménagement et au développement durable des territoires ruraux
- 2 Préserver les biodiversités comme moteur de développement des espaces ruraux
- 3 Valoriser le patrimoine agricole, végétal et animal, et les savoir-faire locaux

De nouveaux supports de communication sont disponibles pour préciser notre nouveau projet et l'ensemble de ses actions.

✿ *Michel Marchyllie - m.marchyllie@enrx.fr*



AMBITION 1

PARTICIPER À L'AMÉNAGEMENT ET AU DÉVELOPPEMENT DURABLE DES TERRITOIRES RURAUX



Journée d'échanges à Arras « alimentation durable dans les territoires ruraux »

Afin de **développer des politiques favorables à l'alimentation durable pour soutenir les acteurs ruraux et les collectivités**, ENRx et l'association de chercheurs Développement Durable et Territoires et l'Université d'Artois se sont interrogés sur les enjeux afférents. On constate en effet, la volonté grandissante de bénéficier d'une alimentation saine et locale. On note aussi la relation étroite entre le système alimentaire et la préservation de l'environnement.

La centaine de participants (élus, producteurs, acteurs de filières, chercheurs, techniciens) présents à la journée d'échanges « alimentation durable dans les territoires ruraux : enjeux et perspectives » le 13 octobre à Arras, ont dressé divers constats. Au-delà des outils existants et démarches mises en œuvre, on observe une méconnaissance de mondes qui se télescopent, mais aussi l'impact et le rôle des

grandes et moyennes surfaces. Il est question également de l'accessibilité sociale d'une alimentation équilibrée et du rôle des Pouvoirs publics. Enfin, il convient d'évoquer la notion de justice alimentaire, rapportée à la dimension très rurale de certains territoires des Hauts-de-France.

Le rôle majeur d'ENRx dans l'organisation de cette journée et dans l'accompagnement mené auprès des producteurs et des filières a été souligné par les participants.



✧ *Gérald Duhayon – g.duhayon@enrx.fr*



Eco-pâturage : de nouveaux sites chaque année sur le territoire régional

*Dans les marais de Salperwick,
des bœufs de race Rouge Flamande ont dû prendre une barge
pour se rendre sur un site d'éco-pâturage*



Un important réseau d'acteurs dans la dynamique d'écopastoralisme.

ENRx et son CRRG développent **l'éco-pâturage pour permettre une meilleure accessibilité au foncier pour les éleveurs et augmenter les effectifs en races locales.**

Les surfaces évoluent régulièrement pour atteindre aujourd'hui 800 hectares sur 88 sites. Ce développement a permis de réaliser de nombreuses conventions avec des collectivités et acteurs publics et privés. Le CRRG en lien avec les éleveurs produit des

références techniques selon les races et les milieux de manière à enrichir les technicités et pratiques de pâturage.

Pour exemple, un travail dans l'Aisne a été mené avec la Fédération des chasseurs et a permis la mise en place d'une parcelle de 6 ha pour des bovins. Une ancienne friche remise au propre sera entretenue par des moutons Boulonnais sur la commune de La Capelle-les-Boulogne.

✿ Mélanie RIVET - m.rivet@enrx.fr



L'éco-pâturage, une gestion des territoires avec le soutien de l'élevage en races locales

Le CRRG a pris depuis 2007 différentes initiatives pour démontrer l'intérêt d'introduire nos races régionales dans les espaces naturels. Il accompagne les politiques et dispositifs publics mis en place en région. Ainsi, **une expérimentation de développement de l'éco-pâturage dans les Hauts-de-France** a été menée à l'initiative de la Région sur la période 2021-2022.

Cet appel à manifestation d'intérêt (AMI) a pour but **d'accompagner financièrement les propriétaires fonciers de parcelle (présentant un intérêt écolo-logique) qui souhaitent les maintenir en état en réduisant les interventions mécaniques et en favorisant le pâturage.** L'un des objectifs est de contribuer à la conservation de la biodiversité domestique en s'inscrivant dans une démarche d'économie locale avec des races régionales menacées d'abandon pour l'agriculture (2 races bovines : Bleue du Nord et Rouge Flamande, une race ovine : Mouton Boulonnais et 2 races équinnes : Trait Boulonnais et Trait du Nord).

✿ Mélanie RIVET - m.rivet@enrx.fr

AMBITION 1

Le groupe urbanisme des Parcs des Hauts-de-France

En décembre 2022, les équipes des 5 PNR Hauts-de-France, en charge des missions d'urbanisme et d'aménagement du territoire, se sont réunies à l'initiative d'ENRx. L'idée était de mieux se connaître au travers des priorités de chacun et d'identifier les problématiques communes et leur articulation avec les politiques régionales.



4 000 JOURNAUX POUR PRÉPARER L'URBANISME DE DEMAIN.

Les exemples d'innovation dans les services en milieu rural développés avec le projet Interreg « Partons 2.0 » sont relatés dans ce journal d'ENRx, conçu avec les 5 PNR des Hauts-de-France et les partenaires belges de Flandre et de Wallonie.

La priorité a été donnée aux témoignages de ceux qui préparent l'urbanisme de demain, qu'ils soient maires, présidents d'associations, usagers ou simples habitants.

Chaque maire de communes rurales de moins de 3 500 habitants a été destinataire.



Un aménagement paysager à Boussières-sur-Sambre (Nord)

Le 2 décembre 2022, un **aménagement paysager composé de vergers, d'arboretum, de haies et d'un belvédère** a été inauguré sur le site d'une ancienne carrière de la commune de Boussières-sur-Sambre.

Cette opération s'inscrit dans le cadre d'un programme européen Interreg « Partons 2.0 » suite à un appel à projets sur

la question « comment mieux valoriser les espaces publics de nos villages et bourgs ? ». Les axes d'innovation portaient sur la qualité des aménagements et l'implication des citoyens. Toutes les plantations sont issues de variétés locales anciennes sur les conseils d'ENRx et de son Centre régional de ressources génétiques et du PNR de l'Avesnois.

59



Amélioration du cadre de vie à Montigny-les-Jongleurs (Somme)

ENRx a accompagné pendant 4 mois cette commune dans des projets de requalification paysagère et d'amélioration du cadre de vie de son territoire.

Il s'agissait concrètement d'ouvrir les chemins communaux ou privés, d'enrichir le réseau de chemins ancestraux, qui constitueront de véritables supports pour organiser des événements festifs et promouvoir la pratique de la marche et du jeu. La requalification de la place communale prévoit l'aménagement d'une mare qui aura aussi vocation à tamponner les eaux de ruissellement et à servir de citerne d'incendie, la valorisation d'une prairie et l'implantation de vergers.

Une évaluation du coût est en cours et les premiers contacts avec les financeurs sont pris, notamment la Région au travers de ses appels à **projets « ACTes » en faveur des petites communes de moins de 2000 habitants.**

80



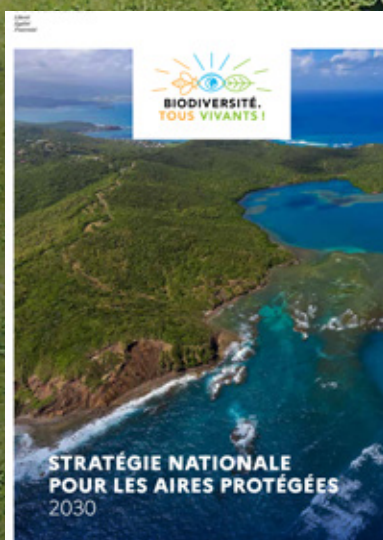
02

Milieu rural et écoquartier à Crouy (Aisne)

ENRx a assuré la coordination des expertises d'un **projet d'écoquartier sur la commune de Crouy (Aisne) située à la périphérie de Soissons**. Une belle opportunité d'interconnexion d'un milieu naturel d'intérêt écologique avec un projet d'extension urbaine. La sobriété foncière constitue aujourd'hui un enjeu fort d'aménagement des ter-

ritoires ruraux soumis à de fortes pressions par les agglomérations urbaines. Le renouvellement urbain est une solution à privilégier. A ce titre, ENRx s'est investi dans l'élaboration d'outils techniques et juridiques pour faciliter aux élus la mise en oeuvre de ces solutions plus vertueuses.

AMBITION 1



ENRx contribue à la « Stratégie nationale pour les Aires protégées 2030 »

En 2021, l'Etat annonçait la publication d'une stratégie nationale pour les aires protégées 2030, avec l'objectif de protéger 30% du territoire national. Sa mise en oeuvre est passée par une déclinaison régionale en 2022 à laquelle ENRx a contribué, en concertation avec les Parcs naturels régionaux.

Véritable dynamique commune pour les aires protégées, la stratégie régionale se présente sous-forme de fiches techniques

thématiques qui permettent de dresser un état des lieux des actions en cours, d'identifier des zones à enjeux, de répartir les tâches entre les différents partenaires mobilisés, d'identifier les outils et leviers d'action qui pourraient faciliter sa mise en oeuvre.

ENRx a pris en charge la rédaction des fiches « Assurer une veille sur les projets de coopération internationale, définir les besoins et ambitions des gestionnaires de la région HDF »

et « **Recenser les formations pour les élus déjà existantes/ disponibles sur le territoire régional et proposer un programme de formations complémentaires** ».

La déclinaison régionale de la stratégie nationale Aires protégées a été validée par le Comité régional Biodiversité le 15 décembre 2022, pour une mise en oeuvre dès 2023.

✿ *Gérald Duhayon - g.duhayon@enrx.fr*



Accompagner les communes pour la biodiversité et le climat.

Le programme Interreg VI France-Wallonie-Vlaanderen soutient le renforcement de la coopération transfrontalière sur des enjeux de niveau européen que sont la restauration de la biodiversité et la lutte contre le changement climatique.

Dans le cadre du partenariat entre le Département du Nord et la Province de Flandre occidentale, ENRx a été sollicité pour prendre part à **la préparation de projets visant d'une part, l'accompagnement des collectivités locales à la restauration de la Trame Verte et Bleue** sur le territoire des Monts de Flandre et, d'autre part, **l'accompagnement des petites villes à l'amélioration de leur espace urbain en faveur de la nature**. Enfin, en partenariat avec le Syndicat d'élevage du cheval Trait du Nord et le Syndicat hippique Boulonnais, ENRx a co-construit un pré-projet ayant pour but de créer et **valoriser une transition énergétique animale**, éthique et durable tout en préservant les races locales de chevaux de trait. Les pré-projets déposés en 2023 aboutiront à une mise en œuvre en 2024.

🌿 *Gérald Duhayon – g.duhayon@enrx.fr*



LA JEUNE AFAC DES HAUTS-DE-FRANCE S’AFFIRME À RAMECOURT

L'Association Française « Arbres Champêtres et Agroforesteries des Hauts-de-France » (AFAC), dont ENRx est membre, organisait à Ramecourt (Pas-de-Calais), **une journée d'information, de formation et de visites de sites expérimentaux pour le développement des agroforesteries** (enjeux de préservation de notre ressource en eau, de diminution des risques naturels (érosion des sols, inondations), de la biodiversité de nos corridors écologiques et de valorisation de nos paysages).

Il a été indiqué que la PAC renforce progressivement les mesures en faveur de l'agroforesterie, au service de l'économie et de la biodiversité.

Une opportunité pour **les agriculteurs qui expriment néanmoins le besoin d'être accompagnés pour faire émerger des projets de qualité**.

🌿 *Hervé Naulin – h.naulin@enrx.fr*



AMBITION 2

PRESERVER LES BIODIVERSITES COMME MOTEUR DU DEVELOPPEMENT DES ESPACES RURAUX



« Accueillir et gérer la biodiversité »

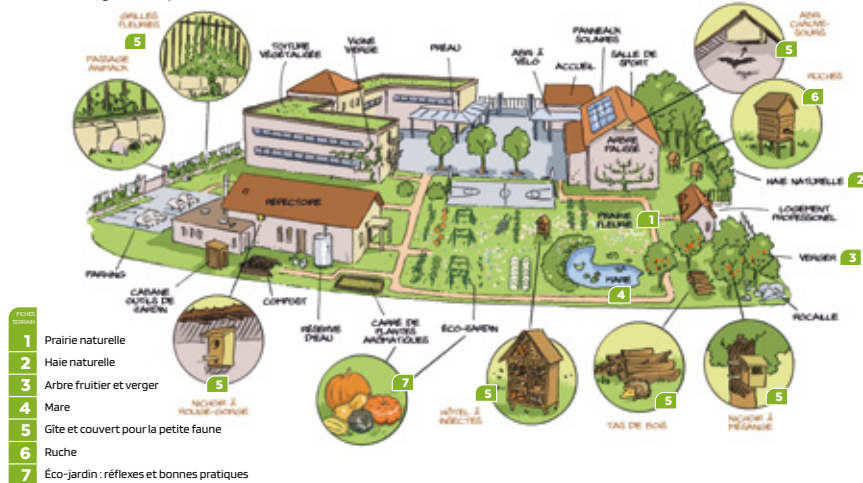
Après les cahiers pédagogiques sur le littoral et l'arbre, la collection « les lycées de la biodiversité » s'enrichit d'un troisième opus : « accueillir et gérer la biodiversité ».

Ces cahiers pour comprendre et agir en faveur de l'environnement, contribuent au dispositif « génération + Lycée et Nature » de la Région Hauts-de-France.

04 Des aménagements pour agir

Des aménagements favorables à la biodiversité

Choisissez vos aménagements en cliquant sur le sommaire ci-dessous



22

www.enrx.fr/EcoCitoYennete/Lycees-naturels

Le 1^{er} parlement des éco-délégués pour une Académie 100% Développement Durable s'est tenu au Louvre- Lens en juin. L'Etat, les collectivités, les associations ont réfléchi avec les élèves pour parvenir à cet objectif ambitieux.



Une collaboration renforcée avec l'Académie de Lille

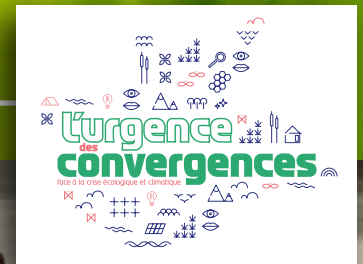
Des outils pédagogiques dédiés au patrimoine fruitier verront le jour prochainement grâce à la collaboration « fructueuse » entre ENRx et l'Académie. Un deuxième enseignant en détachement, M. Emmanuel Pirot vient renforcer les travaux de M. Frédéric Pinteau, expert du suivi de nos productions pédagogiques. Ces futurs outils s'appuieront sur le verger conservatoire régional, la biodiversité cultivée et le Centre régional de ressources génétiques.



« De la cité-jardin à la ville nature », les enseignants se forment.

30 enseignants ont vécu en mode « grandeur nature » les étapes clés pour favoriser la biodiversité au sein des établissements scolaires. Entrant dans le plan de formation académique, ENRx a coanimé cette session au collège Anne Franck de Dourges sur invitation des CAUE du Nord et du Pas-de-Calais. L'atelier du 5 mai s'est notamment construit à partir des fiches « ressources pour agir », du cahier d'ENRx « Accueillir et gérer la biodiversité » de la collection Les Lycées de la Biodiversité.

✿ Christelle Gadenne – c.gadenne@enrx.fr



Un Congrès national des Parcs en Brière.

Tous les 2 ans, le Congrès national des Parcs rassemble les 58 PNR de France ainsi que leurs partenaires. ENRx partenaire de la Fédération nationale des PNR était présent au « Marché aux initiatives » avec sa collection d'outils pédagogiques et de médiation scientifique. « l'Urgence des Convergences » était le thème de ces rencontres.

✿ Christelle Gadenne – c.gadenne@enrx.fr



47 collèges ont planté des arbres et des légumes.

L'opération « Plantons dans la cour du collège » coordonnée par ENRx et financée par le Département du Nord a 20 ans. Cette année encore, les enseignants ont accompagné les élèves pour créer des coins nature composés de végétaux

d'essence locale (1 300 arbres, arbustes) et de variétés légumières fournies par le Centre régional de ressources génétiques (CRRG). 92% des collèges ont bénéficié de l'opération en 20 ans.

✿ Isabelle Crincket - i.crincket@enrx.fr
✿ Sylvia Ferreira - s.ferreira@enrx.fr
✿ Frédéric Coquelet - f.coquelet@enrx.fr


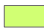


AMBITION 2

En Hauts-de-France,
on plante le décor dans
27 territoires.



Territoires partenaires de
« Plantons le Décor © » 2021 - 2022

-  Parcs naturels régionaux partenaires de Plantons le décor
-  Territoires partenaires de plantons le décor



Réalisation :
Agence Hauts-de-France 2020-2040
Sources : IGN GeoFla,
Carte n°3195-1 le 17/09/2021



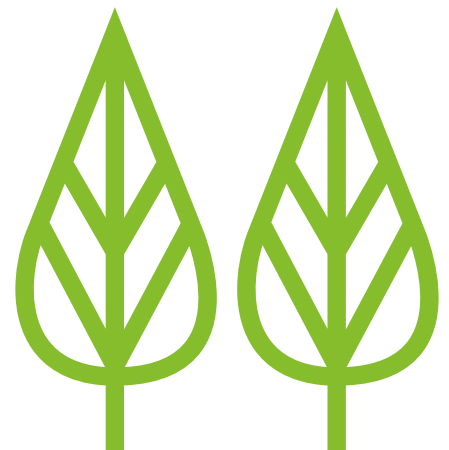
PLANTONS
LE DÉCOR®


Espaces naturels régionaux

CAMPAGNE 2022/23,
BILAN DES COMMANDES « PLANTONS LE DÉCOR® »

- 116 600** arbres et arbustes
- 6 120** fruitiers
- 1 460** sachets de graines et de légumes anciens

L'ensemble de ces végétaux sont produits en région.



La contribution « Plantons le décor® » à l'économie locale

460 000 euros de chiffre d'affaires sont générés par l'activité de vente de végétaux dans les entreprises concernées (pépiniéristes, grainetiers, producteurs de bulbes).

✿ Isabelle Crincket - i.crincket@enrx.fr
✿ Frédéric Coquelet - f.coquelet@enrx.fr



Anthony Jovenel déclare en février 2022 :
« il faut développer une formation de pépiniériste en région ».

Cette filière économique est aujourd'hui en tension face à la hausse des demandes, elle mérite d'être soutenue encore davantage par la Région Hauts-de-France en déployant une formation professionnelle en Région et en soutenant l'installation des jeunes pour continuer à produire « made in Hauts-de-France ».

ENRx et son CRRG sont aux premières loges avec leur réseau de pépiniéristes « Plantons le décor® ».



Tout nouveau tout beau,

Le nouveau site internet « Plantons le décor® » sera mis en ligne pour la campagne 2023/24 pour faciliter les commandes et l'information des habitants et des collectivités.

✿ Isabelle Crincket - i.crincket@enrx.fr
✿ Véronique Bertoux - v.bertoux@enrx.fr

Une « banque » de graines pour les pépiniéristes



Les premières conventions de récoltes de graines, dans le Boulonnais, ont été signées avec deux pépiniéristes en mai 2022, au regard du temps de croissance nécessaire des jeunes pieds-mères. C'est près de 47 kg de graines représentant une dizaine d'espèces arbustives, prêtes au semis, qui ont été collectées. Cette expérimentation a pour but de permettre aux pépiniéristes partenaires de « Plantons le décor® » d'accéder à une banque de graines suffisante à leur besoin dans le cadre de la traçabilité de la graine jusqu'au plants qu'offrent les végétaux commandés dans le cadre de l'opération pilotée par ENRx depuis plus de 30 ans.

✿ Frédéric Coquelet - f.coquelet@enrx.fr



AMBITION 2

Premier chantier de structuration de la filière « Végétal local © ».

Face à la demande grandissante de plants indigènes qui ne peut être satisfaite aujourd'hui, ce projet de structuration va s'imposer à l'ensemble des maillons de la filière « Végétal local © » (des pépiniéristes aux prescripteurs, publics ou privés, en passant par les collecteurs de graines).

A la faveur de cette réflexion, les membres de l'AFAC - Agroforesteries Hauts-de-France, dont ENRx, ont su déposer un **projet d'opérations concrètes au titre du « Fonds Vert », mis en place par l'Etat et destiné à accélérer la transition écologique de nos territoires.**



Participation au Comité national de marque « Végétal local © »

ENRx fait partie de ce Comité de marque, dans le collège des prescripteurs et également au titre de représentant de la Fédération des PNR de France. Ces rencontres permettent de traiter des questions relevant de l'application de la marque et d'examiner les nouveaux prétendants à cette **marque nationale de l'Office français de la biodiversité.**

✿ Frédéric Coquelet - f.coquelet@enrx.fr

MÉCÉNATURE®

« Mécénature © », des entreprises privées mobilisées pour l'intérêt général

Depuis sa mise en œuvre par ENRx, cette opération de mécénat pour la nature implique **7 mécènes** (Caisse d'Epargne Nord France Europe, Bic Conté, les Carrières de la Vallée Heureuse, La Voix du Nord, Décathlon, EQIOM, GSCE). Ces partenariats génèrent des initiatives pour le bien-vivre et l'environnement des habitants : programmes et outils pédagogiques pour l'environnement, sentiers de découverte, plantations, valorisation du patrimoine fruitier, légumier et animal...

✿ Cathy Tremblay - c.tremblay@enrx.fr

Opération « 100 000 arbres pour demain » avec la Voix du Nord



Le partenariat avec la Voix du Nord, au titre de leur programme de mécénat « 100 000 arbres pour demain » a été reconduit pour la 4ème année consécutive.

En 2022, 15 projets ont ainsi pu être réalisés au sein des territoires partenaires de l'opération « Plantons le décor © » : **7 800 arbres plantés** dans le cadre de chantiers participatifs !

A ce jour, ce sont plus de 30 000 arbres, qui ont bénéficié de ce financement.

🌿 Isabelle Crincket - i.crincket@enrx.fr
🌿 Frédéric Coquelet f.coquelet@enrx.fr



Des plantations pour les communes de la Communauté Urbaine de Dunkerque

La CUD a développé une politique de plantation pour ses communes, en s'appuyant sur les financements du « Plan Arbres » de la Région Hauts-de-France.

ENRx est intervenu en mobilisant le fonds de dotation de la Voix du Nord (100 000 arbres pour demain), pour un accompagnement principalement dans la fourniture de fruitiers via « Plantons le décor© », la conception du projet d'Armbouts Cappel (haie végétal local, vitrine PLD, verger de maraude) et l'aide aux choix des projets fruitiers sur les

autres communes.

Ce sont 100 fruitiers et 4250 arbres et arbustes qui ont été plantés.

Plantations effectuées en 2021 et 2022 en chantiers participatifs avec les scolaires et les agents de la CUD. Ces actions se font en co-construction permanente avec le service d'études de conceptions paysagères de la CUD.



🌿 Frédéric Coquelet f.coquelet@enrx.fr
🌿 Isabelle Crincket i.crincket@enrx.fr

Avec Décathlon, nouvelles plantations à Villeneuve d'Ascq

Les 13 et 14 février, deux demi-journées de plantations d'arbres et d'arbustes ont eu lieu sur la colline des Marchennes qui domine le parc du Héron de Villeneuve-d'Ascq.

Une quinzaine de bénévoles étaient réunis pour un chantier participatif organisé par l'équipe d'ENRx en présence de plusieurs salariés de Decathlon avec un objectif : **planter 1 600 arbres et arbustes.**

Cette démarche s'inscrit **dans le cadre de l'opération « 100 000 arbres pour demain » de la Voix du Nord.** Elle est rendue possible grâce au mécénat environnemental mis en place avec Decathlon depuis 2019.



🌿 Guillaume Bruneaux - g.bruneaux@enrx.fr



AMBITION 2

Participation ENRx au Comité régional de la Biodiversité.

Instauré par la loi pour la reconquête de la biodiversité de 2016 et piloté par l'Etat et la Région, **le Comité régional de la Biodiversité constitue « le lieu privilégié d'information, d'échange, de concertation et de consultation sur toute question relative à la biodiversité au sein de la région »**, il regroupe les acteurs impliqués et constitue donc

une agora diversifiée. ENRx a participé aux deux séances annuelles, tenues en mai et décembre 2022, qui ont notamment traité de la mise en œuvre de l'Agence régionale de la biodiversité, de la stratégie Aires protégées, de la stratégie de lutte contre les espèces exotiques envahissantes.

✿ Gérald Duhayon - g.duhayon@enrx.fr



L'Agence Régionale de la Biodiversité en devenir.

Les membres de l'Observatoire Régional de la Biodiversité, situés précédemment au conservatoire botanique national de Bailleul, ont intégré ENRx pour constituer **le pôle « connaissance » de la nouvelle Agence Régionale de la Biodiversité Hauts-de-France**. En 2022, 22 réunions techniques et politiques ont été tenues pour mener à bien le transfert du

personnel et l'élaboration des accords contractuels et financiers entre ENRx et les membres fondateurs de l'ARB. Pour rappel, les ARB au nombre de 9 en France en 2022 (6 autres projets en gestation), ont pour objet de « piloter des stratégies et mettre en cohérence des politiques publiques comme par exemple, la stratégie régionale pour la biodiversité ».

✿ Michel Marchyllie - m.marchyllie@enrx.fr



✿ Lou Dengreville - l.dengreville@enrx.fr
✿ Guillaume Bertho - g.bertho@enrx.fr
✿ Alexandra Przybylski - a.przybylski@enrx.fr

Rencontre régionale « Nature et climat » à Beauvais

« Adapter nos territoires n'est plus une option, faisons-le avec la nature ! », tel était le titre de la rencontre Nature et Climat, de juin 2022 organisée par le CERDD et l'Office Français de la Biodiversité et à laquelle ENRx a participé en animant l'atelier « Résilience des territoires ruraux, faire de ses spécificités un atout pour s'adapter ».

Nous avons ainsi pu y mobiliser les témoignages du Maire de Vendhuile, du CEN Hauts-de-France et du Syndicat mixte Oise-Aronde (60) afin d'illustrer et débattre des défis posés aux territoires ruraux des Hauts-de-France et des réponses à apporter. Le déclin de la biodiversité et le changement climatique sont deux défis majeurs.

✿ Gérald Duhayon - g.duhayon@enrx.fr





Pré-vergers, haies, fruitiers, pépinières... des chantiers assurés en région.

Parmi les 12 structures lauréates de l'AMI (**Appel à manifestation d'intérêt**) « **Animation pour la plantation de haies et d'arbres champêtres** » lancé par l'**AFAC-Agroforesteries**, ENRx et son Centre régional de ressources génétiques, ont assuré près de **25 jours d'animation** dans les communes et auprès des professionnels du milieu agricole.

Ces interventions, à l'échelle des Hauts-de-France, portaient notamment sur des entretiens de vergers, des plantations participatives d'arbres et de haies, des démonstrations de taille de fruitiers et du suivi de la production des pépiniéristes partenaires de « Plantons le décor© ».



Villes et villages fleuris au Touquet

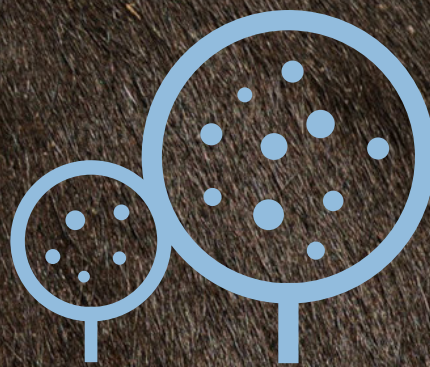
Depuis 12 ans, ENRx fait partie du Jury régional Villes et Villages fleuris coordonné par le Comité régional de tourisme Hauts-de-France. Dans le cadre de la tournée, ENRx a apporté son expertise et ses conseils aux communes, particulièrement pour l'emploi d'essences d'arbres, arbustes et légumes régionaux reflétant l'opération « Plantons le décor© ».

✉ Frédéric Coquelet f.coquelet@enrx.fr



AMBITION 3

VALORISER LES PATRIMOINES VEGETAL ET ANIMAL AGRICOLES ET LES SAVOIR-FAIRE LOCAUX



Vers un réseau national des acteurs de la conservation « TerraBiodiv ».

La 3^{ème} rencontre des Conservatoires régionaux français en juin/juillet dans le marais Poitevin a eu pour but d'échanger sur **les pratiques de conservation et de valorisation dans les domaines du végétal et de l'animal**. 7 structures de 5 régions y ont participé :

- Bretagne : Pôle fruitier de Bretagne, Fédération de 5 races de Bretagne
 - Centre-Val de Loire : URGC / Union des Ressources Génétiques du Centre
 - Hauts-de-France : ENRx - Centre Régional de Ressources Génétiques
 - Nouvelle Aquitaine : CREGENE / Conservatoire de Ressources Génétiques, Conservatoire des races d'Aquitaine
 - Pays de Loire : Crapal / Conservatoire des races animales en Pays de Loire
- Il a été décidé la **création d'un réseau national regroupant des acteurs régionaux de la conservation sous le nom de « TerraBiodiv »** avec pour objectifs :

- de regrouper les structures pour la sauvegarde et la valorisation de la biodiversité domestique et cultivée agricole et des savoir-faire associés,
- de représenter les acteurs régionaux au niveau national,
- d'apporter une expertise et des compétences.

Les prochaines rencontres se tiendront en Hauts-de-France en juillet 2023 pour créer la fédération nationale « TerraBiodiv ».

✉ Richard Boucherie - r.boucherie@enrx.fr

✉ Michel Marchyllie - m.marchyllie@enrx.fr





« Les Rendez-vous ENRx », une première !

Pour mieux connaître toutes les facettes de son activité, ENRx lance les « Rendez-vous » ! **33 structures partenaires** ont ain-

si pu échanger au CRRG, en septembre 2022, sur la portée et l'intérêt de la préservation des ressources génétiques. Les diffé-

rents partenaires d'ENRx de toute origine, de tout métier ont pu découvrir le panel diversifié des actions du CRRG.

✿ *Michel Marchyllie - m.marchyllie@enrx.fr*

✿ *Isabelle Crincket i.crincket@enrx.fr*



Créer son verger et son potager.

Pour se former, commander et contribuer à la préservation des variétés de fruits et de légumes et des races régionales, ENRx diffuse chaque année, auprès du public, son catalogue « Autour de Verger, du Potager et de la Prairie ». Chaque particulier, collectivité et association peuvent ainsi participer à des formations, et **choisir le nécessaire pour créer un verger familial et un potager.**

En 2022, à Villeneuve d'Ascq et Maroilles, la livraison des greffons, porte greffes et matériels, en partenariat avec l'association Les Croqueurs de Pommes, a réuni 166 passionnés.

✿ *Isabelle Crincket - i.crincket@enrx.fr*

✿ *Sylvia Ferreira - s.ferreira@enrx.fr*

AMBITION 3



L'association Novafruits à Arras.

« Novafruits, Patrimoine et créations partagés » qui a tenu son AG à Arras, le 8 décembre 2022, est une association rassemblant **33 arboriculteurs-producteurs "Bio" de Wallonie, Hauts-de-France et de Normandie**, associés dans une démarche de sélection participative. **Ils expérimentent dans leurs vergers professionnels**, de nouvelles sélections de pommes et de poires créées par le CRRG Hauts-de-France et par le CRA-W de Gembloux. Cette AG a réuni 10 producteurs, 2 conseillers arboricoles du GAWI et de la Chambre régionale d'agriculture de Normandie, le CRRG, et le CRA-W de Gembloux. Le groupe a pu découvrir les activités d'une association allemande d'arboriculteurs et de chercheurs dans le cadre de l'association « Apfel:gut », qui, comme Novafruits, fait de la création variétale participative en agriculture biologique.

Le premier semestre 2022 riche en formations et stages sur notre patrimoine fruitier des Hauts-de-France

ENRx a organisé au cours du premier semestre 2022, **25 animations** sur la thématique des arbres fruitiers sur le territoire des Hauts-de-France.

Ces formations et démonstrations animés par les techniciens du CRRG portaient sur diverses thématiques liées à l'arboriculture fruitière comme la taille de fruitiers basses tiges, hautes tiges et palissés ou encore des stages de greffage et surgreffage où plus de 700 jeunes pommiers ont pu être greffés. Ces animations étaient proposées

dans le cadre de l'opération « Plantons le décor© » et relayées dans la brochure « Autour du verger, du potager et de la prairie » ou lors de partenariats avec la Métropole Européenne de Lille, les Conseils départementaux et plusieurs villes ou intercommunalités en Hauts-de-France.

Au total, 300 particuliers, 50 agents d'espaces verts de collectivités territoriales et plus de 20 agriculteurs ont participé à ces formations.

✦ Guillaume Bruneaux – g.bruneaux@enrx.fr

✦ Jean Baptiste Rey – j.rey@enrx.fr

De nouvelles collections de cerisiers, pêchers et abricotiers dans l'extension du verger.

En avril 2022, l'équipe technique du verger conservatoire a terminé le palissage des 5 lignes des collections rationalisées de cerisiers, pêchers et abricotiers, plantées il y a un an dans l'extension du verger conservatoire régional à Villeneuve d'Ascq.

Le verger compte désormais, hormis les vignes, toutes les variétés conservées :

519 entrées de poiriers - 938 entrées de pommiers - 149 entrées pruniers - 19 entrées de pêchers et d'abricotiers - 135 entrées de cerisiers

Cela constitue une richesse d'environ 1 500 variétés fruitières conservées par le CRRG. Les variétés sont plantées dans des collections « rationalisées », selon un ordre qui favorise leur étude.



✦ Jean Baptiste Rey – j.rey@enrx.fr
✦ Guillaume Bruneaux – g.bruneaux@enrx.fr
✦ Claire Piedanna – c.piedanna@enrx.fr
✦ Aurélien Leroy – a.leroy@enrx.fr

Exposition fruitière du CRRG à la Fête du Verger de Crémarest (Pas-de-Calais)

Le 15 octobre, au cœur du Boulonnais, le CRRG a présenté une exposition fruitière au sein du verger conservatoire de haute tige de Crémarest (62).

161 variétés de pommiers, dont 40 pommiers à cidre, composent ce verger conservatoire planté en 2007.



ENRx présent à Commes au « Rendez-vous Tech & Bio, élevage, lait et vergers cidricoles » (Calvados)

ENRx était invité à cet événement les 29 et 30 juin par la Chambre d'Agriculture de Normandie pour y présenter ses travaux sur la création variétale en pommes à cidre et à jus. Ce fut l'occasion de présenter l'association « **NOVAFRUITS** » où

peuvent adhérer des producteurs BIO des Hauts-de-France, de Wallonie mais aussi de Normandie. Quelques producteurs biologiques des départements du Calvados, de l'Eure et de Seine Maritime désirent adhérer à l'association.



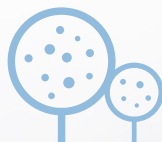
Projet « Cidre de Thiérache » : Formation à la dégustation des produits cidricoles (Aisne)

Dans le cadre de la **démarche collective et prospective d'obtention d'une AOP sur le Cidre de Thiérache**, ENRx et son CRRG se sont associés à l'Atelier Agriculture Avesnois Thiérache (AAAT) et Qualimentaire pour proposer aux producteurs

de cidre une formation de 6 jours intitulée « Initiation à la dégustation des produits cidricoles ». 8 producteurs y participent à Clairefontaine au cœur de la Thiérache de l'Aisne (02).

✦ Guillaume Bruneaux – g.bruneaux@enrx.fr

✦ Jean Baptiste Rey – j.rey@enrx.fr



Un verger expérimental de pommiers sauvages européens dans les Hauts-de-France

Un premier verger conservatoire expérimental et pédagogique de 400 pommiers sauvages européens (*Malus sylvestris*) a été implanté sur le plateau de Saclay, dans les Yvelines, en novembre 2020. Ce projet répond aux enjeux de conservation de la diversité du pommier sauvage européen, de la reforestation de cette espèce en Europe et de la compréhension des impacts du changement climatique.

Un réplique de ce verger va être réalisé dans notre région, comprenant **100 pommiers sauvages, collectés dans 6 pays européens**. Plusieurs lieux sont à l'étude, notamment à Villeneuve d'Ascq. Les pommiers ont été livrés en mars 2022 par le CNRS, et plantés dans la pépinière du CRRG pour un an, en vue d'une replantation dans un endroit définitif en 2023. Une convention sera établie entre nos structures.

L'unité de recherche « Génétique Quantitative et Evolution-Le Moulon » (Université Paris-Saclay – INRAE – CNRS – AgroParisTech) fait des recherches sur la domestication du pommier.

✦ Jean Baptiste Rey – j.rey@enrx.fr



AMBITION 3



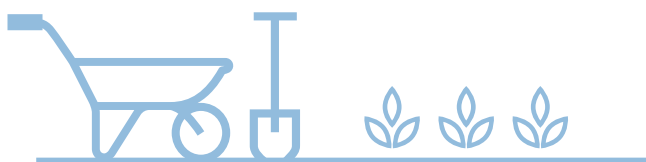
La carotte de Saint-Valery menacée et sauvagée

La carotte de Saint-Valery est une variété patrimoniale qui a connu son heure de gloire au début du 20^{ème} siècle. Elle est originaire de la baie de Somme, mais très vite elle va être cultivée dans la France entière comme carotte potagère et fourragère. Après la seconde guerre mondiale, elle passe petit à petit des champs cultivés aux jar-

dins d'amateurs. Dans les années 2000, elle est toujours une variété de référence mais fin 2018, elle est menacée de radiation au catalogue. Aucun semencier, malgré les ventes toujours conséquentes, ne souhaite reprendre la maintenance. **Face à cette menace, ENRx a repris le flambeau et travaillé de 2019 à 2022 à sélectionner un lot de**

carotte de Saint-Valery. Ce travail réalisé au Pôle légumes région Nord avec le CRRG a porté ses fruits en 2022, avec la reconnaissance de la conformité du lot par le GEVES (Groupe d'Étude et de Contrôle des Variétés et des Semences). Cette reconnaissance permet à la variété d'être diffusée et ainsi d'être sauvagée.

✿ Richard Boucherie – r.boucherie@enrx.fr



La chicorée Tête d'anguille dans tous ses états à Dunkerque !

Dans le cadre de la convention de partenariat avec la Communauté Urbaine de Dunkerque, le CRRG a animé plusieurs événements autour de la chicorée Tête d'anguille. **Ce légume emblématique du dunkerquois est de nos jours oublié. Les objectifs étaient de le faire découvrir aux habitants** et de recueillir des recettes de cuisine. Pour cela, 300 kg de chicorée Tête d'anguille ont été distribués lors de 3 événements :

- Le 22 février 2022 à Capelle-la-Grande, avec 70 foyers volontaires.
- Le 24 février 2022 au Cefral (centre de formation à la cuisine) à Dunkerque.
- En février-mars avec une maraîchère, Mme Degaey.

✿ Richard Boucherie – r.boucherie@enrx.fr





Les touristes intéressés par nos légumes

ENRx et Gîtes de France dans la région Hauts-de-France sont à l'initiative, depuis cinq ans, d'un réseau de près de 100 Jardins-Vitrines du patrimoine légumier entretenus par les propriétaires d'hébergement, avec l'appui du CRRG. L'outillage promotionnel de ce réseau poursuit sa montée en gamme avec **la conception d'une marque de reconnaissance et la création d'un classeur de fiches légumes côté jardin et côté cuisine.**

Ce classeur, assorti d'un calendrier des cultures est aussi une contribution concrète aux événements 2023 de l'opération « Hauts-de-France, Région européenne de la gastronomie ».

✿ Richard Boucherie - r.boucherie@enrx.fr

ENRx collecte et analyse les archives historiques agricoles et les témoignages sur les hortillons (superficie, savoir-faire, économie, géographie, pédologies...)

La présence à Rivery avait pour but de montrer qu'ENRx et son CRRG ont conscience de la richesse du patrimoine légumier des hortillonnages d'Amiens dont les communes de Rivery, Longueau et Camon en sont le cœur.

✿ Sébastien Carotti - s.carotti@enrx.fr



11 sept 2022, ENRx était présent aux 10 ans de la fête des Jardiniers de Rivery (80) près d'Amiens, à proximité des hortillonnages.



AMBITION 3



Etalon connu sous le nom « IDEAL DE POSANGES »

Le Plan de sauvegarde n°4 pour les 2 races de chevaux de trait

Le CRRG a participé à l'élaboration, la mise en œuvre et le suivi des 3 premiers Plans de sauvegarde et de valorisation pour les chevaux Boulonnais et Trait du Nord. **L'objectif de préservation des effectifs des deux races semble plutôt atteint avec des populations raciales globalement stabilisées.** Cependant des freins persistent, pour exemples : un accès au foncier problématique, des débouchés peu rémunérateurs et un

renouvellement des élevages insuffisant.

Un 4^{ème} Plan de sauvegarde a été adopté pour 2023-2026 et vise à assurer le maintien des effectifs des deux races, conforter leur ancrage au sein du territoire et renforcer la recherche de débouchés économiques. **Les engagements du CRRG ont été recentrés autour du suivi génétique des races, le développement des opérations d'écopatu-**

rage et la structuration de filières.

En 2021, les races Boulonnaise et Trait du Nord recensaient respectivement 138 et 60 naissances (source : IFCE - SIRE).

✂ Florent PIEDANNA – f.piedanna@enrx.fr

✂ Mélanie RIVET – m.rivet@enrx.fr



Etude de la variabilité génétique de la race équine Trait du Nord

Malgré ces faibles effectifs, la situation génétique de la race Trait du Nord ne semble à priori pas critique grâce à l'apport de reproducteurs auxois, belges et hollandais qui permettent de diversifier les lignées présentes.

Pour dresser le bilan génétique de la situation raciale actuelle, le CRRG a accueilli Paola BOISMAIN

✂ Florent PIEDANNA – f.piedanna@enrx.fr

de février à août 2022 dans le cadre de son stage de fin d'études pour l'obtention de son diplôme d'ingénieur en agriculture. Il a fallu s'assurer du niveau de consanguinité moyen de la population raciale au moyen des généalogies enregistrées dans la base SIRE gérée par l'Institut français du cheval et de l'équitation. Celles-ci ont dû être rigoureusement corrigées

avec les données des livres généalogiques des différents syndicats de race concernés. Le bilan réalisé a permis de mesurer la bonne maîtrise de la gestion génétique de la race. Cette étude doit se poursuivre par la création d'une matrice d'accouplement par jument pour orienter les choix d'étalons en fonction du coefficient de consanguinité du poulain à naître.

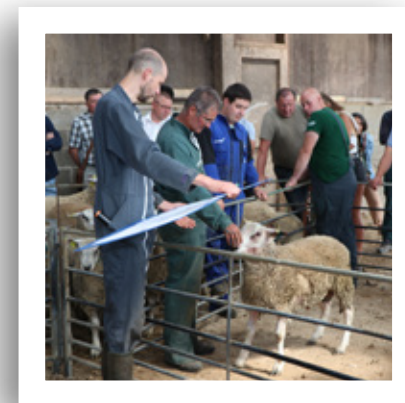
La gestion génétique des races, un suivi des populations et des visites d'élevages

Le CRRG accompagne les organismes de sélection de la race ovine Boulonnaise, des races bovines Bleue du Nord et Rouge Flamande, des races équines Boulonnaise et Trait du Nord ainsi que la Fédération régionale avicole pour les races de basse-cour (canards, lapin, pigeons, poules et oie). ENRX et son CRRG sont membres des Commissions génétiques de chaque race pour définir les orientations de sélection

et participer aux choix des reproducteurs.

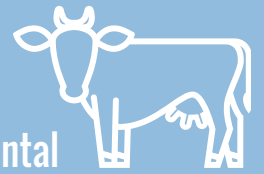
En fonction des critères de sélection souhaités, les listes de reproducteurs sont triées pour identifier les sujets à considérer. Des visites en élevages ou une intervention lors de regroupements (concours, expositions, ...) permettent d'apprécier les animaux, de les pointer et si besoin les prélever. Une veille particulière est apportée pour limiter autant que possible la

consanguinité, conserver les caractéristiques raciales et améliorer les critères de rentabilité des races. Des outils de gestion des accouplements sont mis au profit des éleveurs.



✂ Florent PIEDANNA – f.piedanna@enrx.fr

✂ Mélanie RIVET – m.rivet@enrx.fr



La taurellerie Flamande, un outil génétique fondamental

Le travail de caractérisation de la race se poursuit bien que l'accès à la génomique soit compromis à ce jour par la taille de la population raciale. La difficulté est de sélectionner de nouvelles générations de vaches précoces, fonctionnelles, productives, en adéquation avec les attentes des éleveurs sans perdre de vue les qualités raciales et donc de ne pas se fondre avec d'autres races laitières. Ce qui se traduit par le renouvellement de lignées au moyen d'accouplements opportuns et pour les vaches intéressantes de collecter des embryons. La sélection passe par la « voie mâle » c'est-à-dire la diffusion du progrès génétique attendu et espéré au moyen de taureaux principalement destinés à l'insémination artificielle. Une fois nés, il faut très rapidement se prononcer sur les mâles obtenus dans le but de les conserver pour la reproduction. **Afin de se prémunir de tout problème sanitaire et de disposer d'un vivier, le meilleur moyen est de placer ces mâles au sevrage en taurellerie.** Outil créé en 2012 et hébergé chez Christophe SAGNIER à Wirwignes. A ce jour, pas loin de 70 mâles y sont passés dont 27 issus de transplantations embryonnaires. Le suivi apporté à la taurellerie est hebdomadaire et essentiel pour orienter la race.

✿ Florent PIEDANNA – f.piedanna@enrx.fr

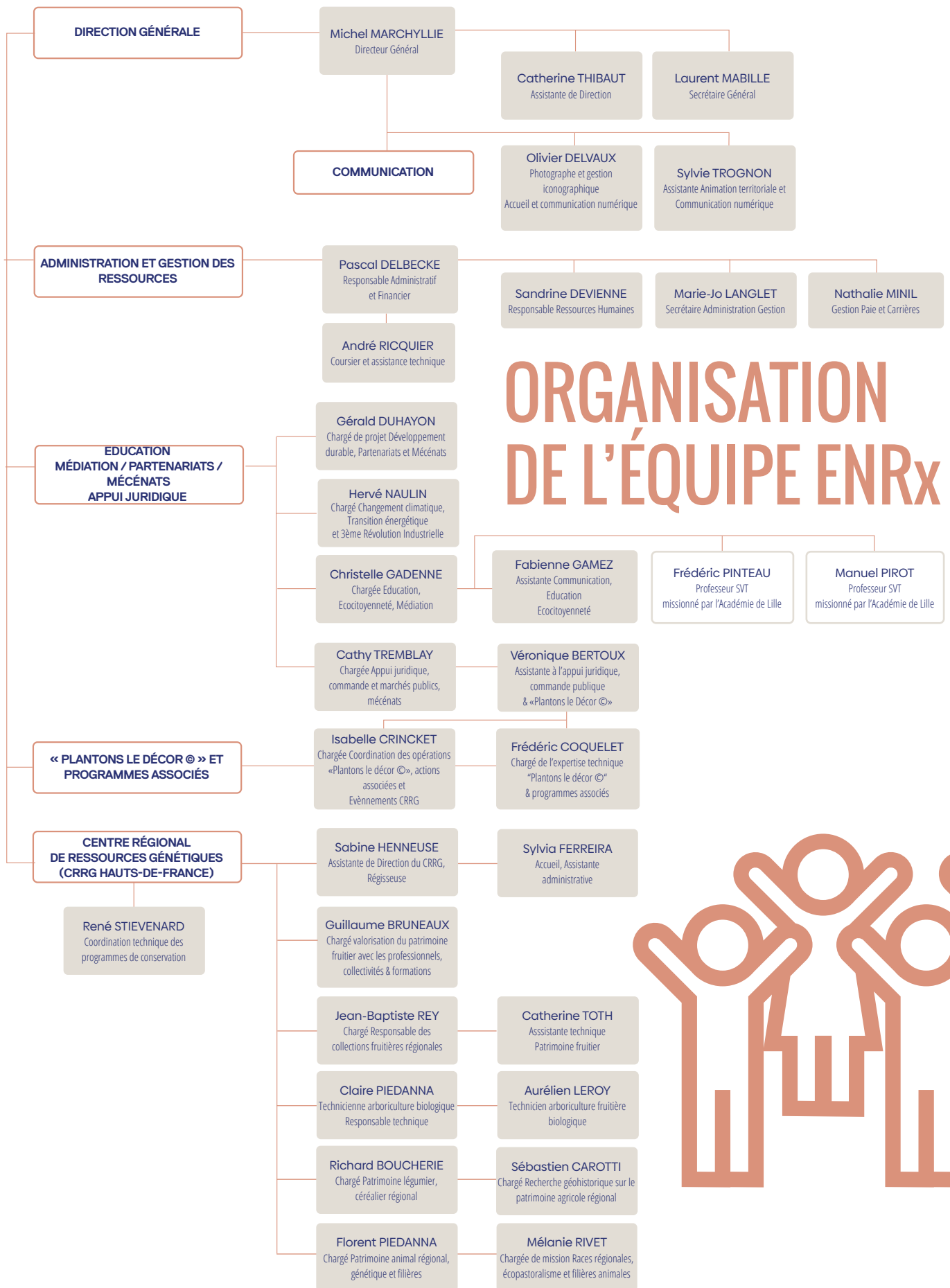
Clôture BlueSter : Ancrage territorial de la race Bleue du Nord

Le programme transfrontalier Interreg V « BlueSter » s'est clôturé le 30 septembre 2022 après 4 années d'actions et de projets concrétisés. Parmi les différents travaux, une attention particulière a été portée sur l'ancrage territoriale de la race Bleue du Nord. Les partenaires du projet en collaboration avec le PNR de l'Avesnois ont créé deux sentiers de randonnée sur les communes

de Saint-Aubin et Ohain. Un sentier connecté nommé « Divine, Bleue du Nord » disponible sur l'application Baladavesnois permet aux randonneurs de découvrir la race et le paysage caractéristique du territoire : le bocage. Des panneaux pédagogiques et interactifs ont été posés proche des exploitations de Bleue du Nord afin de faire découvrir ludiquement la race, ses caractéristiques et son histoire. Afin d'apporter une dynamique transversale, **une marque « ombrelle » a été déposée à l'INPI, et est nommée « Divine Bleue ».** Cette marque permet aux éleveurs de la race de valoriser les produits laitiers (beurre, crème, fromages, glace, yaourt) et la viande commercialisés à la ferme.

✿ Mélanie Rivet – m.rivet@enrx.fr





Les effectifs ENRx

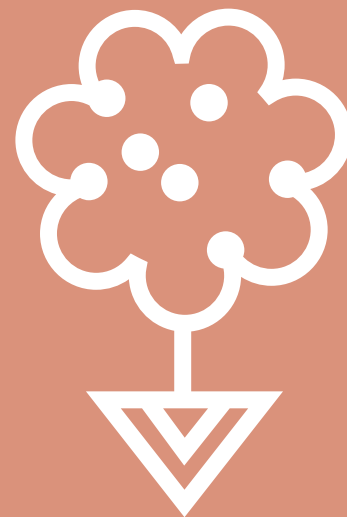
Au 31 décembre 2022, on compte 31 agents effectivement présents (21 agents titulaires de la fonction publique (fonctionnaires), 5 agents CDI Sapin, 2 agents mis à disposition, 3 agents en CDD).

A ces agents effectivement présents, il convient d'ajouter 13 agents en disponibilité ou détachement qui figurent au tableau des effectifs d'ENRx.

La répartition des agents présents par équipe : 18 à Lille, 13 à Villeneuve d'Ascq.

Sur les 21 fonctionnaires présents, 10 relèvent de la filière administrative et 11 relèvent de la filière technique.

✿ Sandrine Devienne – s.devienne@enrx.fr



Vie du Syndicat mixte

En 2022, le Comité syndical s'est réuni 4 fois, le Bureau syndical 9 fois. Chacune de ces réunions a fait l'objet d'une préparation par les élus du Bureau.

Le 3 février, le Comité syndical a rendu un avis préalable relatif aux modifications statutaires envisagées dans le cadre de l'évolution d'ENRx. Il s'agissait du « coup d'envoi officiel du chantier statutaire ». L'opération « Mécénature© » d'ENRx a été présentée et M.MIRA de la Voix du Nord est venu témoigner de la collaboration engagée dans le cadre de l'opération « 100 000 arbres pour demain ».

Enfin, la présentation du journal dédiée à l'opération Partons 2.0 (Interreg) a permis un retour d'expériences concernant la valorisation des espaces publics dans les villages et bourgs ruraux de notre région. Le nouveau site Internet d'ENRx en préfiguration, a été présenté.

Le 28 avril, une décision relative à l'implication d'ENRx dans la préfiguration de l'Agence Régionale de la Biodiversité Hauts-de-France a été prise par le Comité syndical. Cette délibération a été préparée lors des réunions du Bureau du 8 et du 21 mars qui ont été l'occasion de préciser les choses avec les fondateurs :

l'Etat (DREAL) et l'Office Français de la Biodiversité (OFB), la Région Hauts-de-France et les deux Agences de l'Eau et d'émettre un avis relatif aux modalités de cet accueil par Espaces naturels régionaux.

Dans le domaine des activités du CRRG, la candidature d'ENRx à l'appel à projets 2022 du Fonds de dotation « Collections et Biodiversité » pour la préservation de la biodiversité cultivée a été décidée. Ce projet a pour objectif la PRÉservation de Variétés LEgumières Hauts-de-France et françaises (PREVAL). Une décision pour l'accueil d'une partie de la collection européenne de pommiers sauvages au Centre Régional de Ressources Génétiques Hauts-de-France a également été votée. Afin de conforter l'appui aux territoires ruraux qu'ENRx entend développer au titre de ses activités en faveur de la préservation de la biodiversité, l'intégration au réseau Ramsar a été matérialisée par l'adhésion d'ENRx.

Le 20 juin, M. le Président a fait un point sur la préparation de la Convention pluriannuelle d'objectifs entre la Région Hauts-de-France et ENRx 2023-2025.

Une délibération a été adoptée pour modifier les statuts d'ENRx afin d'en modifier l'objet, les missions et le

champ d'intervention. Les 4 membres d'ENRx (3 Parcs et la Région) auront à entériner ce projet de modification statutaire.

Dans le domaine de la gouvernance, la proposition de constitution d'un Comité Stratégique et d'Orientation a été votée, instance formelle et consultative permettant de rassembler des partenaires, de créer des synergies et d'être notamment un lieu d'expression à propos des évolutions d'ENRx. Par ailleurs, dans le cadre du projet d'Agence régionale de la biodiversité, il a été décidé que Aurore COLSON, qui siège déjà au Comité Régional de la Biodiversité, représentera ENRx au sein de la Commission spécialisée dédiée à l'ARB de cette instance.

Le 5 décembre, la Région a souhaité renouveler la convention d'objectifs par voie d'avenant n°3 pour 2023, en lieu et place d'une nouvelle convention 2023-2025 initialement proposée.

Dans le cadre de la mise en place de l'Agence Régionale de la Biodiversité Hauts-de-France au sein d'ENRx, plusieurs documents techniques et financiers, ont été arrêtés après consultations et négociations.

D'autres décisions ont été prises tout au long de l'année et sont disponibles en ligne sur le site www.enrx.fr (actes administratifs).

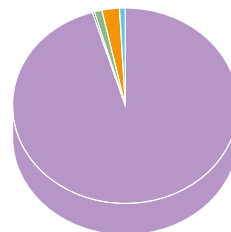
✿ Laurent Mabile – l.mabile@enrx.fr

BUDGET PRINCIPAL D'ESPACES NATURELS RÉGIONAUX

Budget de fonctionnement ordinaire 2023 : 403 948 €

Origine des recettes

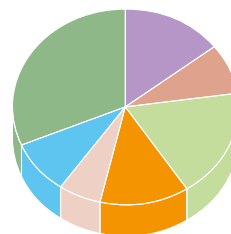
■ Région Hauts-de-France	2 290 900 €	soit 95,30 %
■ Département 62	10 367 €	soit 00,43 %
■ Département 59	25 000 €	soit 01,04 %
■ ARB - Hauts-de-France	59 940 €	soit 02,49 %
■ Autres produits	17 741 €	soit 00,74 %



Répartition des dépenses

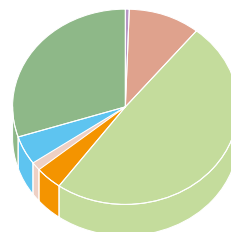
1) Personnel : 1 776 113 €

■ Direction générale	60 514 €	soit 14,67 %
■ Communication	148 979 €	soit 08,39 %
■ Administration et gestion des ressources	317 235 €	soit 17,86 %
■ Education-Médiation/partenariats/Mécénats	229 449 €	soit 12,92 %
■ Appui juridique et commande publique	106 773 €	soit 06,01 %
■ « Plantons le Décor © » PLD ©	160 067 €	soit 09,01 %
■ CRRG Hauts-de-France	553 096 €	soit 31,14 %



2) Fonctionnement : 627 835 €

■ Direction générale	4 500 €	soit 00,72 %
■ Communication	65 000 €	soit 10,35 %
■ Administration et gestion des ressources	307 541 €	soit 48,99 %
■ Education-Médiation/partenariats/Mécénats	25 000 €	soit 03,98 %
■ Appui juridique et commande publique	8 000 €	soit 01,27 %
■ « Plantons le Décor © » PLD ©	30 000 €	soit 04,78 %
■ CRRG Hauts-de-France	187 794 €	soit 29,91 %

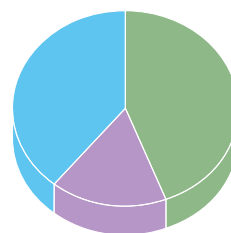


BUDGET ANNEXE DE L'ARB-HDF

Budget ordinaire 2023 : 418 040 euros

Origine des recettes

■ Région Hauts-de-France	184 717 €	soit 44,19 %
■ Etat	70 000 €	soit 16,74 %
■ Office Français de la Biodiversité	163 323 €	soit 39,07 %



Répartition des dépenses

1) Personnel	299 700 €
2) Fonctionnement	108 340 €
3) Investissement	10 000 €

✦ Pascal Delbecke - p.delbecke@enrx.fr




ENRx est un Syndicat mixte public dont les membres sont les suivants :

Pour la Région Hauts-de-France (10 délégués) :

7 délégués désignés par le Conseil régional Hauts-de-France :

	1 ^{ère}	2 ^{ème}				
Président	Vice-présidente	Vice-présidente				
						
Anthony JUVENEL	Aurore COLSON	Patricia POUPART	Alexandre COUSIN	Paul-Henry HANSEN-CATTA	Nelly JANIER-DUBRY	Danièle PONCHAUX

3 délégués désignés par le Conseil Economique, Social et Environnemental Régional (CESER) Hauts-de-France

		
Déborah CLOSSET-KOPP	Philippe GAYOT	Ginette VERBRUGGHE

Pour les syndicats mixtes des Parcs naturels régionaux (9 délégués)




3 délégués désignés par le Parc naturel régional de l'Avesnois

3 délégués désignés par le Parc naturel régional des Caps et Marais d'Opale

3 ^{ème} Vice-président			Membre du Bureau		
					
Benoit WASCAT	Anne-Sophie BOISSEAUX	Sylvie CLERC-CUVELIER	Claire SONZOgni	Jean-Michel TACCOEN	Sophie WAROT-LEMAIRE

3 délégués désignés par le Parc naturel régional Scarpe - Escaut

Membre du Bureau

		
Raymond ZINGRAFF	Grégory LELONG	Didier VAN POUCKE

Élu(e)s au Bureau d'Espaces naturels régionaux





ENRx

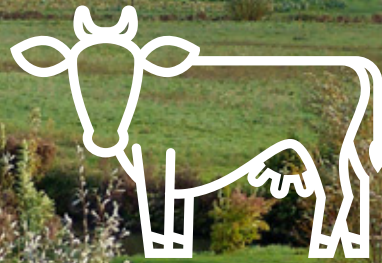
Espaces naturels régionaux

En tant que **structure publique d'ingénierie**, ENRx conçoit et anime d'importantes opérations environnementales **en faveur des habitants et des collectivités**.

ENRx contribue, avec le soutien de la Région Hauts-de-France, aux **politiques et dispositifs d'ampleur régionale** : développement rural et agricole, biodiversités, plan Arbres, mesures agro-environnementales, Parcs naturels régionaux, ruralités...

Son expérience est sollicitée en matière d'aménagement de **l'espace rural**, de **cadre de vie**, de **plantations**, d'**éducation à l'environnement**, de préservation de la **biodiversité**, de valorisation des **patrimoines fruitier, légumier, animal**, d'appui technique et juridique aux territoires, de **coopération avec les collectivités**, les Parcs naturels régionaux, les mondes de l'enseignement et des entreprises, le **soutien aux filières alimentaires et agricoles** et l'**éco-innovation** face aux enjeux environnementaux et climatiques.

ENRx est partenaire associé de l'**Agence Régionale de la Biodiversité Hauts-de-France (ARB)** à la demande de l'Etat, de la Région Hauts-de-France, de l'Office Français de la Biodiversité, et des deux Agences de l'Eau Artois-Picardie et Seine-Normandie. ENRx est devenu porteur et coordinateur d'une partie de cette nouvelle ARB qui a pour ambition : la connaissance, la préservation et la reconquête de la biodiversité avec l'objectif de rétablir les liens entre la Société, l'Homme et l'ensemble du Vivant.



espaces
naturels
régionaux



Région
Hauts-de-France

Lille

Siège social
6, rue du Bleu Mouton
BP 70073
59028 Lille cedex
contact@enrx.fr
Tel. +33(0)3 20 12 89 12

Villeneuve d'Ascq

CRRG Hauts-de-France
Ferme du Héron,
chemin de la ferme Lenglet
59650 Villeneuve d'Ascq
crrg@enrx.fr
Tel. +33(0)3 20 67 03 51

ENRx est soutenu par la Région Hauts-de-France pour mettre en œuvre des missions d'envergure régionale.

ENRx collabore dans le champ de ses missions avec les Parcs naturels régionaux.

ENRx est partenaire associé de l'Agence Régionale de la Biodiversité des Hauts-de-France.



Région
Hauts-de-France



PRÉFET
DE LA RÉGION
HAUTS-DE-FRANCE



OFB
OFFICE FRANÇAIS
DE LA BIODIVERSITÉ

Directeur de la publication : Anthony Jouvenel

Rédacteur en chef : Michel Marchyllie

Coordination : Com On !

Secrétariat : Sylvie Trognon

Design graphique : MonsieurBen

Photographies : Christelle Gadenne, Olivier Delvaux,
Samuel Dhote, Florent Piedanna, Philippe Houzé,
Michel Marchyllie, Isabelle Crincket, Pexels.

Dépôt légal : Espaces naturels régionaux
septembre 2023

Impression : Creideo

Imprimé sur papier "Condat Silk" Certifié PEFC 100%